



# Dokumentation från Fokusråd

Ämne för fokusrådet:

Förslag till stadsutvecklingsstrategi för två  
hållbara stadsdelar

---

Dokumentansvarig: Samordnare Medborgarrådet  
Kontor: Kommunledningskontoret  
Illustration: Betty Laurincova

Knivsta  
kommun 

## Läsanvisning

Måndag 30 augusti och onsdag 8 september 2021 genomförde Knivsta kommun det första fördjupade fokusrådet inom ramen för Medborgarrådet.

Temat för fokusrådet var förslaget till stadsutvecklingsstrategi för två hållbara stadsdelar i västra Knivsta respektive Alsike. Det var en av flera dialogaktiviteter som genomfördes under dialogperioden 1 juni – 15 september 2021.

## Formerna för fokusrådet

En representativ grupp på 41 personer slumpades fram bland de 169 av Medborgarrådets deltagare som anmält intresse av att delta. När fokusrådet genomfördes deltog 25 personer.

Fokusrådet genomfördes digitalt under två möten, tre timmar långa.

Deltagarna förde samtal i mindre grupper. Uppdraget till grupperna var inte att komma fram till en gemensam slutsats, utan istället att tillsammans reflektera och lyfta olika perspektiv för att på så sätt möjliggöra för kommunen att få en bättre förståelse för hur invånarna ser på några av stadsutvecklingsstrategins teman: social hållbarhet, grönstruktur, bostadsförsörjning/bebyggelse samt mobilitet.

Sakkunniga från arbetet med stadsutvecklingsstrategin fanns tillgängliga för att bidra med reflektioner och kunskap, på förfrågan från deltagarna.

## Dokumentation

Deltagarna dokumenterade själva sina samtal på en digital anslagstavla där de förde upp tankar och reflektioner.

Därutöver deltog en tjänsteperson från kommunen i varje grupp för att föra löpande anteckningar. Tjänstepersonen deltog inte i samtalet, utan fanns med vid sidan av. De löpande anteckningarna har stämts av med deltagarna.

Det fanns inget uppdrag till grupperna att komma överens i sitt samtal. Dokumentationen ska läsas utifrån den utgångspunkten.

## Frågeställningar under fokusrådet

*Tillfälle 1 - 30 augusti*

### **Introduktionsövning – Knivstas identitet**

Vad är Knivsta för dig? Berätta för någon som aldrig varit här!

### **Social hållbarhet**

Tankelek – vad skulle känneteckna två socialt ohållbara stadsdelar?

Vad tycker du kännetecknar två socialt hållbara stadsdelar?

*Tillfälle 2 - 8 september*

### **Grön infrastruktur**

*Parker och naturområden både för människor att vistas i och för att ge naturen plats att till exempel rena luft, binda kol och bära frukt.*

Välj 1-2 av punkterna nedan att samtala kring utifrån möjligheter, orosmoln eller andra perspektiv:

- Stadsodling/egen odling och möte med jordbrukslandskapet
- Olika typer av mindre och större parker
- Spara naturområden och jordbruksmark omkring stadsdelarna genom att bygga stadsdelarna sammanhållet och lite tätare

### **Bebyggelse inklusive bostadsförsörjning**

*Innehåll, utformning och användning av byggnader, gator och torg.*

Välj 1-2 av punkterna nedan att samtala kring utifrån möjligheter, orosmoln eller andra perspektiv:

- Möjlighet att bo på olika sätt (vad gäller till exempel storlek, kostnad, läge, upplåtelseform)
- Varierade stadsdelar med en blandning av bostäder, arbetsplatser, service och mötesplatser
- Mänsklig skala, med sammanhållen och varierad bebyggelse

### **Mobilitet**

*Möjlighet för människor och varor att förflytta sig dit de behöver vara*

Välj 1-2 av punkterna ovan att samtala kring utifrån möjligheter, orosmoln eller andra perspektiv:

- Nära och lätt att ta sig till exempelvis service och arbete på ett hållbart sätt

- Mobilitetshubbar där det går att till exempel låna cykel, parkera bilen och ta bussen
- Möjligt för barn och unga att röra sig på ett säkert och hållbart sätt, till exempel till skolan

### **Samband målkonflikter**

Fundera en stund och samtala kring vilka målkonflikter/samband du/ni ser mellan områdena grönstruktur, bebyggelse samt mobilitet. Ni är också välkomna att lyfta in reflektioner från passet om social hållbarhet.

### **Fördjupning samband målkonflikter**

Välj ut 2-4 målkonflikter eller samband som ni tillsammans vill fördjupa er i (välj ämnen ur den gula cirkeln).

- Utveckla resonemanget.
- Finns det fler perspektiv att lyfta?
- Varför är de viktiga?
- Vilka är utmaningarna?
- Vilka är möjligheterna?

### **Värdering**

Som en avslutande övning fick varje gruppmedlem 8 prickar att placera ut på den digitala anslagstavlan.

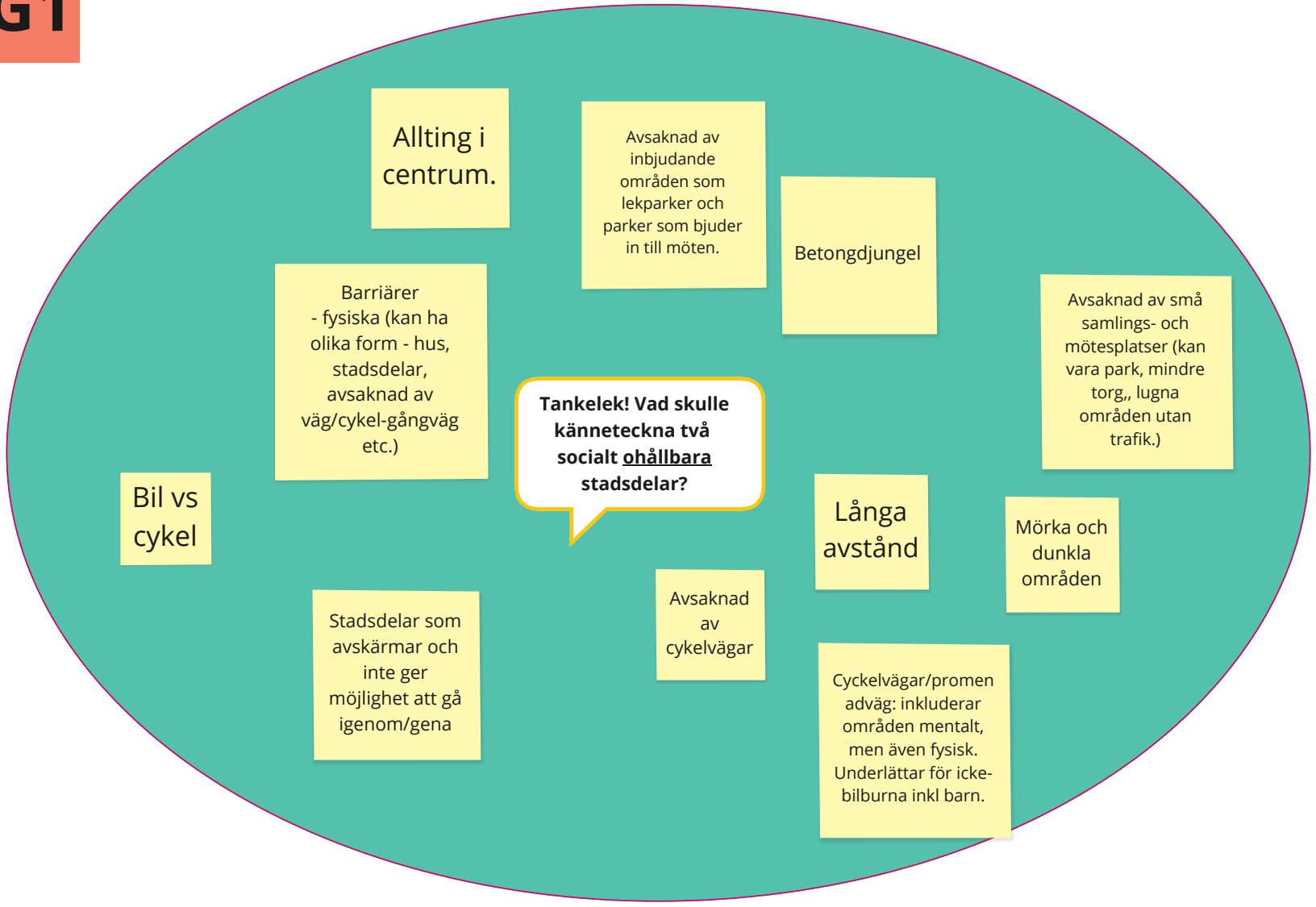
Syftet med värderingsövningen var att individuellt kunna prioritera och märka ut det i samtalet som man tycker är viktigast att skicka med i det fortsatta arbetet med stadsutvecklingsstrategin.

Grupp 1



### *Knivstas identitet*

Viktigt i den framtida planeringen är att kunna bevara Knivstas identitet, och på samma gång skapa kvaliteter i samhällsbygget, med moderna och innovativa lösningar.



## Social hållbarhet

De nya stadsdelarna ska vara socialt hållbara med ett gott vardagsliv för alla som bor och verkar i dem, oavsett faktorer som ålder, samhällsgrupp och inkomst. De ska vara jämlika, och ge trygghet och trivsel för alla. Social hållbarhet i stadsplanering kan vi uppnå genom insatser på många områden.

## FN:s Agenda 30 mål som berör social hållbarhet





## Social hållbarhet

De nya stadsdelarna ska vara socialt hållbara med ett gott vardagsliv för alla som bor och verkar i dem, oavsett faktorer som ålder, samhällsgrupp och inkomst. De ska vara jämlika, och ge trygghet och trivsel för alla. Social hållbarhet i stadsplanering kan vi uppnå genom insatser på många områden.

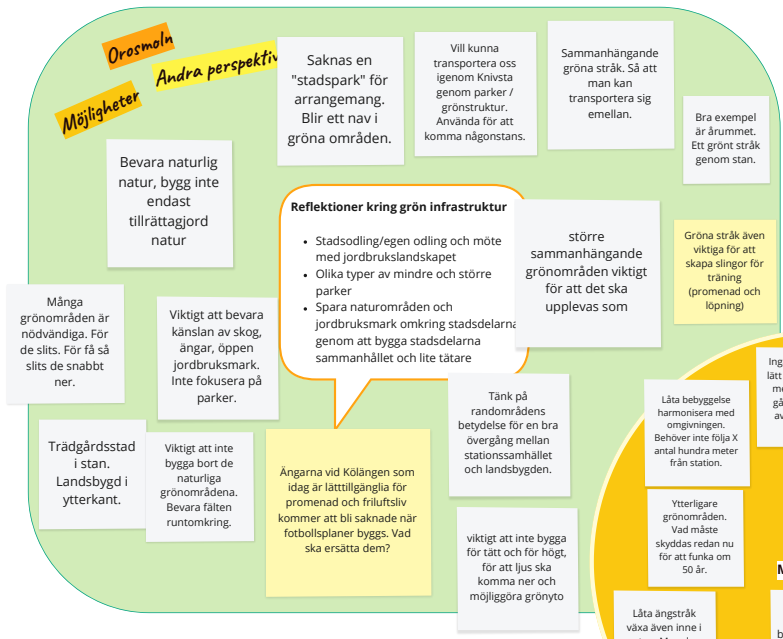
## FN:s Agenda 30 mål som berör social hållbarhet





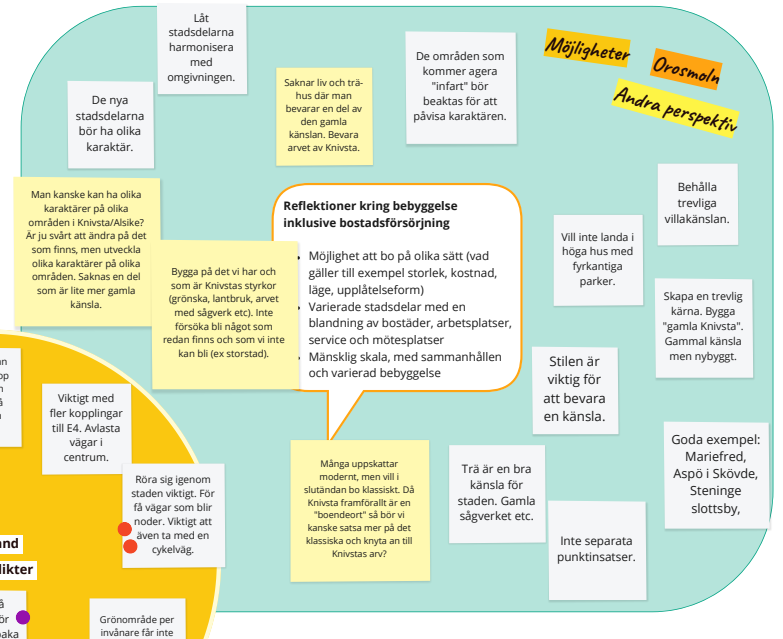
### 1. Grön infrastruktur

Parker och naturområden både för människor att vistas i och för att ge naturen plats att till exempel rena luft, binda kol och bära frukt  
Välj 1-2 av punkterna nedan att samtala kring.

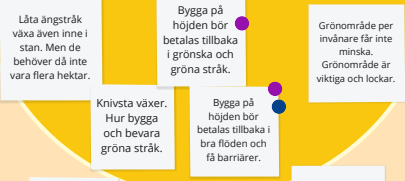


### 2. Bebyggelse inklusive bostadsförsörjning

Innehåll, utformning och användning av byggnader, gator och torg.  
Välj 1-2 av punkterna nedan att samtala kring.



#### Samband Målkonflikter



Hur menar du nu?  
Kan du utveckla?  
Förklara mer!  
Varför?

### 3. Mobilitet

Möjlighet för människor och varor att förflytta sig dit de behöver vara  
Välj 1-2 av punkterna ovan att samtala kring.



Möjligheter  
Andra perspektiv  
Orosmoln

Välj ut 2-4 målkonflikter eller samband som ni tillsammans vill fördjupa er i (välj ämnen ur den gula cirkeln). Utveckla resonemanget. Finns det fler perspektiv att lyfta? Varför är de viktiga? Vilka är utmaningarna? Vilka är möjligheterna?

Grönområden betyder många saker; rekreation, skidspår, badplatser, elljusspår, parker, ångar, skogsområden. Vi kommer behöva allt.

Olika typer av grönområde även ur biotopsynpunkt: åkrar, lövskog, granskog, ångar, våtmark etc.

Inte bara parker. Bevara omgivningen. Skog, ång och jordbruksmark.

Grönområde betyder mer än parker och grönska.

Grönområden är även ett hälsoperspektiv.

Man måste planera nu, för att ha tillräckligt med grönområden om 50 år. Kan betyda att man måste börja köpa mark etc.

Fler badplatser kommer behövas

Mängden grönområden per invånare

Krockar med antalet nya bostäder som behövs/förväntas byggas

Mindre stråk med olika former för att kunna ta sig emellan.

Mellan de större områdena så ok med mer struktur med gatubelysning

Gröna stråk genom tätort

En aspekt som lockar med Knivsta. Mycket grönområden.

En målbild att knyta ihop grönområden. Bygga gröna stråk.

Bebyggelse får inte ta för mycket yta. Då blir det för stor yta som tas i anspråk.

Betyder att man inte kan bygga för stora villaområden som tar plats - då sker det på bekostnad av ångar, åkrar, skog

Kunna passera genom staden via gröna stråk.

Viktigt att ha det långsiktiga perspektivet för planering av stråk och grönområden.

Mellan de större områdena så ok med mer struktur med gatubelysning

Är vad lockar boende hit, och gör Knivsta trivsamt.

Utveckla resonemanget.

Utveckla resonemanget.

Målkonflikt /samband

Målkonflikt /samband

## Dokumentation fokusråd - Grupp 1 2021-08-30

### Övning 1 - Vad är Knivsta Kommun för dig?

Nära men avskilt

Samhörighet

Småstad i storstadsregion

Knivsta är idyllen mellan storstäder

Trafikkaos

Enkelt – snabbt

Plats att växa

Lite trist småstad

Pendlarvänlig ”åt två håll”

Nära till mycket

Mycket gröna områden

Tillväxtområde

## Övning 2 - Social hållbarhet

### **Tankelek - Vad skulle känneteckna två socialt ohållbara stadsdelar?**

Barriärer av olika slag när man bygger – fysiska barriärer.

Järnvägsspåret är en fysisk barriär.

Bilen blir en möjlighet om man bor utanför, men en barriär om man inte har tillgång till bil.

Långa avstånd är en barriär – exempelvis till aktiviteter för barn, tvingar till skjuts med bil.

Att alla ska ha egen studsmatta, egen pool är inte hållbart, bättre att dela sådana resurser gemensamt.

Betongdjungel utan grönt är ohållbart – det är stor skillnad på dålig och bra stadsmiljö.

Innergårdar är exkluderande, fint för dem som bor där men det känns inte välkomnande att gå in på andras innergårdar.

Stadsdelar som byggs så att man måste gå runt områden och inte kan passera igenom.

Dålig belysning skapar otrygghet.

### **Vad tycker du kännetecknar två socialt hållbara stadsdelar?**

En bra möjlighet till mobilitet.

Bra tillgång till cykel- och gångvägar som inte korsar farliga vägar, bra plogning och sandning. Det ska vara lätt att ta sig fram fysiskt.

”Cykelvägen vi fått ner till Knivsta centrum betyder jättemycket. Känns som vi blivit en del av samhället.”

Det är viktigt att kunna ta sig till centrum via trygga gång och cykelvägar från alla delar i kommunen.

Många övergångar över järnvägen, broar eller tunnlar, för att minska känslan av att den är en barriär.

Gång och cykelväg genom bostadsrättsområdet skapar ett liv och flöde och ger större trygghet i bostadsrättsområdet – inte stängda områden.

Locka till liv i bostadsområden bland annat genom närhet till mycket olika saker.

Inbjudande och inkluderande områden – parkbänkar och lekparker, samlingsplatser ger gemenskap.

Viktigt att skapa aktiviteter – replokaler för ungdomar eller liknande för flöden i bostadsrättsområden.

Små mötesplatser som grönytor och torg med caféer, lugna områden utan trafik.

Blanda åldersgrupper naturligt – seniorcafé i samma hus som dagis exempelvis. Margarethemet och St Maria är bra exempel.

Blandning mellan olika miljöer – lämna lite till fantasin emellan – gott exempel är Salabackar i Uppsala med 4H-gård mitt i. Stad, jordbruk och skog. Behålla stadsnära lantbruk. Uppmuntra egen odling.

Viktigt med det gröna mitt i stan.

Parkområden - Gröna stråk som hänger ihop.

Bra belysning för att öka tryggheten.

2021-09-08

## Del 1 - Reflektioner kring grönstruktur, Bostadsförsörjning/bebyggelse samt mobilitet (12 minuter/område)

### **Grönstruktur**

Sammanhängande grönstråk genom stan - I förslaget saknar jag grönområden som inte sträcker sig genom Knivsta, gröna stråk som hänger ihop. Om jag vill gå ut och cykla med barnen vill jag kunna göra det genom ett sammanhängande grönområde. Bra exempel är årummet. Vore trevligt att kunna röra sig genom Knivsta i grönområden. Stadsparken i Uppsala är ett ställe som många rör sig genom och använder som rekreation.

Bevara riktig natur - Natur är inte en cykelväg mellan två träd – måste finnas riktig natur kvar. Börjar bli för parklikt och svårt att ta sig ut i äkta natur.

Bevara jordbruksmark – ängar och hagar som man kan nå från stan. Lättare att spara om man bygger tätare. Just nu byggs fotbollsplaner på gammal ängsmark.

Öppna fält och närhet till landsbygd präglar Knivsta idag.

Det ska inte vara en konflikt att vi bygger ut – vi ska inte glömma det gröna som gör det mysigt.

Fler grönområden – om vi har för få slits de mer.

### **Bostadsförsörjning & bebyggelse**

Det blir ofta lika när man bygger, blanda olika hustyper, gärna en gammal kåkstad med trähus skulle vara trevligt.

Bevara träkänslan som är Knivstas karaktär. Vi har tappat lite av karaktären med trähus i centrala Knivsta. Man kan förtäta utan att förfula. Goda exempel är Mariefred, Aspö, Steninge slottsby.

Tråkigt när allt ser likadant ut i alla stadsdelar, viktigt att bygga utefter den karaktär som finns i de olika områdena.

Skapa ett "Gamla stan" i Knivsta. Gammal känsla men nybyggt.

Behåll trevliga villakänslan.

Vi behöver inte sträva efter att bli ett nytt Stockholm.

Det ska finnas plats för levande företagskultur mitt i staden.

Kontorshotell och möjlighet att hyra kontorsplatser för pendlare ger mer liv i staden.

## **Mobilitet**

Elscotrar borde tillåtas bara mellan mobilitetshubbar.

Bygg inte barriärer. Det ska vara enkelt att transportera sig på tvärsen och olika ledder.

Bygg ut cykel och gångvägar, behövs fler för att avlasta mängden bilar centralt. Det ska vara enklare att ta sig överallt med cykel om man bor centralt.

Inte bygga underdimensionerat för cykelparkeringar vid tågstationerna.

Gröna stråk med bra cykelvägar.

Kommer fortsätta att finnas många bilar eftersom det kommer fler elbilar som gör att man inte tycker att man belastar klimatet när de används. Det behöver fortsatt planeras för ökad biltrafik. Gulligt att bygga en stadsgata, men jag tror att vi kommer att åka mer bil när bilen blir mer miljövänlig.

Problematiskskt när man måste genom staden, via en stadsgata, för att ta sig genom staden. Man bygger in köer eftersom man tänker att man inte ska ta bilen.

Gredelbybron är en flaskhals – det skulle behövas fler övergångar.

Få kollektivsätten att hålla ihop, svårt att åka någon annanstans än Stockholm och Uppsala. Om järnvägen byggs ut behöver man tänka på hur bussar och tåg ska hänga ihop. Bra kollektivtrafik för att öka tillgängligheten.

Mobilitetshub i utkanten av stan med bussar in till stan kommer inte att fungera, man vill ställa sig nära. Man väljer inte att ta ett transportmedel som går långsammare än bil.

Spårvagn mellan Alsike och Vassunda?

Industriområdet, Ar, är byggt så att man måste åka bil dit. Lastbilstransporterna är stora utsläppsbovar. Hur nytt går det att tänka i lösning av företagstransporter?

## Del 2 – Inledande reflektioner kring samband och målkonflikter (15 minuter)

Knivsta växer och vi vill ha mycket gröna stråk, hur hittar vi en balans – fotbollsplanen är ett exempel där vi förlorar en äng och det finns ingen ersättning.

Vi kan inte bygga en jättestor villastad – måste tillåta att bygga högre i vissa delar för att vi ska kunna bevara andra saker.

Naturligt att det blir högre hus stationsnära.

Balans – om vi offerar att vi bygger mer på höjden vill vi som invånare få tillbaka i grönska.

Samma behov kommer att finnas i framtiden – närhet till naturen. En ängsmark kan man inte återställa.

Skapa biologisk mångfald inne i stan viktigt. Viktigt att tänka på när man bygger ut. Inte bara klippta gräsmattor.

Viktigt att tillåta tätare bebyggelse, men den behöver inte vara likadan – det behöver vara variation för att få in liv.

Biltrafik kommer inte minska, ska vi göra en ringled? Behöver avlasta vägarna i centrum. Då kan det byggas en cykelväg samtidigt för att öka rörligheten och knyta ihop på ett bra sätt.

Vassunda och Alsike kommer att sitta ihop – hur ska man kunna röra sig hela vägen genom dessa områden?

Grönområden – hur mycket finns det per invånare, det får inte minska - då har vi inget att erbjuda. Då förlorar vi det som lockar, då blir vi bara en vanlig förort. Behöver kosta på nya grönområden. Vi vill se att vissa naturområden bevaras, vilka behöver skyddas redan nu så att det räcker till för det framtida antalet invånare.

Vi saknar en riktig central park i Knivsta. Stadspark.

## Fördjupade reflektioner kring samband och målkonflikter (40 minuter)

Mängden grönområde per invånare

Lockar nya invånare genom att det finns mycket grönområden i Knivsta.

Krockar med mängden nya bostäder. Det får inte bli en villastad, för då går det åt för mycket mark. Priset blir allas rörlighet. Vill vi ha ängar och skog kvar kan vi inte bara ha villaområden.

Måste planera nu för att ha tillräckligt med grönområden kvar om 50 år. Mark behöver köpas nu för att planera för framtida grönområden.

Även badplatser behöver det planeras för när klimatet förändras. Var tar man vägen med barnen en sommardag när det bor 20 000 personer? Gräv ut igenväxta sjöar.

Det behövs olika typer av grönområden, inte bara parker – skidspår mm

Gröna stråk genom tätort

Gröna stråk kan byggas in i bostadsområden. Ska kunna gå att röra sig genom gröna stråk mellan bostadsområden och stadsdelar.

Mellan de större områdena är det ok med mer struktur med gatubelysning.

Viktigt att ha det långsiktiga perspektivet för planering av stråk och grönområden.



# Grupp 2

Knivsta kommun är för mig hemma. Trygghet, bra uppväxt för barnen. Alsike är en ort med nybyggaranda. Där det händer mycket och samhället byggs snabbt. Även Knivsta har utvecklats till det bättre, med fler butiker och restauranger. Något jag gillar.

Knivsta är ett sömnt pendlarsamhälle där man bor attraktivt och tryggt i öppna icke förtätade landskap där alla tar ansvar för sitt eget boende

närhet till glesbygdsförknippade aktiviteter som golf, ridning och friluftsliv

**Vad är Knivsta för dig? Berätta för någon som aldrig varit här!**

Trygghet, man känner varandra, greppbart. Kul med utveckling, nu blir det fler affärer igen.

Saknar lekplatser

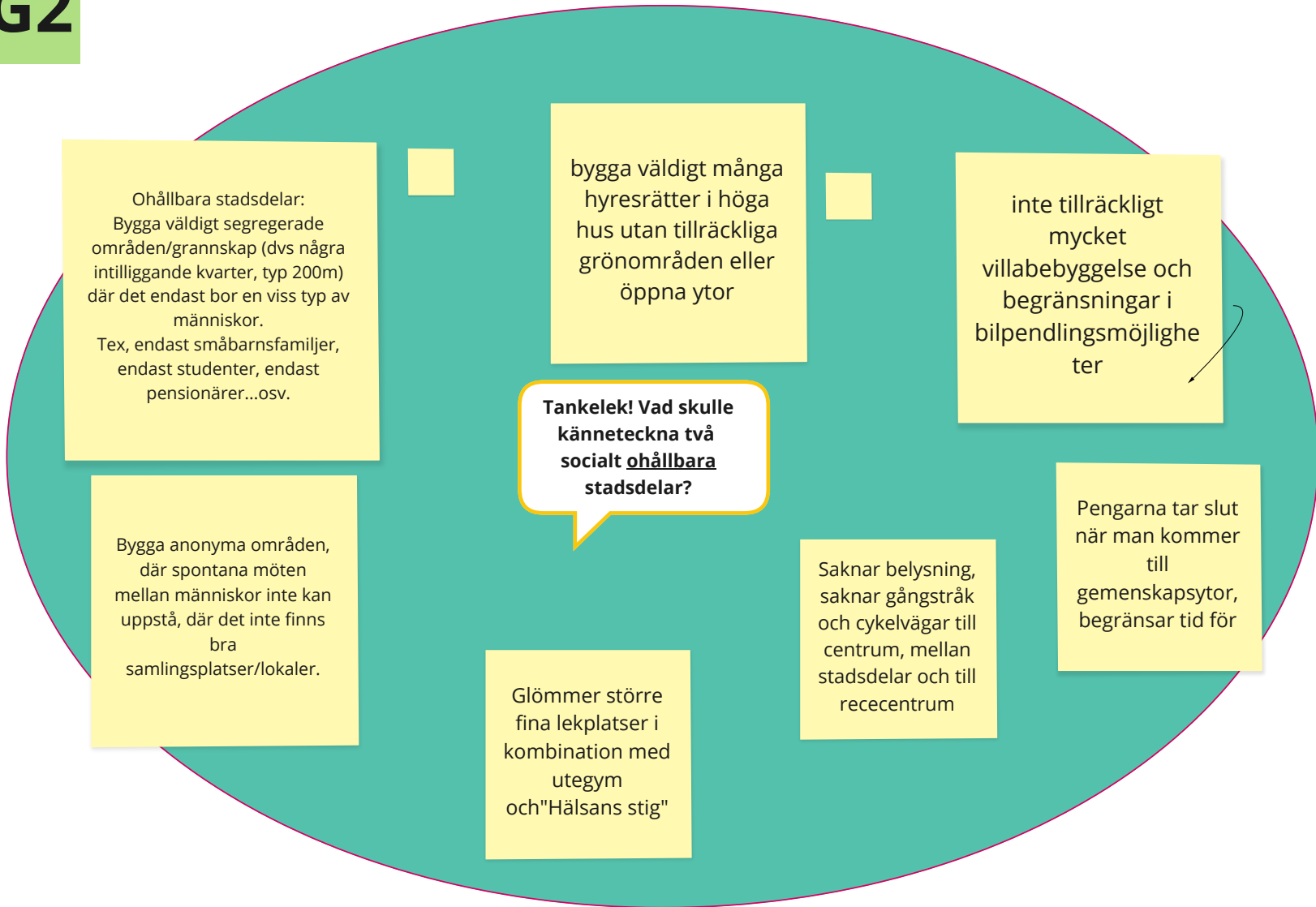
Starka sociala samband. Många kopplingar, där man känner varandra i många olika roller, vilket skapar trygghet.

Många aktiva, hälsan bor här. Positivt samhälle

Vill man vara anonym är det svårt, det gör att en del flyttar ut.

## *Knivstas identitet*

Viktigt i den framtida planeringen är att kunna bevara Knivstas identitet, och på samma gång skapa kvaliteter i samhällsbygget, med moderna och innovativa lösningar.



## Social hållbarhet

De nya stadsdelarna ska vara socialt hållbara med ett gott vardagsliv för alla som bor och verkar i dem, oavsett faktorer som ålder, samhällsgrupp och inkomst. De ska vara jämlika, och ge trygghet och trivsel för alla. Social hållbarhet i stadsplanering kan vi uppnå genom insatser på många områden.

## FN:s Agenda 30 mål som berör social hållbarhet



Skapa flera små allaktivitetsur/ytor för grannskap som inte är styrta av villaföreningen/BRF:en

Bygg blandade storlekar och olika typ av boende i områden för att per automatik få en blandning av åldrar och familjestorlek

Utnyttja kommunala ytor till andra verksamheter, genom att optimera användandet av lokaler

varierad bebyggelse med tonvikt på villabebyggelse och möjlighet att ta sig fram med bil

Integrerar utegym med utomhusarena och lekplatser

Trygghet, alla känner sig sedda, alla känner sig behövda

Cykelparkering med belysning, belysta stråk.

Hälsans stig, utveckla promenad och joggingstråk, längs ån, röja Årummet, Pingla ström och stranden runt Walloxen rena dagvatten i synliga miljöer. Tillgängliggöra Lunsen genom tydliga portar

Skapa ekonomi för att bygga hållbara grannskap. Då kommer social hållbarhet på köpet. Dvs bygg för "DINK" (dubbel inkomst noll kids). Dvs personer mellan 20-25 och mellan 50-65. Personer som är goda skattebetalare som kan bidra ekonomiskt till att bygga bra skolor, bra fritidsaktiviteter. På köpet minskar segregationen.

Vad tycker du kännetecknar två socialt hållbara stadsdelar?

Naivt synsätt att man på en ort som Knivsta ska klara sig utan bil

Kika på Walloxen som exempel, dvs Margaretavägen

Behålla grönområden och göra dem tillgängliga

Områden där det ÄR tillåtet att campa en natt

Skapa goda grannskap (radie 200m ca) där olika människor kan bo, trygghet, småskaligt, trevligt.

Närhet till service', viktigt med enkel kommunikationsalternativ till Service - bil, buss, cykel

Tillgänglighetsanpassa våra grönområden för dem som har svårast att ta sig ut så blir det bra för alla, och marknadsför det.

## Social hållbarhet

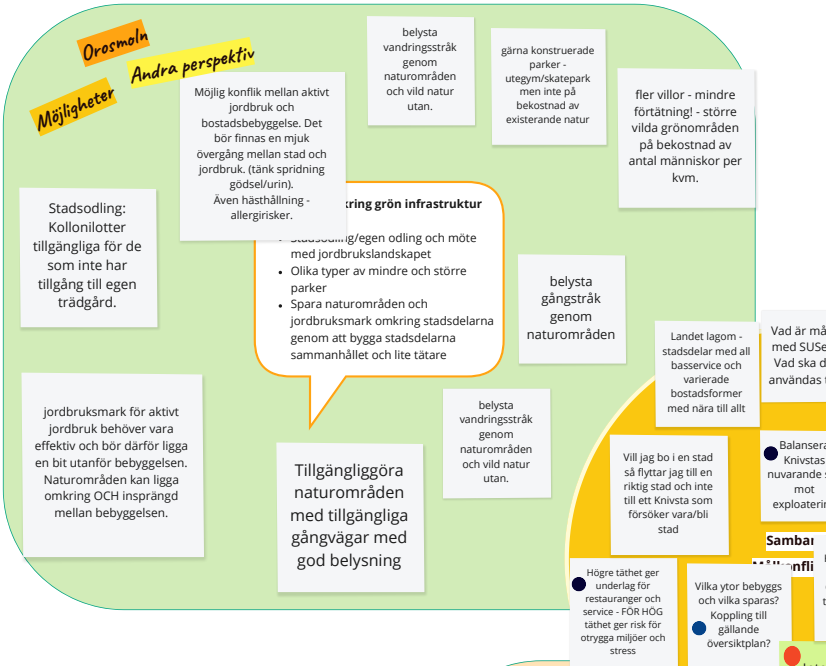
De nya stadsdelarna ska vara socialt hållbara med ett gott vardagsliv för alla som bor och verkar i dem, oavsett faktorer som ålder, samhällsgrupp och inkomst. De ska vara jämlika, och ge trygghet och trivsel för alla. Social hållbarhet i stadsplanering kan vi uppnå genom insatser på många områden.

## FN:s Agenda 30 mål som berör social hållbarhet



### 1. Grön infrastruktur

Parker och naturområden både för människor att vistas i och för att ge naturen plats att till exempel rena luft, binda kol och bära frukt  
Välj 1-2 av punkterna nedan att samtala kring.



### 2. Bebyggelse inklusive bostadsförsörjning

Innehåll, utformning och användning av byggnader, gator och torg.  
Välj 1-2 av punkterna nedan att samtala kring.



*Hur menar du nu?  
Kan du utveckla?  
Förklara mer!  
Varför?*

### 3. Mobilitet

Möjlighet för människor och varor att förflytta sig dit de behöver vara  
Välj 1-2 av punkterna ovan att samtala kring.

Välj ut 2-4 målkonflikter eller samband som ni tillsammans vill fördjupa er i (välj ämnen ur den gula cirkeln). Utveckla resonemanget. Finns det fler perspektiv att lyfta? Varför är de viktiga? Vilka är utmaningarna? Vilka är möjligheterna?

Attrahera barnfamiljer med hög skattekraft

Många flyttar när barnen börjar/slutat gymnasiet

Om jag vill bo i en riktig stad flyttar jag till den.

Vi kommer inte kunna tävla med Stockholm eller Uppsala

Hur behåller vi de med hög skattekraft när barnen börjar gymnasiet / flyttat hemifrån

Se till att det enkelt att ta sig till fritidsaktiviteter (ej barn)

Bygg in bykänsla i nya områden.  
Hälsa på varandra, bry er om varandra, se varandra

Målkonflikt /samband

Bevara befintliga områden, stör inte grannskapet

Bygg inte bort möjligheten att ha bil !!

Trygghet! Trygg parkering, säker belyst miljö, säker cykelparkering

Behåll bykänslan

Utveckla resonemanget.

Ansvar från byggherren att bygga in möjlighet till samverkan, via app eller helt manuellt, skapa ett tryggt grannskap med gemensamhetsytor

Mitt beteende och hur jag bemöter mina grannar avgör vilken gemenskap vi uppnår

Målkonflikt /samband

## Dokumentation fokusråd - Grupp 2 30 augusti

### **Vad skulle känneteckna två socialt ohållbara stadsdelar?**

Bygga segregerade områden.

Många hyresrätten och höga hus utan grönområden.

Begränsa och bygga områden utan möjligheter att använda bil säger *person 1*.

Bygga anonymt utan möjlighet att träffas på gemensamma samlingsplatser. Bygga opersonligt, brutalistiskt.

*Person 2* pratade om att vi bygger och bygger, och pengarna tar slut när det gäller fotbollsplanen, fri lek. Det blir ett individualistiskt samhälle.

Att inte få med gemensamma lekplatser, utomhus gym, hälsans stig trevligt.

### **Vad tycker du kännetecknar två socialt hållbara stadsdelar**

Gruppen koncentrerade sig på fråga två som handlar om vad som kännetecknar socialt hållbara stadsdelar.

*Person 3* pratade om att ha mycket folk som är ute och kan ses utan att vara med i föreningslivet.

**Gruppen** pratade om det närmsta grannskapet som inte bara är ett kvarter utan områden med blandad bebyggelse.

Grannskapet med olika typer av bostäder för olika människor där det finns möjligheter att träffas på samlingsplatsen för de man normalt inte annars träffar.

Bygga så vi får utbyte mellan grupper. Få bort anonyma områden. Gemensamma ställen för att träffas. Grannskap ett bra ord.

Ju tätare det byggs desto otryggare tycker *person 1*, men inte *person 4*. Ensidighet ger otrygghet tycker *person 4*. Bygga samlingsplatser är viktigt.

Vi som kostar mest och har barn i skolan. Skapa ekonomi för det.

Inte bara bygga för småbarnsföräldrar. Det räcker, vi behöver goda skattebetalare. Hur får vi unga att stanna kvar och familjer de som har större barn som slutat grundskolan att stanna kvar? Det är skillnad mellan Knivsta och Alsike.

Vi behöver en attraktiv och trygg boendemiljö. En del av samtalet kom in på det man uppfattar som projektledarens vilja... Att förtäta, bygga högre hus och inte kunna använda bilen till sina aktiviteter.

Folk flyttar från Alsike till staden för att få pulsen. Hur skapar vi pulsen?

*Person 2*, pratade om att titta på Valloxenprojektet som hon tycker har varit bra, t.ex. illustrerar nyttjande av lokaler, hur andra kan få nyttja lokaler när de inte används.

Varför har vi bott kvar? Närheten till allt. Ta cykeln ner till byn eller var som helst säger *person 3* som exempel.

Man måste få ha egen bil om man vill. Bilanvändning behövs. Parkeringsplatsnorm fungerar inte. Ett bilfritt samhälle ligger så långt fram i tiden. 50 år framåt kanske. Diskussion om att det finns P-norm i fyrspårsavtalet. Svårt att minska bilanvändningen. Ramarna och att vi ska bygga x antal bostäder, åtaganden tycker vi byggt nog. Avloppsfrågan måste lösas. Efter valet kommer andra prioriteringar? Inte ha för bråttom.

*Person 4* vill bygga mycket. *Person 1* inte.

Hur ska det byggas för att bli hållbart?

Skapa goda grannskap, närhet till service, lätt att ta sig fram.

Olika kommunikationsval, miljövänliga alternativ. Cykelparkeringsmöjlighet, många cyklar blir stulna idag, mer cykelvägar och belysning, öppna ytor.

Hälsans stig, promenadmöjlighet kring Valloxen, tillgänglighet och runt ån. Bänkar med mera. Ån en extrem resurs, rening av dagvatten, via Trunsta träsk, möjligheter finns. Tillgängliggöra Lunsen bättre än i dag. Tydligare vägar etc. Nytt naturreservat bra. Skapa möjligheter att ta sig ut i naturen. Möjlighet att kunna ta sig med kommunalt till naturområden. Vi har områden redan idag. Det kanske inte är helt tillgängligt det vi har idag. Titta på tillgängligheten. Socialt hållbart som är till för alla. Utgå från dem som har det svårast så blir det bra.

Diskutera den förändring som kommer så att det byggs tryggt och med ett grannskap där folk känner varandra.



## 9 september – grupp 2

### Del 1

Reflektioner kring grönstruktur, bostadsförsörjning/bebyggelse, mobilitet (12 minuter/område)

#### **Grönstruktur**

Mindre förtätning större grönområde

Konflikter med aktivt jordbruk nära bebyggelsen

För trångt i Alsike, finns inga p-platser

Luktar hästbajs i bostadsområden

Bygga hållbara stadsdelar hur möter vi aktiva jordbruk

Vassunda, hästar, inte bygga inte för nära. Hästgården ska vara kvar, närheten till jordbruk är fantastiskt.

Glesa ut och bygga lägre hus så man möter jordbruket.

Värdet av vild natur är stor i samhället.

Naturområden kan vara insprängd i stadsmiljön.

Hur vill vi förtäta? Bygga villor så vi får den öppna samhällskänslan.

Belysta vandringsstråk i naturen.

Tillgängliggöra naturområden

#### **Bebyggelse och bostadsförsörjning**

Fungerande samhälle

Om vi inte ska åka bil måste vi kunna göra saker inom samhället

”Riktiga” jobb utanför kommunen

Knivsta är en pendlingsort, man bor här jobbar på annat håll

Skapa möjligheter för ett samhälle

De jobb vi kan skapa här, inte så attraktiva för våra unga.

Locka företag att etablera sig här - det är inte tillräckligt attraktivt att etablera sig i Knivsta

Dagbefolkning som jobbar här i framtiden

Bygga en stad tar tid, behövs service etc

Små företag som kan växa kan bli kvar. Fokusera på små etableringar

Skapa ett samhälle för våra barn

## **Mobilitet**

Ska vi gå ifrån bilar måste det finnas alternativ, bilpooler

Bilen måste kunna vara kvar

Göra det enkelt att cykla

Måste planera för att vi kommer att ha bilar ett bra tag till

Garage i hyreshus

Vem ska betala för vad? Prissättning av p-platser

Premiera de som inte har bil? Svåra frågor

Samlade parkeringsgarage för flera

Bygga parkeringsgarage under husen

Är det en mänsklig rättighet att få flytta hit?

Många vill flytta hit och bo i radhus och villa

Vi bor på landet och ska kunna använda bilen

Hur skapar man en mobilitetshubb där det inte sker stölder, rån etc.

Övervakade cykelparkeringar

## **Del 2**

### **Inledande reflektioner kring samband och målkonflikter (15 minuter)**

Samband och synenergier:

Service i anslutning till områdena, grönt emellan och tillgängligt.

Balans viktigt, lagom är bäst

Blandad bebyggelse.

Variation och nära till allt

Vilka ytor bebyggs och vilka bevaras

Hur ska vi behålla Knivstas själ

Utvecklingsplan ett styrdokument till vad? En strategi, tjänstemän som försöker konkretisera. Den stora drömmen att bli kommunstyrelsen ordförande i en stor stad. Politikerna tycker att det är viktigt att Knivsta växer.

Stadslik bebyggelse.

Ett trött pendlarsamhälle.

Knivsta har en annan historia. Alsike en tidsperiod i livet. Flyttar till stan

Bor på ett ställe men handlar på ett annat ställe.

Ett vaket Knivsta centrum vill vi ha det. Hur ska vi få folk att handla på hemmaplan. Vi ligger så nära andra orter som har utbud.

Olika behov och vad vi vill ha.

Positivt med utveckling, svårt med småstad vill hellre ha ett stationssamhälle.

## Fördjupade reflektioner kring samband och målkonflikter (40 minuter)

Vill jag bo i en stad flyttar jag till en stad. Bor i Knivsta medan barnen är små sedan flyttar jag till staden. Vi kan inte tävla mot en stad.

En del vill bo kvar i den mindre orten. Vi kan inte tävla mot Stockholm eller Uppsala

Småbarnsföräldrar som kan betala för sig hur lockar vi dem att bo kvar inte bygga för mycket.

Vad ska vi göra för att öka attraktionskraften att bo kvar.

Enkelt att ta sig till fritidsaktiviteter för vuxna.

Bygg inte bort möjligheterna att ha bil, laddstationer, trygga p-platser

Mängden människor vi packar in.

Grannskapet viktigt, bygga och behålla bykänslan, enkelt att bo kvar.

Ta hand om sin egen närmiljö

Grannskapet, bjuda till och ta hand om varandra. Alla vill inte ha nära kontakt.

Grannsamverkan.

Pensionärer som flyttar in till Knivsta, sökt den typen av boende till nybygge + 55.

En miljö med många lägenheter ger inte samma gemenskap som i villaområden.

Kultur kan man inte bygga in det kommer från människorna

Olika typer av människor som bor i hyres- resp bostadsrättslägenheter.

Diskussion om vad som byggs. Olika typer av bostäder behövs

# Grupp 3



### *Knivstas identitet*

Viktigt i den framtida planeringen är att kunna bevara Knivstas identitet, och på samma gång skapa kvaliteter i samhällsbygget, med moderna och innovativa lösningar.

## 1. Grön infrastruktur

Parker och naturområden både för människor att vistas i och för att ge naturen plats att till exempel rena luft, binda kol och bära frukt  
Välj 1-2 av punkterna nedan att samtala kring.

**Orosm**

Var noga med att identifiera de finaste naturmarkerna redan innan man planera utbyggnad. 100-åriga naturmiljöer växer inte på träd och kan inte återskapas på många generationer.

**Möjligheter**

Definition av "lite tätare"?

**Bygg inte för tätt!**

Grön infrastruktur på tak för odling, Sedumtak och uterum. Det är bra för biodiversiteten, avrinning, hälsa och lokalklimat.

Väl tilltagna gator så det finns plats för träd och buskar, som reglerar lokalklimatet.

Lyssna på Carin von Köhler, hon sammanfattar de viktigaste punkterna för hållbart byggande med ordentligt tilltagna grönområden, parker och reservat.

**Reflektioner kring grön infrastruktur**

- Stadsodling/egen odling och möte med jordbrukslandskapet
- Olika typer av mindre och större parker
- Spara naturområden och jordbruksmark omkring stadsdelarna genom att bygga stadsdelarna sammanhåller och lite tätare

Vad menas med "lite tätare"? Extremt svårt att veta i avsaknad på förslag.

**Samband**  
**Målkonflikter**

Mobilitetshubbarna - hur skall de användas gentemot boende.

Man skall vilja flytta till Knivsta och inte från något annat.

Tätare busstidtabeller ju mer samhället byggs ut.

Det måste bli en balans mellan infyttning, förtätning och gröna ytor.

## 2. Bebyggelse inklusive bostadsförsörjning

Innehåll, utformning och användning av byggnader, gator och torg.  
Välj 1-2 av punkterna nedan att samtala kring.

**Möjligheter**

Boende i markplan

**Orosmoln**

**Andra perspektiv**

Maxantal på våningar 3-4

**Reflektioner kring bebyggelse inklusive bostadsförsörjning**

- Möjlighet att bo på olika sätt (vad gäller till exempel storlek, kostnad, läge, upplåtelseform)
- Varierade stadsdelar med en blandning av bostäder, arbetsplatser, service och mötesplatser
- Mänsklig skala, med sammanhållen och varierad bebyggelse

Ej stora komplex

Bygg ej för högt, för tätt och inte för nära genomfartsvägar. Exemplet väster om järnvägen utmed Gredelbyleden är ett skräckexempel.

Vilka initiativ kan du eller andra invånare ta för öka hållbarheten?

Vad tror du är viktigt för att vi ska kunna skapa två hållbara stadsdelar?

Vilka orosmoln och målkonflikter ser du?

Vilka möjligheter och positiva samband finns?

Vilka kvaliteter finns redan idag som kan förbättras?

Vad tycker du att kommunen behöver göra för att det ska vara lättare att leva hållbart?

Hur går det att göra på ett sätt som är socialt hållbart?

**möjlighet att låna elbil och elsparkcykel**

Bra punkter men inga elsparkcyklar i Knivsta!

Många kör elbil, parkeringar saknas

**Reflektioner kring mobilitet**

- Nära och lätt att ta sig till exempelvis service och arbete på ett hållbart sätt
- Mobilitetshubbar där det går att till exempel låna cykel, parkera bilen och ta bussen
- Möjligt för barn och unga att röra sig på ett säkert och hållbart sätt, till exempel till skolan

P-platser för bilar krävs. Siffran 0.3/lägenhet, om den är riktig, håller inte i ett framtida samhälle med elbilar.

Parkeringsnorm måste ökas

**Hur menar du nu?  
Kan du utveckla?  
Förklara mer!  
Varför?**

**Möjligheter** **Andra perspektiv** **Orosmoln**

## 3. Mobilitet

Möjlighet för människor och varor att förflytta sig dit de behöver vara  
Välj 1-2 av punkterna ovan att samtala kring.

Välj ut 2-4 målkonflikter eller samband som ni tillsammans vill fördjupa er i (välj ämnen ur den gula cirkeln). Utveckla resonemanget. Finns det fler perspektiv att lyfta? Varför är de viktiga? Vilka är utmaningarna? Vilka är möjligheterna?

Snabb tillväxt av invånare står i konflikt med bevarande av grönområden.

Målkonflikt /samband

Vi ryggar tillbaka när vi hör stadsutbyggnad.

Vi vill se en varsam tillväxt och värnar om ord som by, småstad, låga hus, naturmiljöer som skog, betesmarker, våtmarker.

Utveckla resonemanget.

Utveckla resonemanget.

Målkonflikt /samband

Målkonflikt /samband

Målkonflikt /samband



## Dokumentation fokusråd - Grupp 3 30 augusti

### **Social hållbarhet**

*(Gruppen använde inte den digitala anslagstavlan under reflektionen kring vad som skulle vara socialt ohållbart respektive socialt hållbart)*

Typ av bostad påverkar hur socialt hållbart ett område blir. Förslaget är bra på så vis att det ger utrymme för att blanda olika typer av bostäder (hyresrätter/bostadsrätter).

Däremot kan begreppet ”trädgårdsstad” som förekommer i förslaget lätt tolkas som att det framför allt ska finnas småhus, och det är mindre socialt hållbart. Ett renodlat villasamhälle lockar till sig en viss typ av människa. Blandning av bostäder skapar social hållbarhet eftersom det innebär en blandning av människor.

Upplåtelseform påverkar fördelning av olika socioekonomiska grupper. Sett till socioekonomisk hållbarhet är 30 procent en ganska bra andel hyresbostäder.

En viktig faktor när det kommer till social hållbarhet är i vilken takt ett samhälle växer – och Knivsta växer väldigt fort. Det är socialt ohållbart eftersom det inte ger människor tid att anpassa sig. Det måste ske en gradvis integration – inte att alla flyttar in på en gång. Går det för snabbt blir samhället mer segregerat.

Blandning på olika storlekar inte bara upplåtelseform – det skapar blandning i husen mellan olika typer av människor. Motståndare till jättehöga hus för att det är opersonligt. Är det mindre lär man känna fler. Det blir bättre gemenskap. Huset i sig kan bli en mötesplats. Annars kan man bli väldigt anonym. Lättare att mötas, skapar en atmosfär där man hjälper varandra. Också viktigt med olika upplåtelseformer.

Kolonilotter mot järnvägen där ingen ändå vill bo.

Något som kittar ihop människor, exempelvis kolonilotter. Även kollektivt boende bör övervägas, på olika sätt. Inte nödvändigtvis boende – men någonting gemensamt.

Höjden på hus är viktig. Människor bor bättre i låga hus.

Vi ska inte bygga på åkermark.

Affärslokaler på botten av hus står ofta hus. Här har man föreskrivit att det ska vara lokaler på botten – jag känner mig tryggare om det är bostäder på bottenvåningen än affärsverksamhet som är tom på kvällen. Om jag blir överfallen och skriker är det ingen som hör.

Man måste även tänka kring aspekter som ”vill människor flytta till stan” nu för tiden.



Inte positiv till lekparkar, det begränsar. Mer kreativt att leka i naturen. Även motorik.

Att det är lugnt ger en hög livskvalitet.

Planen är att prioritera cykel och kommunal transport. Man flyttar inte till Knivsta nu om man inte har en bil. Lite mer måste vara på plats innan folk kommer. Vi kommer behöva ha bil väldigt länge. Inledningsvis kommer folk behöva parkeringsplatser.

Den planerade cykelvägen, hur blir det med den?

Kan vara bra att kunna ta cykeln med sig på bussen. Så att man kan kombinera olika transportsätt.

Vad är centrum? Tidigare har det funnits centrum, men vart finns centrum idag? Både i Knivsta och i Alsike. Människor måste vänja sig vid var centrum finns någonstans.

En utveckling där centrum försvinner och shoppingcentrum utanför staden blir vanligare. Sätter folk i en situation där de måste åka bil. Det saknas en naturlig samlingsplats. Både torg och park där människor möts saknas.

Det blir två enheter som konkurrerar med varandra. Det blir som två centrum – det bildas en barriär mellan de olika områdena. Om man fokuserar centrumverksamhet på två ställen. Byggs det ett bibliotek i Alsike kommer ju inte jag åka till kommunhuset. Jag bor i Alsike men tycker att det naturliga centrumet är i Knivsta. En samlingsplats som skapar gemenskap mellan båda områden.

Det finns ingen torghandel och den livlighet som finns i Uppsala.

Märsta har nästan ingenting vid stationen - här har man ändå tänkt.

Värden som är mer än det kommersiella. Parker är en naturlig mötesplats. En yta som inte ställer krav, man behöver inte köpa någonting utan bara mötas. Den är till för alla och inte bara de som kan handla.

Lite atmosfär som tar tillvara på det gamla. Utveckla sidan med gamla stationshuset.

Järnvägen delar samhället. Det gör det stökigt. Saknar möjliga överfarter. Brist på integration, snabb inflyttning. Höga lika hus. Höga hus är oattraktivt. Folk vill inte bo så. Lättare att möta andra i mindre hus. Socialt ohållbart med höghus. Det blir opersonligt.

Att vakna upp på morgonen och titta ut på en husvägg mår man inte bra av. Man känner sig instängd. Det ska finnas variation i storlek på lägenheter.

Det ska också finnas en ekonomi i det här. Central mark kostar en del. Att köpa eller hyra centralt det kostar pengar. Det blir dyra lägenheter – inte socialt hållbart.

Stockholmskommuner vill bli av med bidragstagare.

Det senaste hyreshuset som byggdes, det vore bra om kommunen kunde titta på vem som bor där och hur länge.- Hyreshus skapar hög omsättning.

Hyreslägenheter ska inte behöva vara en nödlösning utan man ska känna att här kan jag stanna.

Det blir svårare att ta sig upp om man omger sig av samma typ av människor. Därför är blandning viktigt.

Inte bara kommunen som ska ta hand om integration, även medborgare.

Därför är bostadsområdet viktigt – att det är blandat husmässigt är därför viktigt.

Blandning av nationaliteter är viktigt, något som kan uppmuntras av hur bostadsområdena är utformade. Blandat är bäst.

Mötesplatser behövs för alla åldrar. Även ungdomar dit man kan gå på helgerna. Lokala mötesplatser.

Mycket av barn och ungas umgänge är idrott – men de som inte utövar idrott har kanske inte så många ställen att vända sig till. Det blir lätt slagsida på idrott. Det är bra men det måste finnas alternativ.

Ett kulturellt utbud behövs också. Stärker banden mellan folk.

Gemensamma intressen är ett bra sätt att träffas.

Varför har Knivsta ingen stadsarkitekt? Hur fyller de vi har dess funktioner? En stadsarkitekt kan se en helhet – historia och estetik.

## 9 september – grupp 3 (tillsammans med grupp 6)p

### Del 1

#### Reflektioner kring grönstruktur, bostadsförsörjning/bebyggelse, mobilitet (12 minuter/område)

*(Då grupp 3 och 6 under början av mötet var små slogs de samman. Mot slutet av mötet var de sex personer i gruppen.)*

#### **Grönstruktur**

Om man följer det Karin säger så är vi där. Det är egentligen det som ska satsas på. Hon har bara helt rätt. Att diskutera punkterna utan att se vad som är planerat går inte.

Det ska vara ordentligt tilltagna ytor och träd och grönska. Man bygger ordentliga dammar. Allt som Karin sa är precis rätt. Det jag inte håller med om är att man ska ha sammanhållen och tätare bebyggelse. Lite tätare bebyggelse i Knivsta problemet.

Vad utgår man ifrån när man säger lite tätare? Vad betyder det i sammanhanget?

Desto mer man skapar närområde desto mindre identitet blir det. Jag är alsikebo inte knivstabo. Det blir två separata samhällen om man inte bygger ihop dem. Antingen bor man i en tätort eller på ren landsbygd. Två sammanhållna stadsdelar skapar två separata stadsdelar. Detta försvårar identitetsskapande.

Är det bättre att bygga ihop för att bygga identitet istället för att spara grönområden? Värt att fundera över. Grönområdet mellan Knivsta och Alsike skulle kunna vara större, man har redan petat i det. Man faller de delar av skogen som man borde prioritera att behålla. Bygga där det är avverkat sen tidigare. Områdena är inte för stora, de är för små.

Mitt orosmoln är att man bygger för tätt – *samtliga stämmer in*.

Man har haft diskussioner om stationsområdet, att man vill lägga en park där för att människor ska kunna röra sig. Hur många rör sig i en sådan park? I en järnvägsstation i mörkret?

#### **Bebyggelse/bostadsförsörjning**

Det får inte vara för höga hus.

Svårt att kommentera vidare utan att se någon som helst plan.

Man har sagt fem våningar – samtliga tycker att detta är för högt.

Fem våningar är för högt, också förhöjd bottenvåning och inredd vind – blir superhögt.

Sorgligt att man bara planerar för möteslokaler och affärer i markplan.

En annan aspekt av höjden är att antalet lägenheter i varje uppgång ökar, och desto mer ökar främlingskapet. Tre våningar är ganska bra om det är 2-3 lägenheter på varje våning, man kan lära känna dem man bor med. De hus som byggts på andra sidan Gredelbyleden uppfyller inte detta.

Det är en skam att man byggt så högt, så tätt och så nära vägen.

Det är kommunal mark och kommunen måste sälja marken för ett lägre pris för att man ska ha råd att bo där.

Ändrat från park och rekreation till bostäder – detta vill vi undvika. Mer parker.

Det får inte vara som i nya Alsike där man bygger hur som helst – det måste finnas en gemensam tanke.

Gemensam tanke på så vis att husen kan inte se ut hur som helst. Konstigt att blanda radhus och lägenheter. Det blir fult och saknas tanke. Man kan ha liknande hus i ett och samma kvarter.

På arkitektutbildningen använder de Alsikes villaområde som ett skräckexempel.

## **Mobilitet**

För vem är hubbarna? Är det för att kunna transportera sig?

Räcker parkeringsnormen?

För få parkeringsplatser.

Mobilitet förutsätter att vi måste bygga på höjden för om vi bygger på yta så blir det svårare för fler att ta sig runt. Man kan inte både få kakan och äta upp den.

Parkeringshus – man ska inte bygga under mark plan då det försämrar dagvattenavrinning. Parkeringshus, är man beredd att betala för det?

Handlar snarare om hur tätt man bygger. Bättre att sprida ut byggandet men också utnyttja att ha parkeringar under marken, under bostadshusen.

De får underlätta för elbilar. Bara dumt att inte ha parkeringsplatser.

Vad baseras parkeringsnormen på?

Boendeformen avgörs av vad folk vill ha, har man tagit reda på om människor vill bo i lägenheter eller på marken? Vi är ett villasamhälle – vem är det som säger att vi ska bli en stad?

Man måste fråga de som ska flytta hit om de vill bo i ett höghus i Knivsta,

Grunden är politiska önskemål. Man säger att parkeringar hänger ihop med koldioxidutsläpp, men det gör det inte – kan ju gälla parkeringar för elbilar.

Det kan förändras väldigt fort och helt plötsligt står man med en infrastruktur som är omodern redan efter fem år.

Säg att det flyttar in en massa människor som jobbar i sthlm, de kör väl inte bil?

Viktigt med mackar som kan leverera olika typer av bränslen – finns inte i Knivsta.

## Del 2

### Inledande reflektioner kring samband och målkonflikter (15 minuter)

Det är intressant att det är så många från Sunnersta som parkerar i Knivsta och sen ska vidare.

Värden över tid – det tycker jag är en intressant fråga. Vad är det för värden man vill prioritera. Naturen och social samvaro är två, vad finns det mer för värden?

Estetiska värden

Närhet – för att få service, men också för att umgås.

Umgås inte med dem som bor närmast utan med dem om är trevligast att umgås med.

Vi ville bo här för barnens skull – det finns mycket barn här och därmed mycket fritidsaktiviteter.

När barnen kan leka med varandra hittar man också nya vuxenkontakter.

Vi flyttade ut hit till landet med farhågan att inte hitta barn att leka med men det fanns många ungar. Desto fler som bor och tätare – desto större chans att det finns någon man hittar samhörighet med.

Vad är attraktionskraften i Knivsta idag? De som vill komma bort ifrån de stora städerna. Och de som vill etablera sig i storstadsområdet. Billigare att bo i Knivsta.

Variation så man inte bara bygger små lägenheter.

Alla separationer innebär att folk behöver bostäder – mindre lägenheter till den som flyttar men ändå behöver bo nära barnen. Även många unga som vill flytta hemifrån.

Inte studenter som flyttar till Knivsta.

Knivsta får inte blir en genomfartsort där man landar i brist på bättre boende.

Man ska vilja flytta till Knivsta och inte från någonting annat.

Om vi bakar ihop allt så blir det värdekonflikter, vi vill ha naturmark men också få plats med bostäder. Det måste bli en balans mellan förtätning och grönområden. Det kommer bli kompromisser mellan dessa.

Åker buss ner till stationen och tar tåget därifrån. Fler bussavgångar, då tåget går så sällan, så man kan matcha bättre. Jag vill inte åka bil till Knivsta station. För att öka mobiliteten - mer bussavgångar till tågstationen.

Vilka arbetstillfällen skulle man kunna skapa på platsen. Det har varit diskussioner om ett fängelse.

## Fördjupade reflektioner kring samband och målkonflikter (40 minuter)

Viktigast att det inte byggs höghus!

De värden som är viktiga och som kan ställas mot varandra kan vara natur vs husbyggande.

Vad menas med natur? Orörd natur eller jordbruk och skogslandskap är det som räknas som natur. Inte en liten gräsplätt i en villaträdgård eller en park i en stad.

Målkonflikt- samhällen har historiskt vuxit långsamt, nu går det på rekordtid. Ingen successiv anpassning.

Oklart hur man räknar antal bostäder. Är det 6500 personer per område eller tillsammans? Tillväxttakten är för hög. Hela utbyggnaden är inte till 2035. Västra Knivsta är ett industriområde. Oavsett om det är industriområde eller åkrar så kommer människorna sätta ett högre tryck på grönområdena. Det har blivit mer trafik till Gredelby hagar, högre slitage på naturen.

Ryggar tillbaka när man hör ordet stadsutveckling.

Om spåren läggs utanför Knivsta vad har vi för vinning då? Fjärrtågen kommer fram. Vill man bo där tågen går?

Godstrafik och fjärrtågen kan gå förbi. Landskapet förstörs. Målkonflikt.

Tåg längs med E4:an är bäst. Dela spåren innan Knivsta. Lätt att haka på Arlandabanan.

Om spåren går igenom Knivsta så går det genom Trunsta träsk där det kan bli översvämningar.

Genomfartsled ska byggas vid CIK.

Inte bygga tätt- solljus i lägenheterna behövs och risk för översvämningar finns. Kan man bygga på all mark? Sankmark etc.

Klimat- dränering och temperaturen höjs i städer på grund av höga hus.

Det är inte bara takten på tillväxten utan även antalet personer man siktar mot. Desto fler vi blir desto större blir slitaget.

Vi har påbörjat en resa här i Knivsta som inga av oss gamla knivstabor tycker är bra. Vi ryggar tillbaka när vi hör ordet stadsutveckling. När man ser vilka städer som är populära så är det små idylliska städer – Trosa, Vagnhärad osv.

Vi vill inte höra ”stad” i kombination med ”knivsta”. Vi tyckt att det mindre samhället var fint. När vi tittar på hur man flyttar idag är det inte Upplands Väsby och Märsta som är intressant – det är de mindre orterna som har växt långsammare. Man får resa mer men det är ett pris man betalar. Och det pris vi själva betalade när vi flyttade hit.

Vi betalade det priset för att mina barn skulle få en bra uppväxt och för att jag själv trivdes med närheten till skog och åker – parkerna var oväsentliga.

När man säger antal bostäder – hur många personer menar man? 2,1 personer per bostad. 7000 personer och det är drygt en tredjedel av Knivstas nuvarande befolkning som ska stiga på 14 år. Våldigt hög utbyggnadstakt.

Sen vi blev kommun har vi växt ca 2 procent om året.

Singlarna kommer inte för att bo i Knivsta.

Det där med skatteunderlag beror på vilka som kommer in i kommunen, har vi många 1 hushåll beror det helt på vilka det är. Vi kan inte säga att bara för att invånarantalet stiger så blir det bättre skatteunderlag.

Nu sänker man skatterna så skatteunderlaget kan inte vara så dåligt.

Hur mycket styr fyrsparvatalet vårt liv i Knivsta? Det känns som att politikerna borde fråga efter behoven hos invånarna än vad fyrsparvatalets krav på kommunen är.

Frågan om man ska dra spåren utanför Knivsta – vad är då Knivstas vinst?

Vi har en centralt placerad station ska vi pendla därifrån till en annan station?

En fördel är att fjärrtågen kommer fram.

Att dra spåren utanför gör att man slipper bo bredvid tågen och godståg och liknande kan bara dundra förbi, så slipper vi det slamret. Samtidigt kommer landskapet fragmenteras än mer. Mest lindrigt att dra den längs med e-4a.

De tågen ska ju ändå inte stanna i Knivsta. Som man gjorde när man drog förbi Arlanda och med Märsta.

Lättare att haka på Arlanadabanan om man drar det öster om e4an.

Inte roligt för de som ska bo längs med Gredelbyleden. Huset bredvid brofästet står nära det befintliga huset. Är det vad man menar med lite tätt? För i sådana fall är det för tätt.

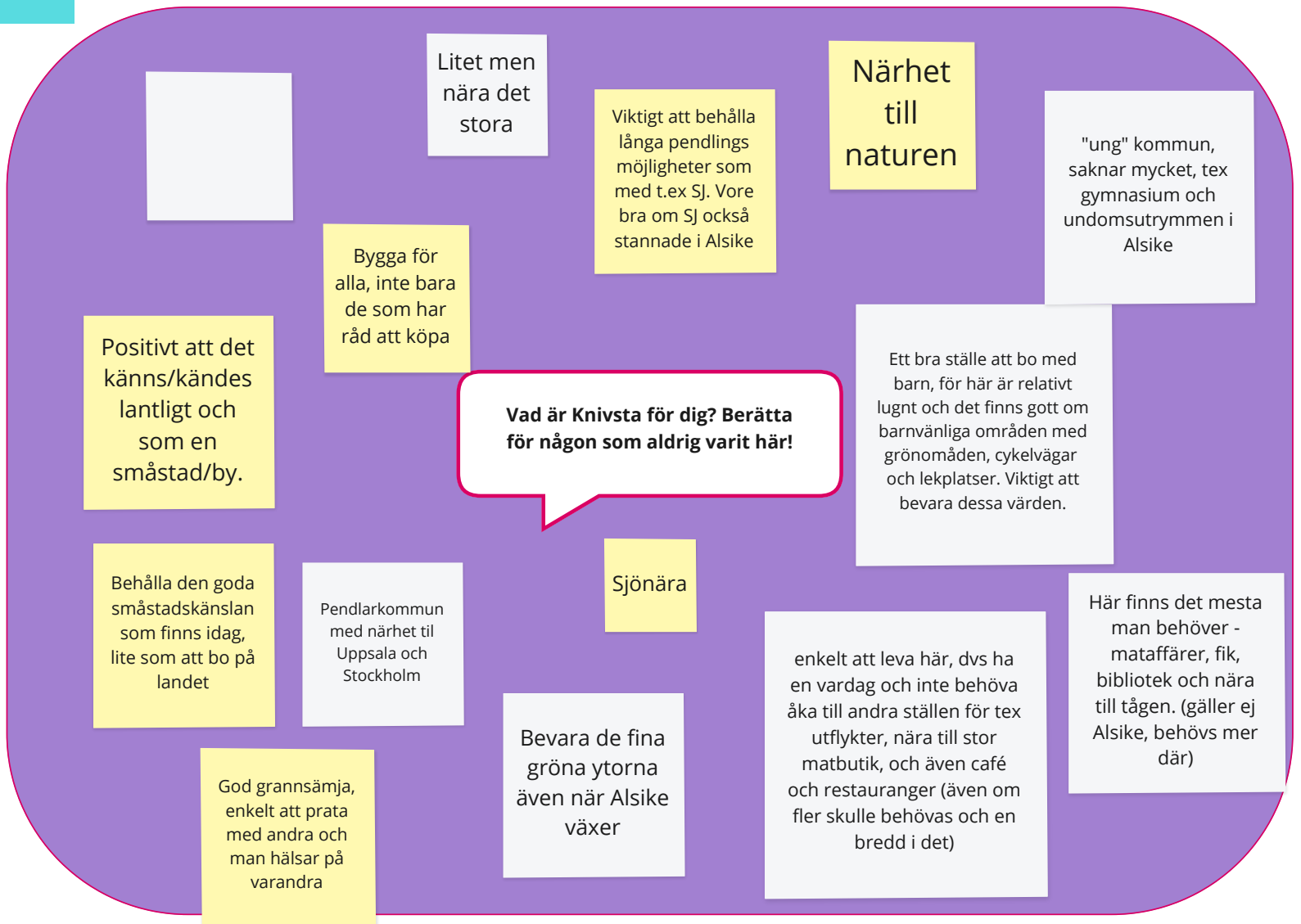
Det finns många aspekter av att bygga – tätt, sol osv, men också översvämningar och att den mark som bygger på (väster om västra Ängby) ansökt om att få detaljplanera området, jag som går där varje dag vet att det är nära sumpmark. Det är sådant man måste vara proffs på. Kan man verkligen bygga på all mark man tänker sig att bygga på? Man kan inte bygga på lågt liggande mark.

Beroende på hur spåret går så kommer det gå genom träskmark och belasta den. Försvårar dräneringen av området.

Temperaturen högre i större städer – ventilationen försämras med höga hus.

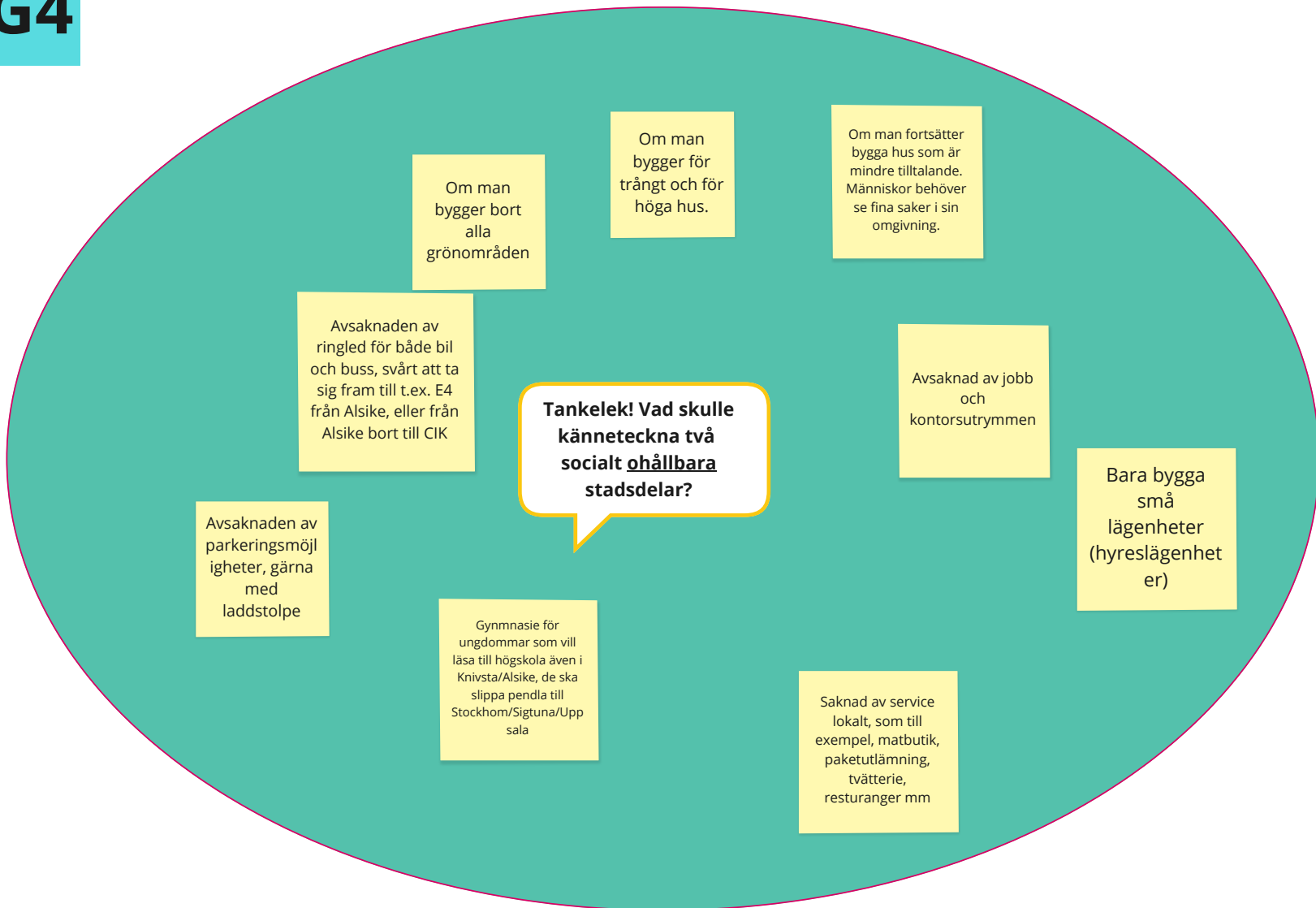
# Grupp 4





## *Knivstas identitet*

Viktigt i den framtida planeringen är att kunna bevara Knivstas identitet, och på samma gång skapa kvaliteter i samhällsbygget, med moderna och innovativa lösningar.



## Social hållbarhet

De nya stadsdelarna ska vara socialt hållbara med ett gott vardagsliv för alla som bor och verkar i dem, oavsett faktorer som ålder, samhällsgrupp och inkomst. De ska vara jämlika, och ge trygghet och trivsel för alla. Social hållbarhet i stadsplanering kan vi uppnå genom insatser på många områden.

## FN:s Agenda 30 mål som berör social hållbarhet





## Social hållbarhet

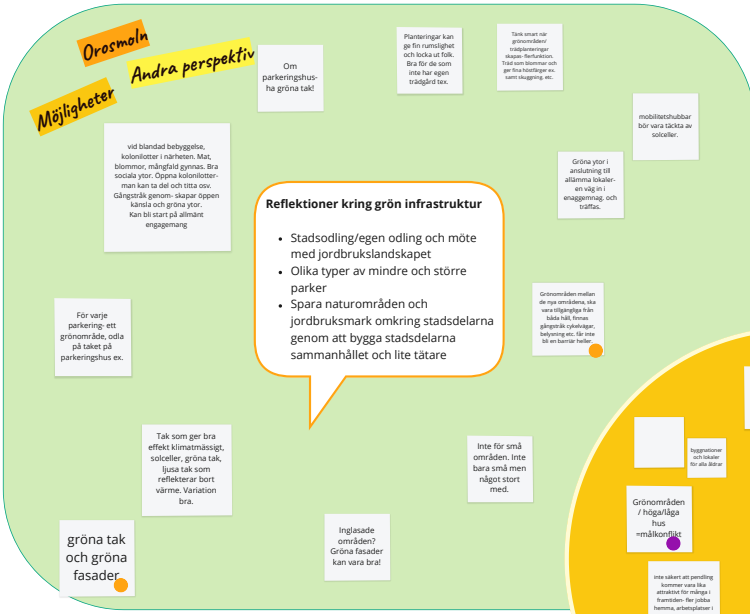
De nya stadsdelarna ska vara socialt hållbara med ett gott vardagsliv för alla som bor och verkar i dem, oavsett faktorer som ålder, samhällsgrupp och inkomst. De ska vara jämlika, och ge trygghet och trivsel för alla. Social hållbarhet i stadsplanering kan vi uppnå genom insatser på många områden.

## FN:s Agenda 30 mål som berör social hållbarhet



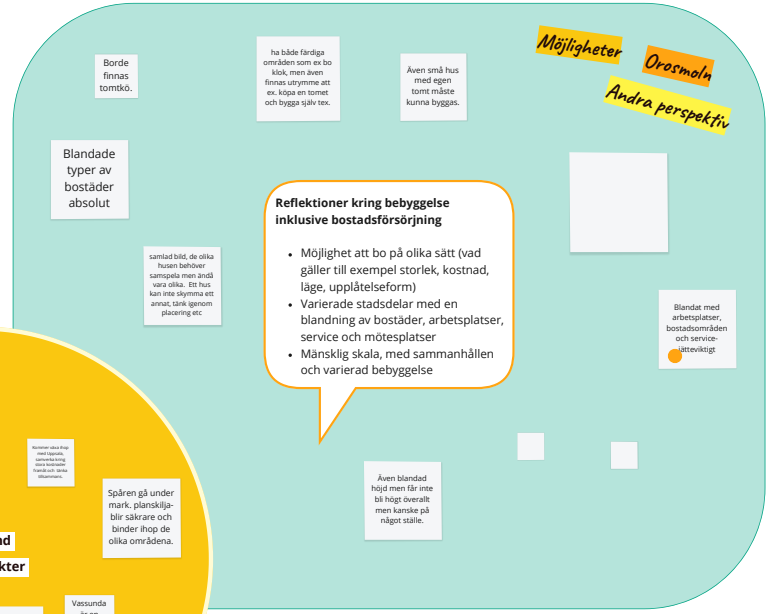
### 1. Grön infrastruktur

Parker och naturområden både för människor att vistas i och för att ge naturen plats att till exempel rena luft, binda kol och bära frukt  
Välj 1-2 av punkterna nedan att samtala kring.



### 2. Bebyggelse inklusive bostadsförsörjning

Innehåll, utformning och användning av byggnader, gator och torg.  
Välj 1-2 av punkterna nedan att samtala kring.



Hur menar du nu?  
 Kan du utveckla?  
 Förklara mer!  
 Varför?

### 3. Mobilitet

Möjlighet för människor och varor att förflytta sig dit de behöver vara  
Välj 1-2 av punkterna ovan att samtala kring.



Välj ut 2-4 målkonflikter eller samband som ni tillsammans vill fördjupa er i (välj ämnen ur den gula cirkeln). Utveckla resonemanget. Finns det fler perspektiv att lyfta? Varför är de viktiga? Vilka är utmaningarna? Vilka är möjligheterna?

**Trafik / ingen trafik**

- saker behöver fungera nu, under och efter byggnation (Ej som trunsta/gredelbyleden problemet)
- Planskilja, ringleder få bort trafiken från bostäderna
- Ringled?
- Gredelbyleden räcker inte till nu, behövs fler genomfarter/påfarter E4
- Pendlingen ska också fungera från stationen- man behöver kunna komma åt både E4 och stationen även under byggnation

**Skapa lokaler för människor och fritidsaktiviteter även kvällsaktiviteter ger socialt engagemang, sysselsättning etc.**

- skapar förutsättningar för engagemang
- Även odlingsytor att mötas kring och samarbeta kring men också kanske se vilka intressen som ungdomar har och ge utrymme för det (ex epa etc)
- Läsläsning för barn skapar möten mellan generationer
- Fritidsgård behövs
- skapa samtalsytor, alla vill inte engagera sig politiskt men vill prata (som vi gör nu)
- ideella föreningar och krafter måste kunna få tillgång till lokaler etc
- använda befintliga lokaler i större utsträckning. Använd tex skollokaler under större delar av dygnet
- Fritidsintressen för alla åldrar- inte enbart från privata aktörer
- sociala ytor behövs
- Bra med forum där kommunen lyssnar på konstruktiv dialog

**Utveckla resonemanget.**

**Grönområden / höga/låga hus = målkonflikt**

- Husen behöver kunna hantera både kyla men kanske också mer värme om man tänker framåt med klimatförändringar
- Väga av mellan höjd och grönytor
- Möjlighet att bygga på framåt. ex om x antal byggs några planeringar på. Dimensionera för att kunna bygga på främover
- Grönområden ska kunna delas med ev nya framtida bostadsområden
- kän ytan som bebyggs ökas?
- Blandade bostadstyper, upplåtelseformer, fler prisklasser etc
- Gröna tak, gröna fasader, materialval, trähus mm
- Använd taken! Både takrasser, grönområden solceller etc

**Utveckla resonemanget.**

**Målkonflikt /samband**

[Empty space for notes]

## Dokumentation fokusråd – grupp 4

30 augusti

### Övning 1 – Vad är Knivsta för dig?

**Närhet till naturen.** Plus att det är sjönära – det är viktigt med badsjö.

**Litet men nära det stora.** Pandemin har inte varit så påfrestande, eftersom det finns så mycket i Knivsta "runt knuten". Det har gjort det påtagligt hur viktig närmiljön är. Bodde tidigare i Stockholm, där hade det varit annorlunda i och med att man varit inklämd i en liten lägenhet utan att kunna ta sig någonstans.

**Pendlarkommun nära storstan.** Flyttade till Knivsta en gång för att slippa storstan och bor nu på landet utanför Knivsta. För de som bor på landet blir det ingen skillnad om Knivsta blir dubbelt så stort, förutom att det blir mer att göra/handla i Knivsta.

**Lantligt** – Knivsta är egentligen landsbygd överallt.

### Övning 2 - Social hållbarhet

#### **Tankelek - Vad skulle känneteckna två socialt ohållbara stadsdelar?**

Bygga bort grönområden

Bygga hus ingen vill bo i

Stora trafikerade vägar med snabb trafik så barnen inte kan vara ute

Bygga hus så man inte kan prata med varandra

Nu har man planerat för så mycket byggande på så många ställen att det får effekten att många grönområden försvinner. Det blir tråkigt.

Att man bygger dyra villor (enbart).

Det behövs en mix av boenden. Också ohållbart att bara bygga små ettor och tvåor.

Är förvånad över att man bara bygger så små hyresrätter, i dagsläget byggs ingenting för en barnfamilj som inte vill/kan ha villa men behöver utrymme.

Om små lägenheter: En familj kan inte bo på 25-30 kvm. Med sådant byggande bygger man bort barnfamiljer och pensionärer.

Särskilt efter pandemin vet vi att det inte är bra med trångboddhet.

Utan variation i tillgängliga bostäder måste kanske någon part flytta från Knivsta vid en separation.

Man måste våga se varandra i ögonen när man bor i ett område. Det är tråkigt när man möts på en gata och säger hej men inte får ögonkontakt – när man är främlingar för varandra.

Det handlar mycket om ytor där man kan umgås normalt och inte forceras ihop (på konstiga/onaturliga ytor). Har tidigare bott i Älvsjö i ett nytt område där de sociala, allmänna utomhusytorna i planeringen tryckts ihop med förskolor osv. vilket gjort att det blir trångt, otrivsamt och onaturligt och ingen vill umgås där. Jämför med stadsdelen Luthagen med öppna grönytor där man kan träffas utomhus socialt.

Wählinhuset exempel på tråkig planering. När man bygger så tätt och nära lockas man inte att promenera in på gården. Det blir oinbjudande.

Målkonflikt: Ingen vill ha väg där de bor men deras vardagsliv skulle inte funka utan bil och snabb åtkomst till motorvägen.

Kan bli trångt med trafiken framöver som man bygger nu. Trångt att ta sig ut till motorvägen.

Man bygger nu för att du inte ska ha bil, dvs man bygger för en framtid som faktiskt inte är verklighet än.

Man vill ha bort bilen men har inte tänkt på att folk faktiskt har dem nu. En konflikt mellan vad man tänkt sig i framtiden och hur livet är nu. Elbilarna tar bort koldioxidutsläppen och då försvinner många argument mot att bygga bort bilen ur samhället. I dagsläget kan du inte äga elbil om du bor i hyresrätt för du kan inte ladda bilen. Obekväma arbetstider behöver bil och du kommer i framtiden behöva kunna äga och ladda en elbil.

### **Vad tycker du kännetecknar två socialt hållbara stadsdelar?**

Lägenheter som är olika stora.

Bostäder och planering som utgår från att alla inte är fullt friska eller saknar funktionsnedsättningar (både vad innebär ekonomi och rörlighet/funktionshinder).

Bra GC-stråk med bänkar för vila, lekparker osv. (har vänner med barn med funktionsnedsättning som inte har plats att leka).

Viktigt med kommunalt ägande för att kunna subventionera viss lokalanvändning och hyror, men måste också förstås ge möjlighet till privat ägande och verksamhet.

När fler jobbar hemifrån kanske även bostadsområden ska ha coworking spaces.

När man bygger måste man inkludera lokaler för butiker, speciellt i centrala hus, för att få företagsetableringar och levande centrum.

Det är viktigt med en bredd av verksamheter (nu finns matställen och hamburgare, inte så varierat).

På nedre plan kan man också bygga föreningslokaler osv. Det saknas tomma rum med bord och stolar där man själv skapar händelserna. Lokaler där man har föreningsliv och träffas över generationsgränserna - och/eller öppna lokaler för vad som helst saknas. För aktiviteter för små barn hänvisas man till privata aktörer. Det måste finnas ett bredare

utbud från kommunen eller möjligheter för föräldrar/grupper att skapa spontana aktiviteter.

Viktigt att man har något att träffas över. Platser där det finns möjligheter för föreningsliv gör att man kan engagera sig gemensamt, vilket gör att man känner gemensamt ägandeskap för området man bor i.

Delaktighet, känner du dig delaktig i ditt område är du rädd om det. En levande ort/ett levande område ger delaktighet.

Fina hus.

Nya områden planerar/bygger gärna en funktionsyta/allmän plats men glömmer ytan mellan bostäder och funktionsytan som ger ett mänskligt samhälle. Gröna ytor som inte är särskilt utpekade som GRÖNOMRÅDEN, utan "andningshål" så människor inte hamnar ovanpå varandra. Där kan det också finnas lekplatser osv.

### Allmänna synpunkter

Det finns (förenings-/aktivitets)lokaler att hyra i Knivsta men det är dyrt (=låser ute vissa grupper).

Upplever att det är som att alla ytor måste planeras för användning till 100 procent hela tiden. Saknar platser som får vara tomma och vänta på att fyllas, "mellanutrymmen".

Fattar att kommunen vill ha arbetsföra invånare som jobbar och betalar skatt men funkar inte alltid så.

Löser man påfart till motorvägen löser man trängseln på Gredelbyvägen.

Man måste ha råd att bo. Kanske måste vissa bostäder subventioneras. För detta kanske man ska ha medborgarrepresentanter med i byggplanerna i framtiden (med byggherrarna).

Hur ska man behålla det lantliga om man bygger mer? Småstadskänslan försvinner med högre hus i centrum osv.

Småstadskänsla handlar om mer än bara byggnaderna. Hälsar folk, känner man sig hemma, trivs man? Karaktären på byggnaderna kan visserligen ge associationer till storstadsmiljöer men man ska inte låsa sig vid det.

"Stan där framtiden bor" – men hur stämmer det om man inte bygger för alla utan bara för vissa grupper (dvs de som kan köpa själva).

Man måste tänka på hela åldersskalan och att boenden utnyttjas olika under ett liv – man lever olika/har andra behov när barnen är små jämfört med när de är tonåringar. När barnen flyttat ut kanske äldre föräldrar flyttar in. De utflyttade barnen har kanske också ett behov av boende på orten.

Vad menas med grönområde, fyra träd/dekorgrönska? Eller stora gröna områden som Gredelby hagar/"riktig" skog? Ex: Hela Västra Ängby-området är f.n. ett industriområde utan träd. Det blir inte ett grönområde för att man bygger bostäder. Deras grönområde blir andra sidan Gredelbyleden/Ängby park.



Knivsta har fantastisk möjlighet nu att bygga mänskligare boenden där man får chansen att se varandra och locka folk från [de mer misslyckade byggnationerna i Uppsala] Kungsgatan, Råbyleden, nybyggena när man åker mot Gränby.

Det är naturligt att fortsätta på spåret utbyggnad kring järnvägen. Man måste bygga någonstans och det är bra att bygga nära stationen, men man måste planera för att annat får finnas också. Då måste man ge möjlighet för stan att växa även på andra sätt, inte bara i höghus längs med en central väg.

Det som finns i Knivsta måste också finnas i Alsike stationsläge.

Man kommer att uppleva det trångt om man inte kan ta sig norrut (Alsike) lätt. Här vore det jättebra med påfart på motorvägen. Kommunen bör vara tydlig med att problemet med nya påfarter ligger på Trafikverket och att kommunen ligger på TRV om detta. Många invånare skulle vara positiva med att kommunen medfinansierar påfarter. Det finns en risk att folk inte flyttar hit om det är svårt att bilpendla.

När man bygger nytt kanske man ska tänja på gränserna och pusha det innovativa lite men man måste göra det görbart för de som ska bo där (menar att man inte kan utgå från att alla väljer bort bil direkt).

2057-planen bör kanske uttrycka/innebära att vi har fler bilar än vi vill ha nu, men sedan kommer vi att bygga bort dem.

Om miljötanket är att man ska bo centralt och energianpassat då kommer man att vilja ta sig ut/bort till grönområden och då krävs bilen.

Mobilitetshubbarna bör inte byggas förrän underlaget finns för kollektivtrafik, då törs folk släppa bilen.

Vi saknar arbetsplatser i Knivsta och vissa andra saker, t.ex. klädbutiker, viss annan service.

## 8 september

### Del 1 - Reflektioner kring grönstruktur, Bostadsförsörjning/bebyggelse samt mobilitet (12 minuter/område)

#### **Grönstruktur**

Blandade områden med olika boendeformer – idé lägga in någon form av kolonilotter – ger biologisk mångfald och sociala ytor

Öppna kolonilotter, man kan gå igenom och få öppen, grön känsla (ej bakom stängsel)

Vita tak bra vid klimatförändringar, är gröna tak bra då? – solceller rimligen bra att ha ändå

Gröna tak = umgänge även på tak

Gröna fasader/tak är ljudabsorbenter (all grönska)

Närproducerad el – solceller på mobilitetshubbar

Mobilitetshubbar nära grönområden behövs – alla områden behöver inte sitta ihop, de kan växa ihop organiskt

Halvplanerade grönområde (mellan områden) för att bygga bort otrygghetsfaktorer så man kan utnyttja det

Ljuset måste få plats (ej för höga skuggiga hus)

Finns inte så stor plats för ... ?

#### **Bostadsförsörjning och bebyggelse**

Planerad bebyggelse, så att man inte först bygger radhus med altan och sedan höga hus bredvid som skuggar altanen och ”förstör” den. Åt vilket håll vetter balkongerna osv.

Utan tomtkö likartad/enformig villabebyggelse (företag bestämmer)

Öppen transparent tomtkö motverkar korruption?

Man kan bygga små villor (50 kvm) också – fler vill bo i hus, varför ska man överlåta det byggandet endast åt attefallsbyggare

Kan vara kul med en unik byggnad

Saknas ofta arbetsmöjligheter i områden

Kan man bygga mot andra områden? Vassunda osv

#### **Mobilitet**

Ogillande att fokus ligger primärt på koldioxidbudgeten och inte på människors behov

Kan inte byta ut ett system mot annat över en natt, måste vara gradvis utveckling

Ska det lyckas måste man hitta nya transportsätt så ingen gör avkall på sin bekvämlighet – kommunal bilpool

Mobilitetshubben måste vara tillgänglig för alla även ute i Långhundra – bilen måste komma ut och hämta

Ska vara enkelt och smidigt att ta sig till järnvägen med cykel eller till fots utan att det byggs hinder i vägen – kan man planskilja? Bilar under mark och promenadstråk över? Vid nybygge borde det vara möjligt

Kan inte bara bygga för dem som har bil och körkort även andra vill kunna ta sig någonstans (till fots) – alla ska kunna ta sig fram utan problem

P-platser för samåkning, busslinjer dit

Busstrafiken måste byggas ut inte bara inom Knivsta utan också ut på landet/ytterområdena – annan säger att bussen måste bort (byta ut mot självkörande bil)

Planera så att när tekniken finns kan man utnyttja den (bygga om/utnyttja det som redan finns)

Måste finnas stråk med hög hastighet med bil så det inte tar för lång tid då kan man lika gärna cykla. Om ringled måste det vara snabbare än genomfartsleden, kan inte vara samma hastighet.

## Del 2 –Reflektioner kring samband och målkonflikter p(uppdelat i två pass om 15 + 40 minuter)

Om man fattat beslut att bygga så mycket borde planen redan funnits på plats. Några i gruppen upplever sig bakbundna av kraven.

Bygga ihop med Bergsbrunna intressant – ger synergi

Tänk om: två nya spår ovanpå varandra genom Knivsta? Tunnel/bro

Inte bra att järnvägen stänger av (delar) samhället ännu mer (Sundbyberg gräver ner)

CIK långt från Alsike och från västra Knivsta

Hållbarhetsmässigt kanske inte transporter åt något håll? Allt ska finnas nära

Om man måste bygga tätt är det ännu viktigare att tänka igenom grönyrtorna smart och satsa på dem – lättare att gå kanske – områden ska vara tillgängliga naturligt

Cykelvägen väg 255 borde gå förbi Trunsta träsk

Kan vi bygga trevligt område i Vassunda – bygga ut landsbygden på ett trevligt sätt och inte så mycket höghus

Utvecklat resonemang kring målkonflikter

Behöver bli bättre på att hantera byggarbetsplatser – inte acceptabelt med röran på Gredelbyleden

Har kommunen ett underlag för hur de tänkt sig problemet med trängseln på Gredelbyleden (när överfarten stängts)

Ringleder för trafik utanför samhället - är det möjligt

Ljudisolering, viktigt att få vara utan ljud i sitt hem

Bygga så det är möjligt att bygga vidare (uppåt) t.ex. – behöver inte börja med maxhöjd

Byggandet av bostäder krockar med behovet av lokaler för fritids- och kvällsaktiviteter (gruppen ser detta som målkonflikt)

# Grupp 5



### *Knivstas identitet*

Viktigt i den framtida planeringen är att kunna bevara Knivstas identitet, och på samma gång skapa kvaliteter i samhällsbygget, med moderna och innovativa lösningar.

### 1. Grön infrastruktur

Parker och naturområden både för människor att vistas i och för att ge naturen plats att till exempel rena luft, binda kol och bära frukt  
Välj 1-2 av punkterna nedan att samtala kring.

**Möjligheter** **Orosmoln** **Andra perspektiv**

Om jag vill bo i en riktig stad flyttar jag till den (Sthlm/Gbg/London,, och inte kvar i Knivsta som låtsas vara stad

Man ska inte ställa omgivande mark mot tätheten på byggnationen och deras höjd. Gröna markområden måste finnas även i de centrala områdena.

ra med smverkan mellan jordbrukare och boende so,m odlar

te x fint exempel med gula stigen i Uppsala

Genomtänkt för ungdomars sysselsättning och engagemang utanför skolan. Att

Erbjud arkitekter/byggföretag från andra delar av världen att komma hit och presenterasina projekt

"Bebyggelse i huvudsak 2-5 våningar". Ta bort ordet i huvudsak. Inga markörbyggnader, tack!

Det är förstas bra med varierade områden, olika hustyper inom samma område. Så om behovet ändras behöver man kanske inte flytta så långt.

Bebyggelse med två till tre våningar!

Det borde byggas nya hus med äldre stil, man tar den moderna tekniken men den äldre arkitekturen.

Det borde finnas en övergripande tanke kring hur man vill att samhället skall se ut och inte tillåta byggherrar att bygga precis som de vill.

Skapa jobbhubbbar för att minska pendlingsbehov, men ändå få gemenskap.

Det är inte säkert att storstadsregionen Sthlm, Uppsala i framtiden kommer att attrahera lika mycket folk. Arbetsmarknaden kanske inte kommer att vara koncentrerad till Mälardalen på samma sätt framöver.

Fyrspåravtalet är oräntvist. Knivsta förväntas bygga väldigt mycket flera bostäder än Uppsala sett per Capita. Knivsta med ca. 20000 invånare ska bygga 15000 bostäder. Uppsala med 10 gånger så stor befolkning ska bygga 33000 bostäder. De skulle snarare bygga 150 000 bostäder för att hamna på samma nivå som Knivsta vad gäller förändringen av ett samhälle.

Större konsumtion av närproducerade varor. Kommunen borde gå i bräschen för det.

Vi behöver attrahera flera dinkisar

Effektivisering av snöröjningen där cykelvägar prioriteras.

Fyrspåren med ökad trafik av såväl gods som människor kan medföra buller.

Även byggprocessen av X antal tusen bostäder genererar buller och trafik.

Många kanske flyttade till Knivsta för att det var på ett visst sätt och om det sedan ändras mycket så kanske de väljer att flytta.

Förbättra transporterna på landsbygden till Knivsta/Alsike

Bra cykelvägar och promenadvägar till och från skolor.

Det måste finnas flera sätt att ta sig från östra till västra sidan av Knivsta. Tunnel för bilar, cyklar.

Det måste finnas parkeringsplatser vid järnvägsstationen. Parkeringsplatser med laddstationer.

Viktigt med rejala cykelbanor för snabb transport

En bro överjärnvägen för fotgängare och cyklister måste göras så att cyklar kan gå över utan hiss.

Fordonspoler kan skapas med olika tillgängliga fordon. Kan förstås var svårt vid ex storhelger.

Det behövs parkerings platser vid CIK.

Reflektioner kring grön infrastruktur

- Stadsodling/egen odling och möte med jordbrukslandskapet
- Olika typer av mindre och större parker
- Spara naturområden och jordbruksmark omkring stadsdelarna genom att bygga stadsdelarna sammanhållet och lite tätare

Det borde inte vara en konflikt mellan att spara naturområden och jordbruksmark och bygga lite luftigare mellan husen. Man kan ha båda om man siktar lagom högt med mängden bostäder.

Vi behöver trygga grönområden där man inte behöver frukta vare sig vildsvin eller mänskliga orosmakare.

### 2. Bebyggelse inklusive bostadsförsörjning

Innehåll, utformning och användning av byggnader, gator och torg.  
Välj 1-2 av punkterna nedan att samtala kring.

**Möjligheter** **Orosmoln** **Andra perspektiv**

Om jag vill bo i en riktig stad flyttar jag till den (Sthlm/Gbg/London,, och inte kvar i Knivsta som låtsas vara stad

Man ska inte ställa omgivande mark mot tätheten på byggnationen och deras höjd. Gröna markområden måste finnas även i de centrala områdena.

ra med smverkan mellan jordbrukare och boende so,m odlar

te x fint exempel med gula stigen i Uppsala

Genomtänkt för ungdomars sysselsättning och engagemang utanför skolan. Att

Erbjud arkitekter/byggföretag från andra delar av världen att komma hit och presenterasina projekt

"Bebyggelse i huvudsak 2-5 våningar". Ta bort ordet i huvudsak. Inga markörbyggnader, tack!

Det är förstas bra med varierade områden, olika hustyper inom samma område. Så om behovet ändras behöver man kanske inte flytta så långt.

Bebyggelse med två till tre våningar!

Det borde byggas nya hus med äldre stil, man tar den moderna tekniken men den äldre arkitekturen.

Det borde finnas en övergripande tanke kring hur man vill att samhället skall se ut och inte tillåta byggherrar att bygga precis som de vill.

Skapa jobbhubbbar för att minska pendlingsbehov, men ändå få gemenskap.

Det är inte säkert att storstadsregionen Sthlm, Uppsala i framtiden kommer att attrahera lika mycket folk. Arbetsmarknaden kanske inte kommer att vara koncentrerad till Mälardalen på samma sätt framöver.

Fyrspåravtalet är oräntvist. Knivsta förväntas bygga väldigt mycket flera bostäder än Uppsala sett per Capita. Knivsta med ca. 20000 invånare ska bygga 15000 bostäder. Uppsala med 10 gånger så stor befolkning ska bygga 33000 bostäder. De skulle snarare bygga 150 000 bostäder för att hamna på samma nivå som Knivsta vad gäller förändringen av ett samhälle.

Större konsumtion av närproducerade varor. Kommunen borde gå i bräschen för det.

Vi behöver attrahera flera dinkisar

Effektivisering av snöröjningen där cykelvägar prioriteras.

Fyrspåren med ökad trafik av såväl gods som människor kan medföra buller.

Även byggprocessen av X antal tusen bostäder genererar buller och trafik.

Många kanske flyttade till Knivsta för att det var på ett visst sätt och om det sedan ändras mycket så kanske de väljer att flytta.

Förbättra transporterna på landsbygden till Knivsta/Alsike

Bra cykelvägar och promenadvägar till och från skolor.

Det måste finnas flera sätt att ta sig från östra till västra sidan av Knivsta. Tunnel för bilar, cyklar.

Det måste finnas parkeringsplatser vid järnvägsstationen. Parkeringsplatser med laddstationer.

Viktigt med rejala cykelbanor för snabb transport

En bro överjärnvägen för fotgängare och cyklister måste göras så att cyklar kan gå över utan hiss.

Fordonspoler kan skapas med olika tillgängliga fordon. Kan förstås var svårt vid ex storhelger.

Det behövs parkerings platser vid CIK.

Reflektioner kring bebyggelse inklusive bostadsförsörjning

- Möjlighet att bo på olika sätt (vad gäller till exempel storlek, kostnad, läge, upplåtelseform)
- Varierade stadsdelar med en blandning av bostäder, arbetsplatser, service och mötesplatser
- Mänsklig skala, med sammanhållen och varierad bebyggelse

Det borde byggas nya hus med äldre stil, man tar den moderna tekniken men den äldre arkitekturen.

Det borde finnas en övergripande tanke kring hur man vill att samhället skall se ut och inte tillåta byggherrar att bygga precis som de vill.

Vilka initiativ kan du eller andra invånare ta för öka hållbarheten?

Vad tror du är viktigt för att vi ska kunna skapa två hållbara stadsdelar?

Vilka orosmoln och målkonflikter ser du?

Vilka möjligheter och positiva samband finns?

Vilka kvaliteter finns redan idag som kan förbättras?

Hur går det att göra på ett sätt som är socialt hållbart?

Vad tycker du att kommunen behöver göra för att det ska vara lättare att leva hållbart?

Hur menar du nu?  
Kan du utveckla?  
Förklara mer!  
Varför?

### 3. Mobilitet

Möjlighet för människor och varor att förflytta sig dit de behöver vara  
Välj 1-2 av punkterna ovan att samtala kring.

**Möjligheter** **Orosmoln** **Andra perspektiv**

Om jag vill bo i en riktig stad flyttar jag till den (Sthlm/Gbg/London,, och inte kvar i Knivsta som låtsas vara stad

Man ska inte ställa omgivande mark mot tätheten på byggnationen och deras höjd. Gröna markområden måste finnas även i de centrala områdena.

ra med smverkan mellan jordbrukare och boende so,m odlar

te x fint exempel med gula stigen i Uppsala

Genomtänkt för ungdomars sysselsättning och engagemang utanför skolan. Att

Erbjud arkitekter/byggföretag från andra delar av världen att komma hit och presenterasina projekt

"Bebyggelse i huvudsak 2-5 våningar". Ta bort ordet i huvudsak. Inga markörbyggnader, tack!

Det är förstas bra med varierade områden, olika hustyper inom samma område. Så om behovet ändras behöver man kanske inte flytta så långt.

Bebyggelse med två till tre våningar!

Det borde byggas nya hus med äldre stil, man tar den moderna tekniken men den äldre arkitekturen.

Det borde finnas en övergripande tanke kring hur man vill att samhället skall se ut och inte tillåta byggherrar att bygga precis som de vill.

Skapa jobbhubbbar för att minska pendlingsbehov, men ändå få gemenskap.

Det är inte säkert att storstadsregionen Sthlm, Uppsala i framtiden kommer att attrahera lika mycket folk. Arbetsmarknaden kanske inte kommer att vara koncentrerad till Mälardalen på samma sätt framöver.

Fyrspåravtalet är oräntvist. Knivsta förväntas bygga väldigt mycket flera bostäder än Uppsala sett per Capita. Knivsta med ca. 20000 invånare ska bygga 15000 bostäder. Uppsala med 10 gånger så stor befolkning ska bygga 33000 bostäder. De skulle snarare bygga 150 000 bostäder för att hamna på samma nivå som Knivsta vad gäller förändringen av ett samhälle.

Större konsumtion av närproducerade varor. Kommunen borde gå i bräschen för det.

Vi behöver attrahera flera dinkisar

Effektivisering av snöröjningen där cykelvägar prioriteras.

Fyrspåren med ökad trafik av såväl gods som människor kan medföra buller.

Även byggprocessen av X antal tusen bostäder genererar buller och trafik.

Många kanske flyttade till Knivsta för att det var på ett visst sätt och om det sedan ändras mycket så kanske de väljer att flytta.

Förbättra transporterna på landsbygden till Knivsta/Alsike

Bra cykelvägar och promenadvägar till och från skolor.

Det måste finnas flera sätt att ta sig från östra till västra sidan av Knivsta. Tunnel för bilar, cyklar.

Det måste finnas parkeringsplatser vid järnvägsstationen. Parkeringsplatser med laddstationer.

Viktigt med rejala cykelbanor för snabb transport

En bro överjärnvägen för fotgängare och cyklister måste göras så att cyklar kan gå över utan hiss.

Fordonspoler kan skapas med olika tillgängliga fordon. Kan förstås var svårt vid ex storhelger.

Det behövs parkerings platser vid CIK.

Reflektioner kring mobilitet

- Nära och lätt att ta sig till exempelvis service och arbete på ett hållbart sätt
- Mobilitetshubbbar där det går att till exempel låna cykel, parkera bilen och ta bussen
- Möjligt för barn och unga att röra sig på ett säkert och hållbart sätt, till exempel till skolan

Det ska inte behöva ta mer än 15-20 min att ta sig till en järnvägsstation.

Det behövs parkerings platser vid CIK.

Välj ut 2-4 målkonflikter eller samband som ni tillsammans vill fördjupa er i (välj ämnen ur den gula cirkeln). Utveckla resonemanget. Finns det fler perspektiv att lyfta? Varför är de viktiga? Vilka är utmaningarna? Vilka är möjligheterna?

Det blir problematiskt att bygga många bostäder på en liten yta om man samtidigt vill att det skall finnas utrymmen för grönområden, gemensamma och enskilda.

Gymnasieskola i Knivsta borde det finnas underlag för inom kort.

Konflikt mellan centrala grönområden och bostäder. Tidigare industrimark borde ersättas med bostäder men helst inte ges sig på befintliga grönområden.

Målkonflikt /samband

Vi måste ha rätt förutsättningar i form av rätt kapacitet i form av vatten och avlopp. Hur ligger Knivsta till där?

Målkonflikt /samband

Många verksamheter samlas i centrala Knivsta. Det blir då ytterst viktigt att det finns tillgänglighet förmedborgarna i form av parkeringsplatser.

Det blir för många bostäder med befintligt avtal

Utveckla resonemanget.

Målkonflikt /samband

Målkonflikt /samband

Utveckla resonemanget.

Målkonflikt /samband



## Dokumentation fokusråd - Grupp 5

2021-08-30

Övning 1 - Vad är Knivsta Kommun för dig?

---

Övning 2 - Social hållbarhet

### **Tankelek - Vad skulle känneteckna två socialt ohållbara stadsdelar?**

Oengagerade medborgare, är värden som ingen i gruppen ville ha.

### **Vad tycker du kännetecknar två socialt hållbara stadsdelar?**

Koncentrera sig på demografin som redan finns i Knivsta, mycket barnfamiljer och säkert minst en i familjen pendlar till jobb. Så att satsa på att bygga attraktivt så att barnen stannar i kommunen när de växer upp. Föreningslivet är viktigt.

Om kommunen får färre barn blir behovet av föreningar mindre

Satsa på föreningar/mötesplatser för barn/ungdomar/äldre som i sin tur leder till engagemang, barnens föräldrar blir engagerade genom sina barn. Bra lokaler är viktigt, för bra priser så att alla ska kunna ha råd, till och med kanske gratis hyror. I alla fall prisvänliga hyror för lokaler för medborgare. Bra digitala möjligheter kopplat till föreningarna för bra tillgång och inkludering

Bygga hus som inte är för stora, för många lägenheter i, inga höghus. Tänka på att alla ska veta vilka grannarna är. Bra med mötesplatser/lokaler i husen för aktiviteter såsom exempelvis pingis. Varje hus skulle kunna ha en digital plattform, kanske med en koordinator, där information kan spridas och delas som möjliggör möten och andra intressen. En digital anslagstavla för kommunikation med många funktioner.

Priser på bostadshyror som inte exkluderar, idag byggs t.ex. studentbostäder där alla lägenheterna är anpassade för personer som har funktionshinder, men är det proportionerligt med vilka behov som finns, blir bara onödigt dyrt att bygga sådana lägenheter.

Parkeringar inne i centrum för pendlare, Knivsta är en pendlarort. Kommunikationer som fungerar och inte försvinner från landsbygden. Till Knivsta och Uppsala. Inte ta bort alla p-platser i centrum i Knivsta. Barn som bor på landsbygden är helt beroende av föräldrar/vuxna som skjutsar när inga bussar går ut till landsbygden. För få avgångar. I Alsike station kan man också ha p-platser så behövs det inte lika många p-platser i Knivsta centrum.

För social hållbarhet är det viktigt att inte öka stressen hos människor, infrastruktur och framkomlighet är mycket viktigt. Rondeller är väldigt bra, men löser inte allt, vissa tider är det mycket köer.

Levande landsbygd och modern småstad, hur gör man vid tex en större kris och matförsörjning, det bor väldigt mycket människor i både Stockholm och Uppsala och påverkar det Knivsta som ligger nära? Man måste behålla landsbygden, satsa på att göra Knivsta vackert. Bygg inte heller på odlingsbar mark.

Industriområdet som Kilénkrysset (väg 77) köpt är 270 hektar stort och kan man hålla ihop det, inte sprida ut industrier för mycket på landsbygden, då blir det fult. Bygg hellre ett stort bra centrum, flytta industrin från västra Knivsta hit istället. Kommunen skulle behöva kunna dirigera företag till det nya området.

Sport och idrott är bra för social hållbarhet och det krävs god uppbackning av kommunen för att alla/så många som möjligt av barnen och ungdomarna i Knivsta ska kunna delta. Kanske kommunen kan sponsra för familjer som inte har råd. Även föreningar skulle kunna sponsra barn och ungdomar. Om barn deltar leder detta även till att fler föräldrar engagerar sig. Lions till exempel har varit engagerade i ungdomar och Ridklubben i Olunda. Tjejerna där gör en stor social insats vid alla lov etc. med lägerverksamhet.

Sjukvård och trygghet är viktig för social hållbarhet, och i Knivsta fungerar det bra i dagsläget. Tur att det är så nära till ett stort sjukhus som Akademiska sjukhuset i Uppsala.

Det kom också upp ett samtal kring - Hur man ska kvalitetssäkra stadsutvecklingsstrategin så att man vet att det går åt rätt håll. Att kunna använda sig av mätbara mål som hjälper att se till att det går bra och att kunna korrigera fortast möjligt om något inte stämmer med de mål man har bestämt.

2021-09-08

Del 1 - Reflektioner kring grönstruktur,  
Bostadsförsörjning/bebyggelse samt mobilitet  
(12 minuter/område)

**Grönstruktur**

*Person 1:* Jag tycker inte att man ska bygga tätare. Områdena utanför tätorten ställs mot stadsdelen. Det blir inte klokt. De nya delarna måste byggas så att det är trevligt för oss som redan bor här. Det ska inte ställas mot varandra. Vill gärna ha grönområden mycket nära där man bor. Man ska inte ha mer än 100 meter till närmaste park.

*Person 2:* Ja okej, då vill du ha närmare än 800 meter som föreslås i strategin.

Jag tycker att det är viktigt att inte bygga på åkermark. Jag vill att man sprider ut bebyggelsen. Kan vara livsnödvändig senare.

Det är bra att uppmuntra stadsodling. Jag ser gärna att det finns samarbeten mellan jordbrukare och de som bor i de nya husen. Jag tycker också att det ska finnas olika naturtyper – sådana som är typiskt för landskapet här: äng, skog våtmark och lite vattendrag.

Utbildning eller informationsytor som berättar om de funktioner ytorna har, bland annat vilka växter och vilket naturliv som finns där. Öka kunskapen om sambanden mellan dessa områden. Det skulle öka värdet.

Tänker också att grönområden är kopplade till diskussionen från förra gången. Trygga områden. Man ska inte vara orolig i grönområdena, för vare sig vildsvin eller folk.

*Person 3:* Tycker att det är viktigt att spara naturområden redan från början. Om vi har ett stycke naturnära skog, spara det istället för att bygga en massa och sedan anlägga en ny park. Naturliga grönområden känns bättre än sådana inlagda.

*Person 1:* Jag har ett exempel på det där sista – ovanför Broplanen, vid Trunsta. Där finns det liten yta som skulle bebyggas. Där har de verkligen tagit undan naturen. Jag mötte en ekolog som inventerade vilka naturvärden som skulle sparas på den återstående marken. Men hela det kvarvarande området väntar nu på bygglov och ska bli något annat. Så kommunen var noga att spara först, men när priset är högt att vi säljer ut den. Och vi förlorar massa naturvärden.

## **Bostadsförsörjning/bebyggelse**

*[Person 4 ansluter – hade tekniska problem under första samtalet och var därför inte med]*

*Person 1:* Vad jag vill ha är exempel från andra delar av Sverige och andra delar av världen på trevliga, charmiga områden. Och att de som gjorde dem skulle få ett erbjudande att göra områden i Knivsta. Arkitektupproret visar ofta nybyggda charmiga hus. De behåller en stil som fanns tidigare. ”Plasthusen” är inte de snyggaste och det finns andra hus i Knivsta som inte är jättefina – även om smaken är delad, så är de nybyggda husen inte speciella. Nu har vi en möjlighet att plocka fram det som ser bra ut. Men hur vi gör det – om kommunen plockar fram exempel eller om vi tar in arkitekter det vet jag inte.

*Person 4:* Det där med smaken är delad det stämmer faktiskt inte. Jag träffade några politiker för ett tag sedan. Deras svar var att ”stadsbyggnad där är ju smaken är som baken”, men det stämmer inte. Stadsbyggnadsforskning som sträcker sig från 50-talet till 90-talet, visar att grön och sammanhållen bebyggelse är populärast bland de allra flesta. Studierna visar att en järnvägspark till exempel är ett signum på att det såg bra ut, men också att det finns en enhetlighet i bebyggelsen. I Knivsta där låter man en enskild byggmästare som bara ser till sin tomt och inte på området, göra som den vill, och det blir inte enhetligt. Det saknas en helhetsblick – en stadsarkitekt. *[Person 4 får medhåll av Person 1].*

*Person 2:* Jag tycker att det är viktigt att det finns bostäder som passar både för unga, gamla och de med barn. Vill ha en blandning av bostäder och ägandeform. Det är också viktigt för ungdomarna att de ska kunna idka bra intressen – idrott, musik, digitalisering eller vad det kan va. För några år sedan var det en stor brist för ungdomar att de inte kunde vara engagerade utanför skolan.

Jag tycker också att det här med mänsklig skala som lyftes [*i presentationen*] är bra – att man känner igen varandra och kan heja på varandra det är något som ger trygghet. Jag tycker också att vi inte kan bygga snabbare än att folk flyttar in. Det är inte bra ekonomi att ha tomma bostäder.

*Person 3:* Jag tycker det är viktigt med varierande områden och hustyper. Tycker att det är bra med variation inom ett område. Man kanske har behov att byta storlek på bostad, men inte vill flytta så långt. Det vore bra att inte behöva flytta till andra delen av stan.

*Person 4:* Vi har en detaljplan – men det följs inte. I Knivstanytt en detaljplan för en park men där JM ska bygga. Då spelar det ingen roll. Jag vill ha en långsiktighet som bygger på infrastruktur och invånarnas önskemål. På många andra ställen sysslar man med förtätning – men här förtätar man direkt. Saknar när ABC-staden byggdes. Där började man började med infrastrukturen. Det är väldigt snuttifierat hur Knivsta bygger och det hänger inte ihop.

*Person 3:* Vad menar man med sammanhållning i detaljplanen? Hur långt får det vara innan det inte är det? Om man har en grön kil. Är det dåligt för att bebyggelse inte är sammanhållet. En grönyta kan separera områden, men kan också vara en mötesplats som förenar folk.

*Person 1:* Jag vill att man i [statsutvecklingsstrategin] meningen ”bebyggelse med i huvudsak i 2-5 våningar” där vill jag ta bort det där ”i huvudsak”.

## **Mobilitet**

*Person 2:* Bra mobilitet inte mer än 10-15 min till stationen. Om det är cykel, bus eller vad det är. Det ska finnas parkering nära för de som bor längre bort. Laddplatser är bra om det finns vid mobilitetshubbarna. Det är inget som finns idag och det är en brist.

*Person 1:* ICA har lite, men det kanske inte är deras jobb.

*Person 2:* Jag tror på det här med fordonspooler. Att de som bor i stan inte behöver en egen bil. Det kanske inte alltid är enkelt, t.ex. på helgerna när många vill ha bil, men det börjar komma pooler åtminstone för transporter inom tätorter. Annars kanske tåg ska funka. Hur det ser ut med tekniken om 20-30 år är svårt att gissa, men jag tror att det är viktigt att man är öppen för nya idéer och transportlösningar. Kanske t.om. finns självkörande fordon.

*Person 4:* Ja i framtiden kanske det finns självkörande bilar, men oavsett behöver vi vägar. Vi har mycket trafik på infarter och utfarter till tätorten som det ser ut idag. Man kan inte tänka bort vägarna. Vi vet inte, jag vet i alla fall inte om det kommer vara fyra spår i centrala Knivsta.

*[Person 4 får medhåll från de andra om att ingen vet hur spåren kommer dras].*

*Person 4:* Det känns därför som att alla här mest sitter här och hittar på.

*Person 2:* Om det finns två stationer – då är det viktigt med bra förbindelser mellan dessa, om alla tåg inte går från båda hållplatserna. Är det 2,5 km mellan Knivsta och Alsike centrum? Det kanske behövs en skyttel däremellan som gör att man kan vara på plats inom 5 minuter. Det nämndes 2-gradersmålet under presentationen, vi är ju ute efter 1,5-gradersmålet, och då är det snarare 20-25% vi behöver minska.

*Person 4:* Då behöver vi ju mer el. Det är en nationell fråga men även lokal, vi kan inte ha brist på effekt i Knivsta genom att bygga för mycket.

*Person 2:* Ja, och tänka nytt, positiv till solceller och ny teknik. T.ex. att effektstyra vissa områden. När det behövs som mest kan man bryta elen i 10 sek för t.ex. en bil som står och laddar eller en luftvärmepump. Det märks inte – men ger en stor effekt som kan användas på andra håll. Kommer många andra tjänster kopplade till digitalisering.

*Person 3:* Tänkte på det här med infrastruktur, och att ta sig från östra till västra sidan av järnvägen. Det är lite utmanande idag. Har hört att den södra överfarten skulle tas bort? Det är inte lätt idag. är det inte lätt. Det planeras för någon slags övergång vid CIK, men det är inte så tydligt vad det är.

*Person 1:* Plankorsningen där bilarna kör – den har trafikverket bestämt sig för att ta bort (södra järnvägsövergången). Är inte det lite tidigt? Ska vi bygga i Ängby behöver de väl också ta sig över. Men det ska bli en gångbro. Vill att man ska kunna gå och cykla över.

*Person 4:* Vi som bor på landet ska vi ta bilen i fickan då eller? Vi måste ha en infrastruktur som hänger ihop med att vi pendlar in och ut till Knivsta och Alsike. Det vore bra om vi kunde få bort trafiken från Gredelbyleden. Stadsbyggnadskontoret måste prata med Trafikverket. Jag saknar samordningen.

*Person 3:* När ska den nya bilbron vara klar? Någon som hört det? Kan man lista ut det i dokumentet? Med tanke på det som diskuteras här är det viktigt att den är klar tidigt.

*Person 4:* Tittat på transportfrågan. Vi har bara Gredelbyleden idag och just nu är det kler och tung trafik. Lastbilar som kör för att GPS:en säger att det är snabbare. De som bor ute i Lagga hjälps inte av en cykelbro.

## Del 2 – Inledande reflektioner kring samband och målkonflikter (15 minuter)

*Person 2:* Målkonflikter – vi är visserligen ett samhälle där man bara bor men jobbar på andra ställen. En pandemieffekt skulle kunna vara att bygga jobbhubbar där man delar en arbetsyta och ett behov.

*[Person 1 håller med].*

*Person 2:* Efter att ha cyklat en massa år nu, så önskar man att det börjas med cykelvägarna. Lätt snö och kallt är det inga problem med, men om det är blött och folk har gått där då blir det svårt. En annan sak är buller – vi har både järnväg och E4 på var sin sida där vi bor. Viktigt att planera för hur man planerar det nya för att minska buller. Fyra spår kanske innebär nya tåg. Det är olika buller på olika tåg.

*Person 1:* Ja byggbuller. Vi diskuterar idag att det ska byggas massa bostäder. Det här är ändå en fjärdedel av vad som ska byggas under de närmaste 40 åren. Majoriteten av byggena kommer senare. Ett orosmoln där är att de som bor här nu får ge upp mycket för att folk från andra ställen ska få bo här. Många är upprörda och besvikna redan nu och då har vi inte ens börjat.

Det är de inte de som flyttar hit som gör fel. Men man blir besviken. Man flyttar dit för att det var på ett visst sätt och att det sedan ändras. Incitamentet för att stanna kvar försvinner. Skattekraften är viktig.

*Person 2:* De kommunerna med lite sämre ekonomi är oftast de med mycket barn.

*Person 4:* Vi borde leta efter double income no kids (DINKs) men de attraheras inte av att byggnationerna. Varför ska alla vilja bo mellan Stockholm och Uppsala? Det behöver man inte och det är inget vi som bor i Knivsta har bett om.

*Person 1:* Varför bygger man inte mer på landsbygden?

*Person 4:* Det byggs massa i Lagga. Det är inte det som är problemet – det som dödar landsbygden det är att bönderna försvinner. De som bor på landet är lika mobila och handlar i stan. De vill ha samma utbud som alla andra, inte någon sämre lantservice. Vi som bor på landet är inte betjänta av fler villamattor, vill man bo i villa är det bättre att flytta till Alsike. Bönder genererar massa arbetstillfällen, 5-8 nya arbetstillfällen per bonde. Det är dessutom dyrt att bygga villor på landet (med egen brunn).

*Person 2:* Viktigt med service som skola på landet. Viktigt att vi producerar mat nära städerna för att inte belasta transportsträckan mer.

*Person 4:* Vi bor unikt med slakteri både i Lövsta och Almunge. De lokala handlarna är intresserade av lokal mat.

*Person 3:* Jag tycker kommunen ska satsa på lokalproducerat, men till syvende och sist är det konsumenten som avgör. Tänker att kommunen kan köpa in lokalproducerat i skolan och till äldreomsorgen. Men där kanske upphandlingsreglerna kommer i vägen.

*Person 4:* Ja, upphandlingsreglerna har ändrats för att tillåta mer. En kommun som satsar på lokalproducerat, det vinner vi alla på i längden.

*Person 3:* Men tänker vi oss stordrift? Kanske inte är det vi tänker oss när vi säger lokalproducerat.

*Person 4:* Det behöver inte vara dåligt bara för att det är storproducenter.

*Person 2:* Om man får en bra lokal marknad, då kan man få en direkthandel och därmed mindre kostnader från ...

*Person 1:* Jag har en synpunkt jag skulle vilja få sagt. Fyrspårsavtalet är orättvist. Om Knivsta har 20 000 invånare som förpliktat oss till att bygga 15000 bostäder. Och Uppsala med 200 000 invånare, det vill säga som är 10 gånger större, är bara förbundna att bygga 30 000 bostäder. Alltså bara dubbelt så många bostäder. Med samma resonemang skulle vi i Knivsta bygga 3500 bostäder. Av någon anledning har vi tagit ett mycket större ansvar. Om Uppsala skulle bygga bostäder i proportion till Knivsta skulle det vara 150 000 bostäder.

*[Person 1 får medhåll av person 4. Person 4 tycker det är viktigt att person 1:s siffror kommer med].*

## Fördjupade reflektioner kring samband och målkonflikter (40 minuter)

*Person 4:* Tycker det är viktigt att ta med det som person 1 sa. Fyrspårsavtalet inget man bett om. Vad fick man i Knivsta mer? Det var tre politiker som gick och skrev på fyrspårsavtalet. Varför ifrågasätter man inte det mer? Om vi inte hade kravet då kanske byggandet hamnat på en lagom nivå. En sak är att Knivstas invånare ökar, men det här går inte. Sifferexercisen ovan visar det tydligt.

*Person 1:* Vi pratar om Alsike och västra Knivsta nu. Var ska resten av alla bostäder ligga?

*Person 3:* Alla sugts in i det här nära järnvägen. Alla vill ha allt nära järnvägen. Det går i viss mån, men det är alltid något som får stryka på foten. Det brukar alltid vara det gröna.

*Person 2:* Förra gången fick vi höra om massa bra punkter för att klara den sociala hållbarheten. Men hur vet man att man går åt rätt håll? Jag skulle gärna se att nyckeltal för utvecklingen i samband med utbyggnaden. Hur vet man att man går åt rätt håll? Ta till exempel planerna på ett avtal med Käppala – det går helt emot kommunens vision kring kretslopp. Jag tror att nyckeltalen dels ska vara mätbara indikatorer men också genom att fråga folk som bor här.

*Person 4:* Att ansluta sig till Käppala kan ta tio år. Då måste man vänta med att bygga till dess. Reningsverket kommer inte klara av byggnationen. Vi vet inte ens om vi kommer med i Käppala. Andra kommuner står före t.ex. Åkersberga. Det är inte klart att de får gå med och de har stått i kö länge. Det verkar inte som att det finns andra alternativ till Käppala, man kör bara på ett spår. Att bygga bostäder utan ett reningsverk är lika korkat som att bygga hissar för cyklar om man inte har vägar.

*Person 2:* Vi har varit inne på variation på bebyggelse/standard. Hur fångar man människors behov och intressen? Vad är det som lockar med Knivsta? Kanske borde man fråga folk som flyttar hit hur man värderar dessa värden. Vore intressant att veta sådana saker och att den kunskapen användes i det här arbetet.

*Person 3:* Många flyttar hit när man bildar familj. Sedan kan det vara bra om barnen skulle stanna längre i kommunen. Man kan pendla och studera också. Kan vi ha ett eget bra gymnasium? Det kanske inte går att ha alla utbildningar men åtminstone ett antal. De vanligaste. Många unga vill nog ta sig in till Uppsala.

*Person 2:* Men det tar ju en hel del tid för många att pendla in.



*Person 4:* Om man vill bo i villaområde ska man inte bygga ute på landet. Man kan förtäta lite i landsbygdsbyarna men man kan inte ha samma service som i stan.

*Person 3:* Idag i Västra Ängby kanske bra med mer grönområden inte minst med tanke på regnen. Det har varit översvämningar i tunneln. Om man tänker söderut, mot reningsverket. Där vill man bygga.

*Person 4:* Kolonilotter är en trevlig fritidssysselsättning. Finns i många städer. Sätt att lära känna varandra. En trivsel och fritidssysselsättning men det är inte ersättning för jordbruket i nära stadsmiljö.

*Person 1:* I en så stor utbyggnad som vi har så är det grönområdena som tas bort. Alternativt är att det byggs tätt och stadslikt.

En annan fundering, jag läser från Knivstanytt om Gredelby 2:1 som är planlagt som park- och naturplan i detaljplan Men i ÖP är det prioriterat bostäder. Nu ska det byggas bostäder, är det inte märkligt? DP borde väl styra över ÖP?

# Grupp 6

Knivsta är en småstad utan stadsarkitekt, det måste vi ändra på!

Vad är Knivsta för dig? Berätta för någon som aldrig varit här!

Det ställe där jag bor och där mina barn växt upp

Knivsta har fantastiska nya skolbyggnader, otryggt på natten och otillgänglig natur för funktionsnedsatta.

I Knivsta har vi nära till naturen.

### *Knivstas identitet*

Viktigt i den framtida planeringen är att kunna bevara Knivstas identitet, och på samma gång skapa kvaliteter i samhällsbygget, med moderna och innovativa lösningar.

## 1. Grön infrastruktur

Parker och naturområden både för människor att vistas i och för att ge naturen plats att till exempel rena luft, binda kol och bära frukt  
Välj 1-2 av punkterna nedan att samtala kring.

**Orosm**

Var noga med att identifiera de finaste naturmarkerna redan innan man planera utbyggnad. 100-åriga naturmiljöer växer inte på träd och kan inte återskapas på många generationer.

**Möjligheter**

Definition av "lite tätare"?

**Bygg inte för tätt!**

Grön infrastruktur på tak för odling, Sedumtak och uterum. Det är bra för biodiversiteten, avrinning, hälsa och lokalklimat.

Väl tilltagna gator så det finns plats för träd och buskar, som reglerar lokalklimatet.

Lyssna på Carin von Köhler, hon sammanfattar de viktigaste punkterna för hållbart byggande med ordentligt tilltagna grönområden, parker och reservat.

**Reflektioner kring grön infrastruktur**

- Stadsodling/egen odling och möte med jordbrukslandskapet
- Olika typer av mindre och större parker
- Spara naturområden och jordbruksmark omkring stadsdelarna genom att bygga stadsdelarna sammanhåller och lite tätare

Vad menas med "lite tätare"? Extremt svårt att veta i avsaknad på förslag.

## 2. Bebyggelse inklusive bostadsförsörjning

Innehåll, utformning och användning av byggnader, gator och torg.  
Välj 1-2 av punkterna nedan att samtala kring.

**Möjligheter**

Boende i markplan

**Orosmoln**

**Andra perspektiv**

Maxantal på våningar 3-4

**Reflektioner kring bebyggelse inklusive bostadsförsörjning**

- Möjlighet att bo på olika sätt (vad gäller till exempel storlek, kostnad, läge, upplåtelseform)
- Varierade stadsdelar med en blandning av bostäder, arbetsplatser, service och mötesplatser
- Mänsklig skala, med sammanhållen och varierad bebyggelse

Ej stora komplex

Bygg ej för högt, för tätt och inte för nära genomfartsvägar. Exemplet väster om järnvägen utmed Gredelbyleden är ett skräckexempel.

**Samband**

**Målkonflikter**

Mobilitetshubbarna - hur skall de användas gentemot boende.

Man skall vilja flytta till Knivsta och inte från något annat.

Det måste bli en balans mellan infyttning, förtätning och gröna ytor.

Tätare busstidtabeller ju mer samhället byggs ut.

Vilka initiativ kan du eller andra invånare ta för öka hållbarheten?

Vad tror du är viktigt för att vi ska kunna skapa två hållbara stadsdelar?

Vilka orosmoln och målkonflikter ser du?

Vilka möjligheter och positiva samband finns?

Vilka kvaliteter finns redan idag som kan förbättras?

Vad tycker du att kommunen behöver göra för att det ska vara lättare att leva hållbart?

Hur går det att göra på ett sätt som är socialt hållbart?

**möjlighet att låna elbil och elsparkcykel**

Bra punkter men inga elsparkcyklar i Knivsta!

Många kör elbil, parkeringar saknas

**Reflektioner kring mobilitet**

- Nära och lätt att ta sig till exempelvis service och arbete på ett hållbart sätt
- Mobilitetshubbar där det går att till exempel låna cykel, parkera bilen och ta bussen
- Möjligt för barn och unga att röra sig på ett säkert och hållbart sätt, till exempel till skolan

P-platser för bilar krävs. Siffran 0.3/lägenhet, om den är riktig, håller inte i ett framtida samhälle med elbilar.

Parkeringsnorm måste ökas

**Möjligheter**

**Andra perspektiv**

**Orosmoln**

Hur menar du nu?  
Kan du utveckla?  
Förklara mer!  
Varför?

## 3. Mobilitet

Möjlighet för människor och varor att förflytta sig dit de behöver vara  
Välj 1-2 av punkterna ovan att samtala kring.

Välj ut 2-4 målkonflikter eller samband som ni tillsammans vill fördjupa er i (välj ämnen ur den gula cirkeln). Utveckla resonemanget. Finns det fler perspektiv att lyfta? Varför är de viktiga? Vilka är utmaningarna? Vilka är möjligheterna?

Snabb tillväxt av invånare står i konflikt med bevarande av grönområden.

Målkonflikt /samband

Vi ryggar tillbaka när vi hör stadsutbyggnad.

Vi vill se en varsam tillväxt och värnar om ord som by, småstad, låga hus, naturmiljöer som skog, betesmarker, våtmarker.

Utveckla resonemanget.

Utveckla resonemanget.

Målkonflikt /samband

Målkonflikt /samband

Målkonflikt /samband



## Dokumentation fokusråd 30 augusti

Grupp 6

### Uppgift 1: Vad har du för reflektioner kring att stadsdelarna ska vara socialt hållbara?

*Person 4:* Vill ha ett tryggare Knivsta där människor möts på olika sätt. Nu är alla rädda och isolerade och delas upp i grupper. Det har märkts tydligt under pandemin. Har bott i England och där fanns det till exempel utegym på olika platser och invånarna vistades utomhus under olika tidpunkter. Fixa mötesplatser för ungdomar (skateboardparker, klätterväggar eller möjlighet att odla på väggar).

I Knivsta märks det att en del familjer inte har råd att finansiera barnens fritidsaktiviteter. Förbjud föreningsbidrag till föreningar som inte går med på att dela upp betalning av fakturan. Jämställdhetsfråga att barn inte har råd att delta i fritidsaktiviteter. Höj avgiften för vuxna arbetsföra, ta bort avgiften för barn och ungdomar och subventionera för seniorer.

Trygghet har fått en annan innebörd i och med de översvämningar som skett nyligen. Hållbarhet innefattar också hållbarhet för husen. Krisförberedelsen borde bli bättre - mer information till invånarna om skyddsrum och vad man ska göra om det blir kris (till exempel eller el-kollaps). Borde finnas en fysisk anslagstavla där olika grupper kan mötas och fler kostnadsfria kolonilotter som leder till fler möten.

*Person 1:* Social hållbarhet handlar om hur människorna mår i samhället. Man ska inte bygga fult och för tätt. Det ska vara ordentliga avstånd mellan husen så att vatten kan rinna undan vid översvämning. Viktigt med parker, ängsmarker och odling. Skaffa tak som kan absorbera vatten på de nya husen som byggs. Sågverkstomten har för täta och för höga hus. På Gredelbyvägen sticker huset ut i körbanan. Det är hemskt! Har det blivit så på grund av dålig planering och att Knivsta saknar en stadsarkitekt? Arkitekturen måste vara genomtänkt!

*Person 3:* Instämmer med föregående talare. Miljonprogrammen som byggdes på 60- och 70-talet är exempel på socialt ohållbara samhällen. Vi ska undvika det sättet att bygga bostadsområden i Knivsta. Det är varken ekologiskt eller socialt hållbart. Har bott i Knivsta i 39 år och då var det socialt hållbart. Folk var nyinflyttade då också men det skedde under längre tid så alla hann lära känna varandra. Integrationen hanns med på ett annat sätt. Vill att föreningar och motionslingor ska finnas i de nya stadsdelarna också.

*Person 2:* Arg på politikerna och har fått ett sämre förtroende för dem. Husen som byggs vid ICA är inte synkade med övrig bebyggelse.

*Person 3* vill att politikerna ska lyfta blicken och inte endast fokusera på att uppfylla fyrspårsavtalet.

*Person 4* tycker att kommunen är dålig på att nyttja Knivstabladet. Hur kommunicerar kommunen med invånarna vid händelse av kris? Det måste finnas icke digitala anslagstavlor där medborgare kan samlas kring olika ämnen. Det borde finnas en campingplats i Knivsta. Bra för invånarna och ger arbetstillfällen för ungdomar. Skapa en handelsträdgård, likt Ulriksdals trädgårdar, där det kan erbjudas föreläsningar och odlingskurser. Det som odlas i parkerna borde vara ätbart till exempel äppel- plommon och päronträd. Rabatterna ska kunna skördas det bidrar till ökad gemenskap samt bra i händelse av kris. Vita tak reflekterar bort värmen och alléträd sänker temperaturen i städerna.

*Person 1* tycker det är viktigt att träd får plats mellan husen. Koldioxidfällan är de gröna växterna. Anledningen till att temperaturen är hög är att skogen skövlas. Taken kan nyttjas till elproduktion (solceller), odling av mat eller för att absorbera regn.

*Person 2* håller med om att det behövs mycket växtlighet och att man ska utnyttja taken på bästa sätt.

Alla tycker att utegym behöver finnas centralt i stadsdelen. Risken är dock att de inte används. Det finns redan utegym vid CIK och vid elljusspåret.

*Person 4* menar att kvinnor inte vågar använda elljusspåret på grund av att det känns otryggt och att det händer mycket skit i Knivsta. Det måste finnas mer tillgängliga aktiviteter för ungdomar så att de inte bara står och hänger. Om det blir mer aktivitet utomhus så blir det tryggare för invånarna att vistas utomhus.

*Person 1* håller med men trycker på att det främst är en polisiär fråga. Det spelar ingen roll hur mycket spel, utegym och andra saker det finns att göra utomhus, det finns alltid folk som förstör istället för att använda det. Kriminaliteten försvinner inte bara för att man skapar mötespunkter och aktiviteter utomhus. Det är en annan fråga att ta tag i.

*Person 2* tycker att det är bra med hundrastgårdar och att det finns kolonilotter att hyra till ett rimligt pris.

*Person 4* ställer sig frågande till de hyresbolag som hyr ut bostäder i Knivsta. Förekommer diskriminering då man inte får vara senior, ha husdjur, vara student eller röka för att få hyra bostad. Sedan är hyran väldigt hög också. Allt sammantaget ger en dålig känsla inför de nya stadsdelarna, då det ska finnas en viss andel hyresrätter. Kommunen borde se till så att inte hyresvärdarna har dessa krav på hyresgästerna. Vad får vi för samhälle om man inte får leva?

*Person 1* påpekade att kommunen fick mycket pengar för tomten som såldes till hyresbolagen...

*Person 3* har reagerat på att de lokala gymföretagen har kastats ut till förmån för en rikstäckande gymkedja. De lokala företagen blev lovade en lokal men sen fanns det ingen tillgänglig för dem. Det är viktigt med mötesplatser och möjlighet för träning för invånarna.

*Person 4* tycker att politikerna måste tänka på hur de behandlar kommuninvånarna. Social hållbarhet är också schyssta och reko politiker som står för att de vill förbättra Knivsta. De ska inte behandla invånarna med arrogans och översitteri. Har en känsla att politikerna gärna svävar över obehagliga frågor. Folket skriker, men de slätar över och gör en undersökning som ger ett positivt resultat. Sen ska allt vara bra.

## 9 september

Grupp 6 (tillsammans med grupp 3)

*(Då grupp 3 och 6 under början av mötet var små slogs de samman. Mot slutet av mötet var de sex personer i gruppen.)*

### Del 1

## Reflektioner kring grönstruktur, bostadsförsörjning/bebyggelse, mobilitet (12 minuter/område)

### Grönstruktur

Om man följer det Karin säger så är vi där. Det är egentligen det som ska satsas på. Hon har bara helt rätt. Att diskutera punkterna utan att se vad som är planerat går inte.

Det ska vara ordentligt tilltagna ytor och träd och grönska. Man bygger ordentliga dammar. Allt som Karin sa är precis rätt. Det jag inte håller med om är att man ska ha sammanhållen och tätare bebyggelse. Lite tätare bebyggelse i Knivsta problemet.

Vad utgår man ifrån när man säger lite tätare? Vad betyder det i sammanhanget?

Desto mer man skapar närområde desto mindre identitet blir det. Jag är alsikebo inte knivstabo. Det blir två separata samhällen om man inte bygger ihop dem. Antingen bor man i en tätort eller på ren landsbygd. Två sammanhållna stadsdelar skapar två separata stadsdelar. Detta försvårar identitetsskapande.

Är det bättre att bygga ihop för att bygga identitet istället för att spara grönområden? Värt att fundera över. Grönområdet mellan Knivsta och Alsike skulle kunna vara större, man har redan petat i det. Man faller de delar av skogen som man borde prioritera att behålla. Bygga där det är avverkat sen tidigare. Områdena är inte för stora, de är för små.

Mitt orosmoln är att man bygger för tätt – *samtliga stämmer in*.

Man har haft diskussioner om stationsområdet, att man vill lägga en park där för att människor ska kunna röra sig. Hur många rör sig i en sådan park? I en järnvägsstation i mörkret?

### Bebyggelse/bostadsförsörjning

Det får inte vara för höga hus.

Svårt att kommentera vidare utan att se någon som helst plan.

Man har sagt fem våningar – samtliga tycker att detta är för högt.

Fem våningar är för högt, också förhöjd bottenvåning och inredd vind – blir superhögt.

Sorgligt att man bara planerar för möteslokaler och affärer i markplan.

En annan aspekt av höjden är att antalet lägenheter i varje uppgång ökar, och desto mer ökar främlingskapet. Tre våningar är ganska bra om det är 2-3 lägenheter på varje våning, man kan lära känna dem man bor med. De hus som byggts på andra sidan Gredelbyleden uppfyller inte detta.



Det är en skam att man byggt så högt, så tätt och så nära vägen.

Det är kommunal mark och kommunen måste sälja marken för ett lägre pris för att man ska ha råd att bo där.

Ändrat från park och rekreation till bostäder – detta vill vi undvika. Mer parker.

Det får inte vara som i nya Alsike där man bygger hur som helst – det måste finnas en gemensam tanke.

Gemensam tanke på så vis att husen kan inte se ut hur som helst. Konstigt att blanda radhus och lägenheter. Det blir fult och saknas tanke. Man kan ha liknande hus i ett och samma kvarter.

På arkitektutbildningen använder de Alsikes villaområde som ett skräckexempel.

## **Mobilitet**

För vem är hubbarna? Är det för att kunna transportera sig?

Räcker parkeringsnormen?

För få parkeringsplatser.

Mobilitet förutsätter att vi måste bygga på höjden för om vi bygger på yta så blir det svårare för fler att ta sig runt. Man kan inte både få kakan och äta upp den.

Parkeringshus – man ska inte bygga under mark plan då det försämrar dagvattenavrinning. Parkeringshus, är man beredd att betala för det?

Handlar snarare om hur tätt man bygger. Bättre att sprida ut byggandet men också utnyttja att ha parkeringar under marken, under bostadshusen.

De får underlätta för elbilar. Bara dumt att inte ha parkeringsplatser.

Vad baseras parkeringsnormen på?

Boendeformen avgörs av vad folk vill ha, har man tagit reda på om människor vill bo i lägenheter eller på marken? Vi är ett villasamhälle – vem är det som säger att vi ska bli en stad?

Man måste fråga de som ska flytta hit om de vill bo i ett höghus i Knivsta,

Grunden är politiska önskemål. Man säger att parkeringar hänger ihop med koldioxidutsläpp, men det gör det inte – kan ju gälla parkeringar för elbilar.

Det kan förändras väldigt fort och helt plötsligt står man med en infrastruktur som är omodern redan efter fem år.

Säg att det flyttar in en massa människor som jobbar i sthlm, de kör väl inte bil?

Viktigt med mackar som kan leverera olika typer av bränslen – finns inte i Knivsta.

## Del 2

### Inledande reflektioner kring samband och målkonflikter (15 minuter)

Det är intressant att det är så många från Sunnersta som parkerar i Knivsta och sen ska vidare.

Värden över tid – det tycker jag är en intressant fråga. Vad är det för värden man vill prioritera. Naturen och social samvaro är två, vad finns det mer för värden?

Estetiska värden

Närhet – för att få service, men också för att umgås.

Umgås inte med dem som bor närmast utan med dem om är trevligast att umgås med.

Vi ville bo här för barnens skull – det finns mycket barn här och därmed mycket fritidsaktiviteter.

När barnen kan leka med varandra hittar man också nya vuxenkontakter.

Vi flyttade ut hit till landet med farhågan att inte hitta barn att leka med men det fanns många ungar. Desto fler som bor och tätare – desto större chans att det finns någon man hittar samhörighet med.

Vad är attraktionskraften i Knivsta idag? De som vill komma bort ifrån de stora städerna. Och de som vill etablera sig i storstadsområdet. Billigare att bo i Knivsta.

Variation så man inte bara bygger små lägenheter.

Alla separationer innebär att folk behöver bostäder – mindre lägenheter till den som flyttar men ändå behöver bo nära barnen. Även många unga som vill flytta hemifrån.

Inte studenter som flyttar till Knivsta.

Knivsta får inte bli en genomfartsort där man landar i brist på bättre boende.

Man ska vilja flytta till Knivsta och inte från någonting annat.

Om vi bakar ihop allt så blir det värdekonflikter, vi vill ha naturmark men också få plats med bostäder. Det måste bli en balans mellan förtätning och grönområden. Det kommer bli kompromisser mellan dessa.

Åker buss ner till stationen och tar tåget därifrån. Fler bussavgångar, då tåget går så sällan, så man kan matcha bättre. Jag vill inte åka bill till Knivsta station. För att öka mobiliteten - mer bussavgångar till tågstationen.

Vilka arbetstillfällen skulle man kunna skapa på platsen. Det har varit diskussioner om ett fängelse.

## Fördjupade reflektioner kring samband och målkonflikter (40 minuter)

Viktigast att det inte byggs höghus!

De värden som är viktiga och som kan ställas mot varandra kan vara natur vs husbyggande.

Vad menas med natur? Orörd natur eller jordbruk och skogslandskap är det som räknas som natur. Inte en liten gräsplätt i en villaträdgård eller en park i en stad.

Målkonflikt- samhällen har historiskt vuxit långsamt, nu går det på rekordtid. Ingen successiv anpassning.

Oklart hur man räknar antal bostäder. Är det 6500 personer per område eller tillsammans? Tillväxttakten är för hög. Hela utbyggnaden är inte till 2035. Västra Knivsta är ett industriområde. Oavsett om det är industriområde eller åkrar så kommer människorna sätta ett högre tryck på grönområdena. Det har blivit mer trafik till Gredelby hagar, högre slitage på naturen.

Genomfartsled ska byggas vid CIK.

Inte bygga tätt- solljus i lägenheterna behövs och risk för översvämningar finns. Kan man bygga på all mark? Sankmark etc.

Klimat- dränering och temperaturen höjs i städer på grund av höga hus.

Det är inte bara takten på tillväxten utan även antalet personer man siktar mot. Desto fler vi blir desto större blir slitaget.

Vi har påbörjat en resa här i Knivsta som inga av oss gamla knivstabor tycker är bra. Vi ryggar tillbaka när vi hör ordet stadsutveckling. När man ser vilka städer som är populära så är det små idylliska städer – Trosa, Vagnhärad osv.

Vi vill inte höra ”stad” i kombination med ”knivsta”. Vi har tyckt att det mindre samhället var fint. När vi tittar på hur man flyttar idag är det inte Upplands Väsby och Märsta som är intressant – det är de mindre orterna som har växt långsammare. Man får resa mer men det är ett pris man betalar. Och det pris vi själva betalade när vi flyttade hit.

Vi betalade det priset för att mina barn skulle få en bra uppväxt och för att jag själv trivdes med närheten till skog och åker – parkerna var oväsentliga.

När man säger antal bostäder – hur många personer menar man? 2,1 personer per bostad. 7000 personer och det är drygt en tredjedel av Knivstas nuvarande befolkning som ska stiga på 14 år. Våldigt hög utbyggnadstakt.

Sen vi blev kommun har vi växt ca 2 procent om året.

Singlarna kommer inte för att bo i Knivsta.

Det där med skatteunderlag beror på vilka som kommer in i kommunen, har vi många 1-personshushåll beror det helt på vilka det är. Vi kan inte säga att bara för att invånarantalet stiger så blir det bättre skatteunderlag.

Nu sänker man skatterna så skatteunderlaget kan inte vara så dåligt.

Hur mycket styr fyrsparvatalet vårt liv i Knivsta? Det känns som att politikerna borde fråga efter behoven hos invånarna än vad fyrsparvatalets krav på kommunen är.

Frågan om man ska dra spåren utanför Knivsta – vad är då Knivstas vinst?

Vi har en centralt placerad station ska vi pendla därifrån till en annan station?

En fördel är att fjärrtågen kommer fram.

Att dra spåren utanför gör att man slipper bo bredvid tågen och godståg och liknande kan bara dundra förbi, så slipper vi det slamret. Samtidigt kommer landskapet fragmenteras än mer. Mest lindrigt att dra den längs med e-4a.

De tågen ska ju ändå inte stanna i Knivsta. Som man gjorde när man drog förbi Arlanda och med Märsta.

Lättare att haka på Arlanadabanan om man drar det öster om e4an.

Inte roligt för de som ska bo längs med Gredelbyleden. Huset bredvid brofästet står nära det befintliga huset. Är det vad man menar med lite tätt? För i sådana fall är det för tätt.

Det finns många aspekter av att bygga – tätt, sol osv, men också översvämningar och att den mark som bygger på (väster om västra Ängby) ansökt om att få detaljplanera området, jag som går där varje dag vet att det är nära sumpmark. Det är sådant man måste vara proffs på. Kan man verkligen bygga på all mark man tänker sig att bygga på? Man kan inte bygga på lågt liggande mark.

Beroende på hur spåret går så kommer det gå genom träskmark och belasta den. Försvårar dräneringen av området.

Temperaturen högre i större städer – ventilationen försämras med höga hus.