

Naturvärdesinventering (NVI) i Alsike 1, Knivsta kommun

Bilaga 3

Naturvärdesobjekt och landskapsobjekt

Beställare: Knivsta kommun
Kontaktperson: Emma Hell-Lövgren, 018-34 71 94

Projektledare Calluna: Anna Koffman
Naturvärdesinventering: Petter Andersson, Calluna AB
Bilaga 3: Petter Andersson, Calluna AB
Kvalitetsgranskning: Robert Björklind, Calluna AB

Internt projektnummer Calluna: AKN0060

Kontaktperson för denna rapport: Petter Andersson, petter.andersson@calluna.se

Datum rapport: 2015-02-02. Version: granskningsversion.

Fotografier är tagna av Petter Andersson, Calluna AB.

Denna bilaga hör ihop med rapporten "Naturvärdesinventering (NVI) i Alsike, Knivsta kommun - NVI översikt Alsike 1, öster om järnvägen".

Naturvärdesobjekt och landskapsobjekt

Vid Callunas naturvärdesinventering i Alsike 1 2014 avgränsades nio naturvärdesobjekt och ett landskapsobjekt, se karta i figur 1. I denna bilaga beskrivs dessa objekt. Förutom beskrivning och motivering till vald naturvärdesklass för varje naturvärdesobjekt listas även funna naturvårdsarter. Arterna beskrivs i bilaga 2 i huvudrapporten.

I objektsbeskrivningarna anges källa till artfynden, följande förkortningar används:

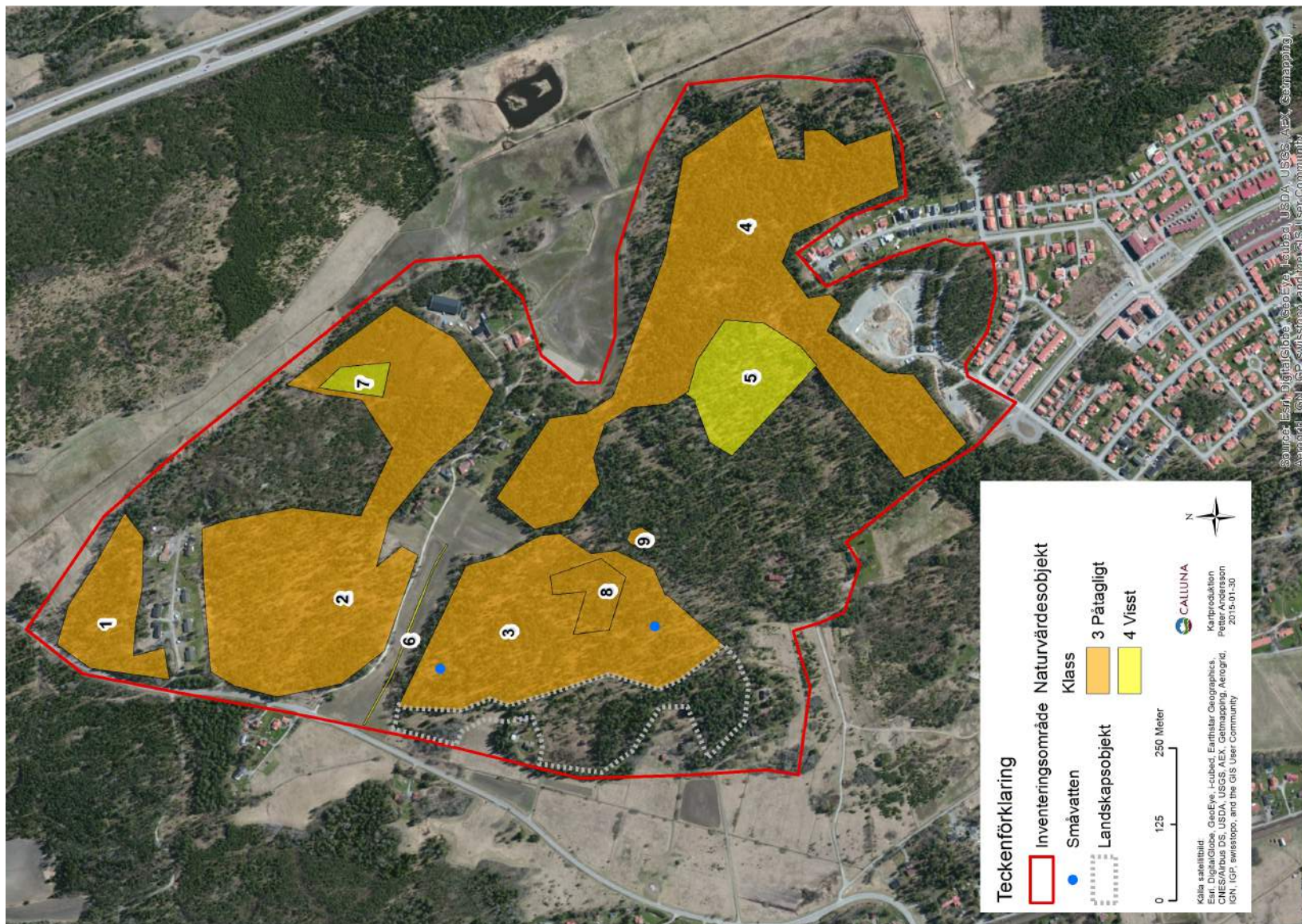
PA = Petter Andersson, Calluna AB

RS = Roland Sundström, boende i Alsike

I beskrivningarna finns Callunas inventerare angivna med följande förkortningar:


PA = Petter Andersson

För information om metoden för naturvärdesinventering (NVI) enligt SIS-standard, se huvudrapporten eller bilaga 1.




Figur 1. Inventeringsområdet med de områden som avgränsades som naturvärdesobjekt och landskapsobjekt vid Callunas naturvärdesinventering november 2014. För naturvärdesobjekten visas objektnummer och naturvärdesklass (se Teckenförklaring). Dessutom visas småvatten som hittades inom inventeringsområdet, och som kan hysa groddjur.


Naturvärdesobjekt

Naturvärdesobjekt 1 - Barrblandskog i nordsluttning (2,5 ha)					
Naturvärdesklass	Säkerhet	Inventerare	Naturtyp	Biotop	Natura 2000-habitat
3, påtagligt naturvärde	Säker	PA	Skog och träd	Blandskog	Nej
Motivering		Naturvårdsarter	Biotopvärde	Artvärde	Hotad biotop
Områdets hållmarker, blandskog och förekomsten av död ved utgör naturvärden. Fuktigt mikroklimat är gynnsamt för svampar och mossor. Det finns en mycket grov tall i området, men denna står dock till stor del skuggad av omgivande granar.		Myskbock (spår), steglits, blåsippa (PA)	Visst	Visst	Nej
Beskrivning	Bild				Figurtext
Området ligger norr om bostadsområdet Nytorp, och ligger i en sluttning mot norr. Ovanför sluttningen finns ett område med medelålders tall, enstaka björkar och lavbevuxna hållmarker. I och nedanför sluttningen dominerar gran och asp, men det finns även en del sälg samt en gammal och grov tall (ca 100 cm diameter). Området nedanför sluttningen är ganska fuktigt och här finns möjligen rörligt markvatten. Ett dike/bäck rinner ner för sluttningen från bostadsområdet. Det finns en del död barr- och lövved i området, både liggande och stående.					Hållmark och blandskog i nordsluttning.


Naturvärdesobjekt

Naturvärdesobjekt 2 - Barrskog med inslag av löv (13,2 ha)					
Naturvärdesklass	Säkerhet	Inventerare	Naturtyp	Biotop	Natura 2000-habitat
3, påtagligt naturvärde	Säker	PA	Skog och träd	Barrskog	Nej
Motivering		Naturvårdsarter	Biotopvärde	Artvärde	Hotad biotop
Områdets variation i öppenhet, lövinslaget samt viss förekomst av död ved utgör naturvärden i objektet. Enstaka naturvårdsarter påträffades.		Tofsmes, kungsfågel, blåsippa (PA)	Visst	Visst	Nej
Beskrivning		Bild			Figurtext
<p>Området ligger söder om bostadsområdet Nytorp och sträcker sig mot sydost till några gårdar. Området består av barrskog med inslag av lövträd som björk och asp. I den västra delen växer gran och tall medan granen blir mer dominerande i den östra delen. I området finns även enstaka berghällar och enstaka block. Det är ganska sparsamt med död ved i området och större delen ligger kvar efter någon tidigare gallring eller plockhuggning. Ett visst inslag av färskare död ved finns. Strax söder om bostadsområdet Nytorp finns ett litet område där det finns gott om sälg.</p>					<p>Öppen barrskog med lövinslag i objektets västra del.</p>


Naturvärdesobjekt

Naturvärdesobjekt 3 - Blandskog (8,6 ha)					
Naturvärdesklass	Säkerhet	Inventerare	Naturtyp	Biotop	Natura 2000-habitat
3, påtagligt naturvärde	Säker	PA	Skog och träd	Blandskog	Nej
Motivering		Naturvårdsarter	Biotopvärde	Artvärde	Hotad biotop
Områdets variationsrika miljö och stora inslag av lövträd, främst asp, ger området naturvärden. Enstaka aspar är relativt grova, med grov bark och håligheter. Död ved och block gynnar insekter och kryptogamer. Vattensamlingar som kan hysa groddjur.		Aspvedgnagare (spår), tofsmes, entita (PA)	Visst	Visst	Nej
Beskrivning		Bild			Figurtext
<p>Objektet består av en öppen, variationsrik och flerskiktad blandskog med gran, tall och ett högt inslag av lövträd såsom björk och asp. Framförallt inslaget av asp är betydande och enstaka aspar är grövre och har utvecklat håligheter. I markskiktet finns blåbär och lingon och buskskiktet utgörs av spridda enbuskar. Området är relativt kuperat, där höglänta partier består av hållmarker med tallar och lavbevuxna berghällar. I området finns relativt gott om död ved, varav en stor andel är klena stammar och grenar som ligger kvar sedan tidigare gallring/avverkning. Enstaka nyare död ved, såsom vindfällan, förekommer lite varstans.</p> <p>I de nordvästra och södra delarna av objektet förekommer några småvatten som kan hysa groddjur.</p> <p>Älg observerades vid fältbesök.</p>					Blandskog med rikligt inslag av asp.

Naturvärdesobjekt

Naturvärdesobjekt 4 - Barrskog med inslag av löv (15,6 ha)					
Naturvärdesklass	Säkerhet	Inventerare	Naturtyp	Biotop	Natura 2000-habitat
3, påtagligt naturvärde	Säker	PA	Skog och träd	Barrskog	Nej
Motivering		Naturvårdsarter	Biotopvärde	Artvärde	Hotad biotop
Hällmarkspartier, inslaget av lövträd samt död ved utgör naturvärden i objektet. Gnagspår av insekter knutna till död granved påträffades. Viss förekomst av fåglar knutna till strukturellt komplexa barrskogar.		Thomsons trägnagare (spår), vågbandad barkbock (spår), talltita, tofsmes, kungsfågel (PA)	Visst	Visst	Nej
Beskrivning		Bild			Figurtext
Området domineras av gran, men även tall och lövträd som asp och björk förekommer. Skogen är bitvis sluten och mörk, men det förekommer enstaka hällmarkspartier med talldominerat trädsnitt. I kantzoner till hällmarkerna växer lövträd på flera platser. I de slutna partierna domineras markskiktet av mossor och på hällmarker förekommer lavar. Det förekommer död ved i området, men frekvensen bedöms vara relativt lägre än i angränsande områden.					Grandominerad barrskog.


Naturvärdesobjekt

Naturvärdesobjekt 5 - Barrskog (2,8 ha)					
Naturvärdesklass	Säkerhet	Inventerare	Naturtyp	Biotop	Natura 2000-habitat
3, visst naturvärde	Säker	PA	Skog och träd	Barrskog	Nej
Motivering		Naturvårdsarter	Biotopvärde	Artvärde	Hotad biotop
Hällmarkspartier, lövträd samt död ved utgör naturvärden. Död ved är viktiga larvsubstrat för vedlevande insekter. Viss förekomst av fåglar knutna till strukturellt komplexa barrskogar.		Talltita (PA)	Visst	Obetydligt	Nej
Beskrivning	Bild				Figurtext
Området domineras av gran, men även tall och lövträd som asp och björk förekommer. Viss luckighet i trädskiktet. Det förekommer enstaka hällmarkspartier med talldominerat trädskikt. I slutna partier domineras markskiktet av mossor och på hällmarker förekommer lavar. Enstaka enbuskar förekommer i området. Det förekommer död ved i området, men frekvensen bedöms vara relativt låg.					Barrskog med död ved.


Naturvärdesobjekt

Naturvärdesobjekt 6 - Dike					
Naturvärdesklass	Säkerhet	Inventerare	Naturtyp	Biotop	Natura 2000-habitat
4, visst naturvärde	Preliminär bedömning, eftersom vattnet inte var tydligt rinnande och diket saknar egenskaper viktiga för biologisk mångfald.	PA	Vattendrag	Dike	Nej
Motivering		Naturvårdsarter	Biotopvärde	Artvärde	Hotad biotop
Vatten kan skapa förutsättningar för biologisk mångfald i landskapet. Vattnet är inte tydligt rinnande. Diket saknar viktiga egenskaper, såsom meandring och stenblock.		Inga naturvårdsarter funna.	Visst	Obetydligt	Nej
Beskrivning	Bild				Figurtext
<p>Objektet utgörs av ett dike med vatten som rinner genom gräsmarken som ligger strax söder om grusvägen. Större delen av diket fortsätter utanför inventeringsområdet. I november 2014 var vattnet i huvudsak stillastående, men under andra tider på året kan vattnet vara rinnande.</p> <p>Vatten i landskapet är viktigt för biologisk mångfald, då strandzoner kan vara viktiga växtplatser för kärlväxter och mossor. Diket saknar dock viktiga egenskaper, såsom meandring och stenblock, och dess betydelse för biologisk mångfald är svårbedömd.</p> <p>Diket skulle kunna vara viktigt för groddjur.</p>	Bild saknas				


Naturvärdesobjekt

Naturvärdesobjekt 7 - Sumpskog (0,47 ha)					
Naturvärdesklass	Säkerhet	Inventerare	Naturtyp	Biotop	Natura 2000-habitat
4, visst naturvärde	Säker	PA	Skog och träd	Sumpskog	Nej
Motivering		Naturvårdsarter	Biotopvärde	Artvärde	Hotad biotop
Sumpskog med gran, björk och asp bidrar till variation i landskapet. Död ved utgör substrat för insekter och kryptogamer.		Kungsfågel (PA)	Visst	Obetydligt	Nej
Beskrivning	Bild				Figurtext
<p>Litet sumpskogsparti beläget i norra delen av inventeringsområdet. Objektet är svärgenomträngligt och är främst bevuxet med klana granar och klana, slyartade björkar och aspar. Det finns även en del uppväxande gran i objektet. Visst inslag av död ved, främst i form av liggande klana lågor.</p>					<p>Sumpskog med gran, björk och asp.</p>


Naturvärdesobjekt

Naturvärdesobjekt 8 - Sumpskog (0,87 ha)					
Naturvärdesklass	Säkerhet	Inventerare	Naturtyp	Biotop	Natura 2000-habitat
3, påtagligt naturvärde	Säker	PA	Skog och träd	Sumpskog	Nej
Motivering	Naturvårdsarter	Biotopvärde	Artvärde	Hotad biotop	
Sumpskog med gran, tall, björk och asp som bidrar till variation i landskapet. Död ved i stående form samt lågor är viktiga substrat för insekter, vedsvampar och mossor. Enstaka små vattensamlingar bidrar till en mångfald av mikroklimat.	Inga naturvårdsarter funna.	Påtagligt	Obetydligt	Nej	
Beskrivning	Bild				Figurtext
Sumpskogsparti bevuxet med gran, tall samt lövträd som björk och asp. Markskiktet består i huvudsak av mossor, men i södra delen finns partier som är bevuxna med gräs och halvgräs. Ett flertal små vattensamlingar förekommer. I objektet finns relativt gott om död ved, både i stående och liggande form. Det skulle kunna förekomma groddjur i objektet.					Sumpskog med liggande död ved.

Naturvärdesobjekt

Naturvärdesobjekt 9 - Sumpskog med vattensamling (0,1 ha)					
Naturvärdesklass	Säkerhet	Inventerare	Naturtyp	Biotop	Natura 2000-habitat
3, påtagligt naturvärde	Säker	PA	Skog och träd	Sumpskog	Nej
Motivering		Naturvårdsarter	Biotopvärde	Artvärde	Hotad biotop
Sumpskog med relativt stor vattensamling är gynnsamt för groddjur, vattenlevande insekter samt insekter med akvatiska larvstadier. Visst inslag av död ved. Biotopvärdet sänks eftersom området har dikats.		Vattensalamandrar, eventuellt både större och mindre vattensalamander (RS)	Visst	Visst	Nej
Beskrivning	Bild				Figurtext
<p>Litet sumpskogsparti med en betydande vattensamling. Objektet är bevuxet med främst gran och tall, men även lövträd såsom asp och björk förekommer. Många av lövträden har bildat socklar. Markskiktet ovanför vattennivån består i huvudsak av mossor. Förekomsten av död ved är sparsam, men det förekommer lågor och enstaka stående döda träd.</p> <p>Objektets hydrologi är påverkad. Relativt nyligen har ett dike anlagts i anslutning till sumpskogen.</p> <p>I objektet har det, enligt uppgift från boende i närområdet, observerats vattensalamandrar. Av beskrivningen framgår att det kan röra sig om både mindre och större vattensalamander.</p>					Sumpskog med vattensamling.

Landskapsobjekt

Landskapsobjekt 1 - Hygge med lövträd och brynmiljö (4,7 ha)	
Beskrivning	Bild
<p>Landskapsobjektet är beläget i inventeringsområdets västra del och utgörs i huvudsak av en avverkad skogsmark, där vissa träd har sparats. Främst förekommer tallar som sparats, men det finns enstaka större granar och en del uppväxande gran i området.</p> <p>Landskapsobjektets värdeelement består främst av lövträd som finns i området. Främst gäller detta björk och asp. Vissa av dessa lövträd är relativt grova och har döda vedpartier och mindre håligheter. Enstaka döda träd har knäckts och står som högstubbar. Den i övrigt gles bevuxna miljön gör att de flesta träden står solexponerade. Stort ljusinsläpp, död ved samt trädhåligheter (varav flera hackspetthål) gör lövträden värdefulla för hålhäckande fåglar, vedlevande insekter samt vedsvampar.</p> <p>I objektets norra del finns en liten brynmiljö med en- och robuskar. I anslutning till denna finns en aspdunge med enstaka värdefulla lövträd, däribland en ganska grov oxel med döda grenar och stampartier.</p> <p>Brynmiljöer erbjuder ofta en vindskyddad miljö. Detta tillsammans med blommande och bärande buskar skapar förutsättningar för många insekter och fåglar. Två naturvårdsarter påträffades, brudbröd och gulsparv (PA). Brudbröd är en indikatorart för enbuskmarker. Gulsparven har minskat i Sverige och landskapsobjektet utgör en möjlig häckmiljö för arten.</p>	

Referenser

Skriftliga referenser

Artportalen 2014. Utsök på Artportalen för artfynd tom 2014-12-08.

Europaparlamentet, 1992. Art- och habitatdirektivet.

Gärdenfors, Ulf et al. 2010. Rödlistade arter i Sverige 2010. Artdatabanken, SLU.

Naturvårdsverket, 2012, Fridlysta växter och djur i Sverige, Naturvårdsverket, Stockholm.

Naturvårdsverket, 2008. Populationstrender för fågelarter som häckar i Sverige. Rapport 5813.

Nitare, J. 2000. Signalarter – Indikatorer på skyddsvärd skog. Skogsstyrelsens förlag, Karlshamn.

Rapportsystemet för fåglar (Svalan), 2014. Utsök på Svalan tom 2014-12-08.

Muntliga referenser

Roland Sundström, boende i Alsike.