

Årsredovisning

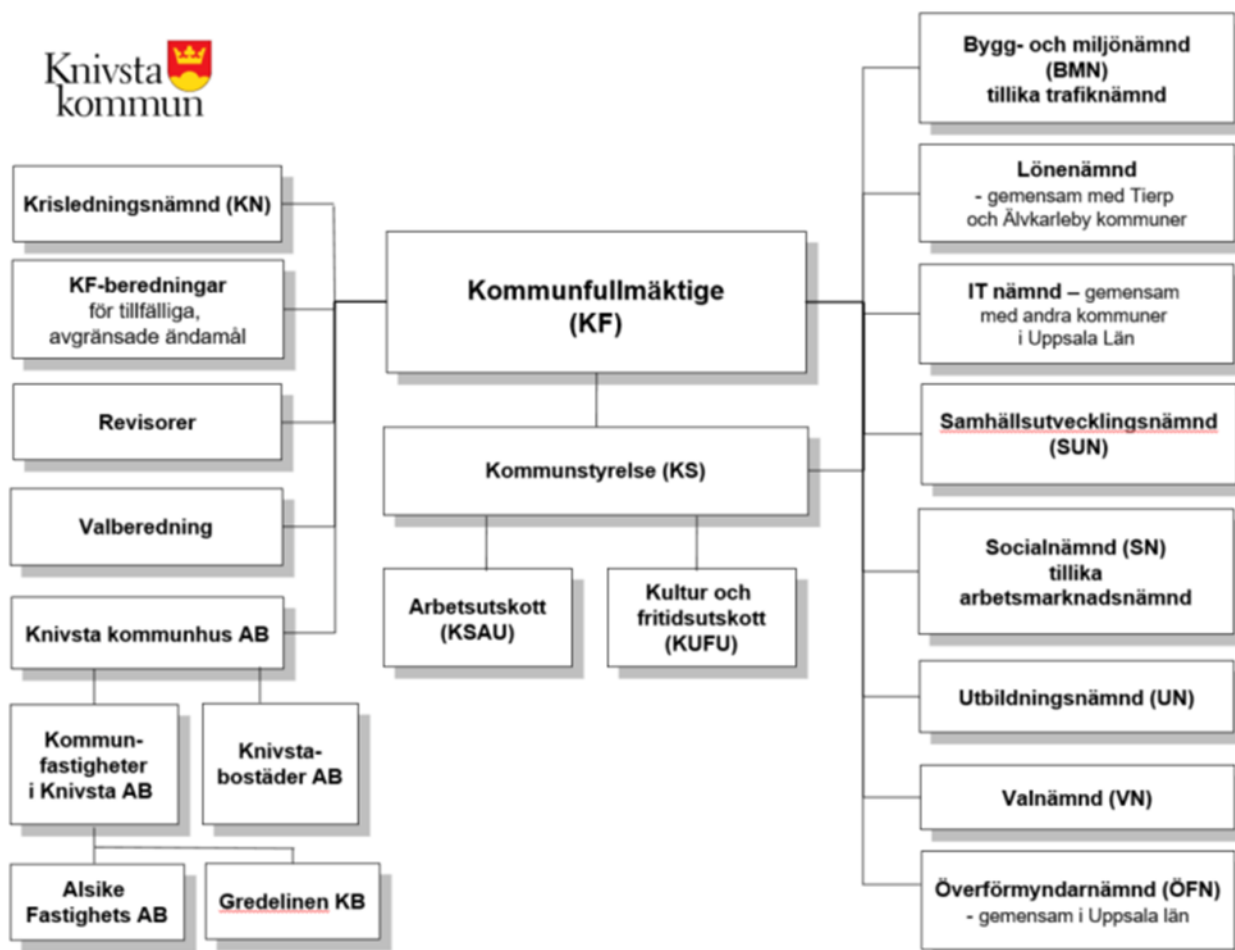
Knivsta kommunkoncern 2022

2022-03-23

Innehållsförteckning

1	Politisk organisation.....	3
2	Kommundirektören har ordet	4
3	Förvaltningsberättelse	5
3.1	Den kommunala koncernen.....	5
3.2	Översikt över verksamhetens utveckling	8
3.3	Viktiga förhållanden för resultat och ekonomisk ställning	9
3.4	Händelser av väsentlig betydelse	16
3.5	Styrning och uppföljning av den kommunala verksamheten.....	18
3.6	God ekonomisk hushållning och ekonomisk ställning	20
3.6.1	Uppföljning av mål och uppdrag	21
3.6.2	Uppdrag Kommunfullmäktige.....	39
3.6.3	Årets resultat.....	46
3.6.4	Ekonomisk ställning	49
3.7	Balanskravsresultatet	51
3.8	Väsentliga personalförhållanden	52
3.9	Förväntad utveckling	53
4	Driftredovisning.....	55
5	Investeringar.....	57
5.1	Investeringar kommunkoncernen	57
5.2	Investeringar kommunen	58
6	Resultaträkning.....	60
7	Balansräkning.....	61
8	Kassaflödesanalys.....	63
9	Noter.....	64
10	Ordlista	79

1 Politisk organisation



2 Kommundirektören har ordet

Efter tre år som kommundirektör har jag nu förmånen att få summera ännu ett verksamhetsår. Jag konstaterar att vi tillsammans, även detta år, har gjort fantastiska insatser inom verksamheterna utifrån ekonomi, nationella utvärderingar men också i upplevd kvalitet i våra verksamheter. Ekonomiskt var 2022 ett bra år för många av Sveriges kommuner – så även för Knivsta. Vi har uppnått de finansiella resultatmålen med god marginal och ett positivt resultat som uppgår till 71 miljoner kronor. Det är dubbelt upp mot det budgeterade resultatet. Anledningarna till det goda ekonomiska resultatet är flera, men god ordning och budgetdisciplin i verksamheterna är återigen bidragande orsaker. Jag vill rikta ett stort tack till kommunens alla medarbetare som levererar goda resultat och är kärnan i välfärdsleveransen.

Att vi de senaste tre åren har gjort så bra ekonomiska resultat gör att vi står betydligt bättre rustade än många andra organisationer när vi nu går in i tuffare ekonomiska tider. Vi har kunnat ”spara i ladorna” under de goda åren, för att inte fullt ut drabbas lika hårt under de sämre. Det betyder inte att vi kan luta oss tillbaka. Det kommer att krävas hårt jobb, förändrade arbetsätt och tuffa prioriteringar de kommande åren om vi ska fortsätta att vara lika framgångsrika. Många omvärldsfaktorer, med Rysslands invasionskrig i Ukraina som den största, gör framtiden mer osäker än vanligt. Det vi dock kan vara säkra på är att förändringstakten inom offentlig sektor behöver öka om vi ska klara av att framtidssäkra välfärden. Knivstas förändringsresa med innovativa lösningar och digitalisering kommer att fortsätta i lika högt tempo även kommande år och på denna resa behöver alla medarbetares kompetens och engagemang tas tillvara. Gör vi detta på ett klokt sätt har Knivsta alla förutsättningar att fortsätta vara en av Sveriges absolut bästa och tryggaste kommuner att bo, verka och leva i.

Avslutningsvis vill jag uppmärksamma några, av väldigt många, händelser under 2022 som har varit positiva och viktiga för Knivsta kommun. Det första jag vill lyfta fram är att kommunen under året passerade 20 000 invånare. Det strategiska läget med goda livsmiljöer, väl fungerande samhällsservice och en kännbar framtidsanda, gör Knivsta till en kommun som många vill bo i. Att kommunen växer och därmed också har en växande ekonomi, gör att jag känner mig trygg i att vi kommer att kunna fortsätta utveckla våra verksamheter. Det andra jag vill nämna är invigningen av Adolfsbergshallen i Alsike. Denna sporthall har varit oerhört efterlängtat så det känns mycket tillfredsställande att den nu är på plats. Som sista punkt vill jag lyfta fram Knivsta kommuns första varumärkesplattform som fastställdes under året. Plattformen blir ett viktigt verktyg i arbetet med att långsiktigt stärka förtroendet för kommunen och våra verksamheter.

Mot bakgrund av ett fantastiskt genomfört verksamhetsår och med vårt utgångsläge inför framtiden känner jag mig övertygad om att vi ska lyckas väl med de uppgifter vi står inför. Jag vill framföra ett uppriktigt stort och varmt tack till kommunens alla medarbetare för det mycket professionella och goda arbete ni har utfört under året!

Daniel Lindqvist

Kommundirektör

3 Förvaltningsberättelse

3.1 Den kommunala koncernen

Kommunkoncernen

Kommunkoncernen inkluderar, förutom kommunens egen verksamhet (styrelse och nämnder), även de bolag där kommunen har ett betydande inflytande.

Från december 2022 har kommunen ett moderbolag - Knivsta Kommunhus AB. Bolaget har till syfte att äga och förvalta aktier i bolag som indirekt ägs av Knivsta kommun. Aktiebolaget ska vara en sammanhållande funktion för koncernbolagen, samt ägna sig åt ägarstyrning, kontroll och uppföljning av direktiv som lämnas av kommunfullmäktige.

Knivsta kommuns verksamhetsfastigheter är samlade i Kommunfastigheter i Knivsta AB. Bolaget har uppdraget att förvalta och tillhandahålla kommunens verksamhetslokaler. Bolaget ska agera affärsmässigt, med stöd av självkostnadsprincipen. Det betyder att bolaget, över tid, ska säkra värdet av beståndet och erbjuda ändamålsenliga lokaler för Knivsta kommun.

Alsike Fastighets AB är ett dotterbolag till Kommunfastigheter i Knivsta AB. Bolaget är vilande och ska avvecklas.

Gredelinen Kommanditbolag förvärvades den 1 juli 2022 av Kommunfastigheter i Knivsta AB. Bolaget äger kommunhusfastigheten och har uppdraget att förvalta och utveckla fastigheten.

Knivstabostäder AB är kommunens allmännyttiga bolag. Bolaget styrs av lagen (lag 2010:879) om allmännyttiga kommunala bostadsaktiebolag. Det betyder konkret att företagets verksamhet bedrivs enligt affärsmässiga principer.

Knivsta kommun är delägare i flera bolag samt medlem i flera förbund och gemensamma nämnder. Exempelvis bedriver kommunen en gemensam överförmyndarnämnd med andra kommuner i Uppsala län (värdkommun Uppsala). Vidare har kommunen två gemensamma nämnder för lönehanteringen och IT-drift (värdkommun Tierp).

Roslagsvatten AB är huvudman för kommunens vatten och avlopp. Kommunens VA-anläggningar återfinns i dotterbolaget Knivstavatten AB.

Brandkåren Attunda är ett kommunalförbund för räddningstjänst tillsammans med Knivsta, Sigtuna, Upplands Väsby, Sollentuna, Järfälla och Upplands Bro kommuner.

Andra företag med ägarintresse

Kommunen har också ägarintresse i två andra företag - Kommuninvest ekonomiska förening och kommunalförbundet Norrvatten. Kommunens verksamhet i dessa företag är av så kallad obetydlig omfattning, vilket definieras som att den kommunala koncernens andel av omsättning eller omslutning är mindre än två procent av skatteintäkter och generella statsbidrag.

I Kommuninvest ekonomiska förening är kommunens ägarandel 0,2 procent och i kommunalförbundet Norrvatten är ägarandelen 1,32 procent.

Privata utförare

Privata utförare är organisationer eller företag som helt ägs av andra juridiska personer än kommunen och till vilka kommunen överlämnat vården av en kommunal angelägenhet.

Överlämnandet har skett på sådant sätt att ett betydande inflytande inte har erhållits. Det kan ske genom upphandling enligt lagen om offentlig upphandling (LOU), lagen om valfrihetssystem (LOV) eller på annat sätt.

Verksamheter som har upphandlats med stöd av lagen om upphandling (LOU) är bland annat ett av kommunens äldreboenden. Kommunens gruppboendestäder (lagen om stöd och service, LSS) är utlagda på entreprenad. Kommunens hemtjänstverksamhet bedrivs inom ramen för lagen om valfrihetssystem (LOV).

Avfallshantering bedrivs även den i extern regi, liksom en stor del av individ- och familjeomsorgsverksamheten. Främst handlar det om hem för vård eller boende - så kallade HVB-hem.

Friskolor definieras inte som privata utförare även om de har kommunal finansiering, eftersom de tillkommer genom avtal med staten.

Verksamhet	andel av brukare	andel av kostnad	större utförare
Förskola	57%	63%	Pysslingens förskolor, S:ta Maria (Svenska kyrkan)
Grundskola	16%	24%	Margarethaskolan, S:ta Maria (Svenska kyrkan)
Gymnasieskola	89%	95%	Uppsala kommun med flera
Individ och familjeomsorg, barn och unga	-	47%	
Individ och familjeomsorg, vuxna	-	64%	
Insatser funktionshindrade	-	65%	Nytida, S:ta Maria (Svenska kyrkan)
Särskilt boende, äldre	51%	63%	Vardaga
Hemtjänst, äldre	15%	20%	Attendo

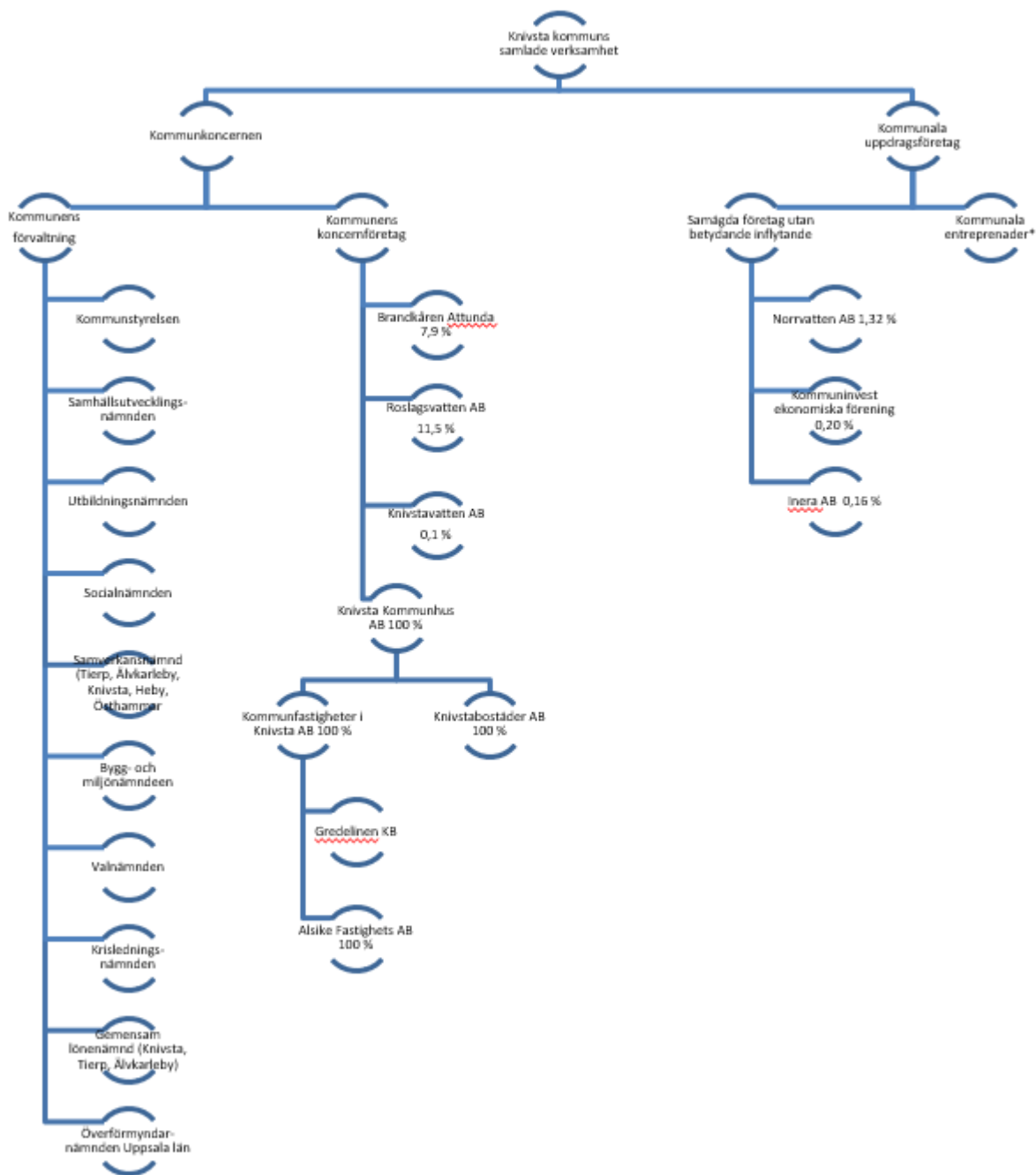
Samspelet mellan kommunen och dess bolag

De olika delarna av kommunkoncernen påverkar varandra på ett eller annat sätt. Nedan förklaras dels kommunens sätt att fördela skatteintäkter, dels hur de ekonomiska sambanden kan se ut mellan bolag och kommun.

Det främsta uppdraget för kommunkoncernens bolag är att hantera kommunens fastigheter.

Knivstabostäder är kommunens allmännyttan, med 518 hyreslägenheter. Bolaget har uppdraget att, tillsammans med kommunen, leverera samhällsnytta. Kommunen har huvudansvaret för bostadsförsörjningen. Likaså har kommunen ansvar för integration, flyktingmottagande, sociala kontrakt och så vidare. För dessa målgrupper är en hyreslägenhet ofta den första bostaden. Knivstabostädernas uppdrag är att fördela lediga lägenheter enligt bostadskön. Ett väl fungerande samspel medför ekonomiska vinster både i kommunkoncernen och i samhället.

Kommunfastigheter i Knivsta AB förvaltar och tillhandahåller lokaler för kommunens verksamheter. När kommunen exempelvis har behov av fler platser i äldreboenden är det normalt Kommunfastigheter som får en beställning att bygga ett äldreboende. Finansieringen av byggnation sker i regel med lånade medel. Genom att teckna ett hyresavtal med kommunen får Kommunfastigheter intäkter för att betala lånen. Indirekt påverkas därför kommunen av att bolagen lånar pengar, och indirekt är bolagens intäkter desamma som kommunens – nämligen skatteintäkter.



3.2 Översikt över verksamhetens utveckling

Kommunkoncernen		2018	2019	2020	2021	2022
Verksamhetens intäkter	tkr	356 419	395 268	419 948	429 663	404 554
Verksamhetens kostnader	tkr	-1 290 091	-1 490 106	-1 388 700	-1 550 567	-1 626 073
Årets resultat	tkr	-1 102	31 558	68 202	90 944	70 724
Nettoinvesteringar	tkr	365 989	249 236	132 657	133 807	367 620
Långfristig skuld, koncern	tkr	1 707 935	1 782 634	1 754 441	1 614 029	1 614 164
Långfristig skuld per invånare	kr	91 236	94 645	91 827	81 443	80 175
Soliditet	%	22,8	23,5	25,9	29,4	29,2
Soliditet inklusive totala pensionsförpliktelser	%	17,4	18,3	21,0	24,5	24,7
Kommun		2018	2019	2020	2021	2022
Antal invånare		18 720	18 835	19 106	19 818	20 133
Antal tillsvidareanställda		1 056	1 075	960	990	1 009
Utdebitering per skattekrona		20:91	21:61	21:61	21:51	20:91
Verksamhetens intäkter	tkr	256 645	249 509	298 880	286 807	279 164
Verksamhetens kostnader	tkr	-1 322 495	-1 386 468	-1 430 675	-1 433 001	-1 507 816
Skatteintäkter inklusive generella statsbidrag samt inkomst- och kostnadsutjämning	tkr	1 040 542	1 142 841	1 160 831	1 226 353	1 307 074
Nettokostnader inklusive finansnetto	tkr	1 059 130	1 124 974	1 122 039	1 167 336	1 236 232
i procent av skatteintäkter	%	101,8	98,4	96,7	95,2	94,6
Årets resultat	tkr	-18 588	17 868	38 792	59 017	70 842
Årets resultat, % av skatter, bidrag och kommunalekonomisk utjämning		-1,8	1,6	3,3	4,8	5,4
Nettoinvesteringar	tkr	31 145	47 263	67 924	163 046	57 831
Bruttosjälvfinansieringsgrad anläggningsinvesteringar	%	130	110	197	160	379
Långfristig skuld kommun	tkr	319 329	275 544	256 957	995 672	895 561
Långfristig skuld per invånare	kr	17 058	14 629	13 449	50 241	44 482
Soliditet	%	53,5	55,4	56,6	34,1	37,9
Soliditet inklusive totala pensionsförpliktelser	%	39,7	41,7	44,8	27,6	31,4

Invånarna i Knivsta kommun fortsätter att bli fler. Under de senaste fem åren har antalet invånare ökat med elva procent. En större folkmängd ökar både skatteintäkterna och verksamhetskostnaderna, liksom behovet av investeringar.

Kommunkoncernens långfristiga skuld är drygt 1,6 miljarder kronor. Skulden är hög, både i absoluta tal och i kronor per invånare. Under senaste åren har skulden dock stabiliserats. Det hänger ihop med färre stora fastighetsinvesteringar, som förskola, skolfastigheter, fritidsanläggningar och bostäder.

Soliditeten inklusive pensionsförpliktelser är nära oförändrad i kommunkoncernen. Resultatnivån var fortsatt god även 2022, med skillnaden att Alsike Fastighets AB inte bedrev någon verksamhet 2022.

Kommunskatten höjdes med 70 öre år 2019. Den sänktes med 10 öre år 2021 och med ytterligare 60 öre år 2022.

3.3 Viktiga förhållanden för resultat och ekonomisk ställning

Samhällsekonomin och omvärlden

I en osäker omvärld blir det särskilt tydligt att Sverige är en liten och öppen ekonomi. Efter pandemin kom kriget i Ukraina och det har haft betydande påverkan på energipriserna, inflationen och räntorna. Svängningen från lågräntemiljö och stabil inflation enligt Riksbankens inflationsmål två procent till högre räntor har minskat den ekonomiska aktiviteten i svensk ekonomi. Svängningen befaras också leda till minskad sysselsättning, vilket är avgörande för kommunernas skatteintäkter framöver.

Trots hög inflation och stigande räntor kan år 2022 sammanfattas som ett mycket bra år. Sysselsättningen återhämtade sig starkt i början av året (efter borttagande av restriktioner efter pandemin) och statsbidragen var fortsatt generösa.

Den höga inflationen och de högre räntorna har påverkat olika kommuner på olika sätt, beroende på vilka vägval man gjort under tidigare år (bundna eller rörliga räntor, elavtal etcetera). Byggekostnadsindex (BKI) har dock påverkat alla kommuner genom högre utgifter för investeringar i fastigheter och i infrastruktur - något som i framtiden leder till högre driftskostnad.

	2019	2020	2021	2022	2023
BNP svensk ekonomi	1,2	-3,9	5,1	2,8	-0,8
Sysselsättningsgrad	68,2	67,5	67,3	69,0	68,5
Inflation KPI	1,8	0,5	2,2	8,2	7,9
Styrränta Riksbanken	-0,25	0,00	0,00	2,50	1,75

Kommunernas skatteintäkter, statsbidrag och externa intäkter har haft en god utveckling under de senaste åren. Tabellen nedan visar den nominella och den reala utvecklingen för skatteunderlagstillväxten.

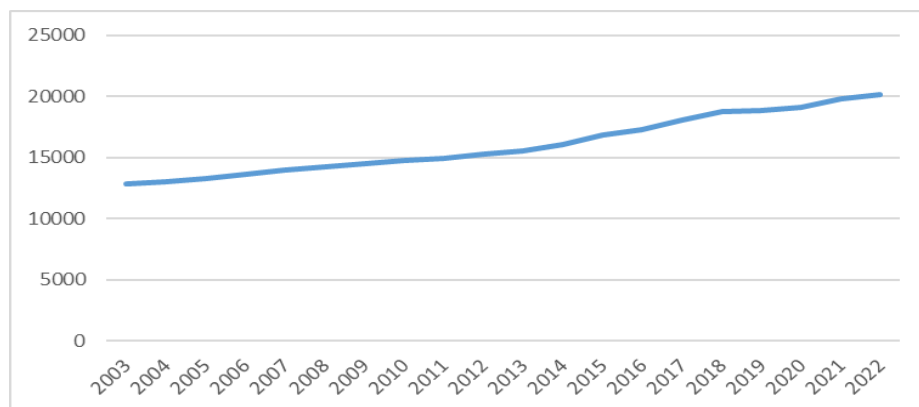
	2019	2020	2021	2022	2023
Skatteunderlag nominellt	2,8	2,1	5,3	5,2	3,6
Skatteunderlag realt	1,2	1,4	2,6	1,7	-2,7

De två tabellerna ovan belyser vikten av att kommunerna behöver följa utvecklingen i samhällsekonomin för att snabbt kunna anpassa sig efter de förändringar som sker i omvärlden. Förändringar i ekonomisk aktivitet, sysselsättning och inflation påverkar kommunernas intäkter och kostnader samt förutsättningar för kompetensförsörjning.

Knivsta kommunkoncern har under 2022 trots en osäker omvärld påverkas i mindre utsträckning av omvärldsförändringarna genom säkrade elavtal och en låneportfölj som har en genomsnittlig kapitalbindning och räntebindning som överstigit 3 år. Det som trots allt påverkade kommunen under året var byggkostnadsindex slog igenom i pågående investeringar, samt några avtal som livsmedel och transporter där prisjustering sker mer frekvent än årsvis.

Bakgrundsdata och befolkning

Bakgrundsdata och befolkningsstruktur har stor betydelse för kommunen. Den kommunala servicen är till stor del utbyggd och utvecklad med bakgrundsdatan som grund.



Folkmängden i Knivsta fortsätter att växa. Under året fick kommunen sin 20 000:e invånare. Under de senaste tio åren har antalet invånare ökat med cirka 5000 personer eller med 30 procent.

Knivsta kommuns geografiska läge, mellan Stockholm och Uppsala, är attraktivt. Närheten till Arlanda, motorvägen E4 samt goda allmänna kommunikationer (tågförbindelse mot Stockholm och Uppsala) är viktiga faktorer. Även lärosäten i Uppsala bidrar till attraktionskraften samt närheten till fina naturområden i kommunen.

Det växande invånarantalet har inneburit stora kommunala investeringar i infrastruktur och verksamhetsfastigheter.

Tabell	Knivsta			Pendlingskommun nära större stad		
	2012	2017	2022	2012	2017	2022
Folkmängd	15279	18064	20133	15232	15982	16583
Medelålder	36,5	36,3	37,0	42,8	42,9	43,2
Arbetslöshet 18-64 år, %	3,1	2,6	3,5	6,9	5,9	5,1
Utrikes födda, andel %	9,8	12,8	15,8	10,1	13,3	14,1
Demografisk försörjningskvot	0,76	0,80	0,79	0,82	0,88	0,91
Eftergymnasial utbildning 25-64 år, andel %	47,0	50,0	52,8	28,1	30,6	33,1
Nettopendling	-51	-54	-53	-25	-25	-26

Medelåldern i Knivsta är fortsatt låg, med en hög andel barn och unga (cirka 30 procent av invånarna) och en låg andel äldre. Kommunen har därmed två ytterligheter att hantera avseende demografin och det får följderna för den kommunala organisationen. Som ett exempel går 50 procent av kommunens resurser till pedagogisk verksamhet.

Även i andra kommuner nära större städer är andelen barn och unga hög och andelen äldre lägre än genomsnittet för Sverige.

Andelen utrikes födda har ökat i Knivsta kommun, i linje med jämförelsegruppen "Pendlingskommuner nära större stad" i tabellen ovan.

Nettopendlingen har viss påverkan på kommunens verksamheter. Många som pendlar ut från kommunen har behov av ett fritids- och kulturutbud lite tidigare på morgonen eller senare på kvällen, och det behöver kommunens verksamheter anpassas för. Nettopendlingen belyser även behovet av goda kommunikationer till och från Knivsta. Samma mönster finns i andra kommuner nära större städer, men nettot där är betydligt lägre.

Med den demografiska försörjningskvoten menas hur många som är barn och unga (yngre än 19 år) respektive äldre (65+ år) i relation till den arbetsföra befolkningen (20-64 år). Måttet visar hur många personer som varje person som arbetar måste "försörja" förutom sig själv. Ett lågt värde är önskvärt och Sveriges Kommuner och Regioner (SKR) befarar att talet i framtiden kommer vara dubbelt så högt som nu.

Försörjningskvoten i Knivsta är lägre jämfört med kommuner i jämförelsegruppen.

Arbetslösheten i Knivsta kommun, som ökade kraftigt under pandemin, fortsatte att minska under år 2022.

Åldersstruktur, andelar	Knivsta			Pendlingskommun nära större stad		
	2012	2017	2022	2012	2017	2022
0-19 år K	15,0%	14,9%	14,5%	11,4%	11,5%	11,6%
0-19 år M	15,7%	16,0%	15,7%	12,1%	12,4%	12,4%
20-64 år K	28,3%	27,6%	27,5%	27,1%	26,2%	25,6%
20-64 år M	28,5%	28,0%	28,5%	28,2%	27,5%	27,2%
64-79 år K	4,8%	5,4%	5,5%	7,8%	8,4%	8,5%
64-79 år M	5,1%	5,4%	5,3%	7,8%	8,5%	8,5%
80-w år K	1,5%	1,4%	1,6%	3,4%	3,3%	3,5%
80-w år M	1,1%	1,2%	1,4%	2,2%	2,3%	2,7%

Risk- och känslighetsanalys

Kommunens ekonomi påverkas av faktorer som ligger både inom och utanför kommunens egen kontroll.

Identifierad risk	Beskrivning	Enhet	Hantering av risk
Omvärldsrisk			
Befolkning	Risk för lägre alternativt högre befolkningstillväxt än prognostiserat. Stor påverkan på intäkter från skatter och bidrag samt driftkostnader.	Kommunal a koncernen	Befolkningsprognos en gång per år, analys av statistik och skatteprognoser. Vid förändringar, översyn av servicenivåer och lokalbehov. Vid behov, revidering av kommunens budget.
Förändringar i statsbidrags- och utjämningsystemet	Risk för lägre intäkter från utjämningsystemet samt oförutsägbara förändringar av generella och riktade statsbidrag.	Kommunal a koncernen	Förändringar i utjämningsystem är normalt en lång process. Statsbidragen hanteras alltid i budgetprocessen. Snabba förändringar måste hanteras inom det finansiella målet alternativt genom en revidering av kommunens budget. Enbart beslutade statsbidrag budgeteras, enligt försiktighetsprincipen.
Verksamhetsrisk			
Personal	Kompetensförsörjning - konkurrensen om arbetskraft är hård. Risk för svårighet att upprätthålla planerad bemanning och leverans av goda resultat (kvalitet).	Kommunal a koncernen	Attraktiv arbetsgivare (varumärket, profilering). Arbetsgivarpolitik (exempelvis friskvård, förmåner). Kompetensutveckling (för att behålla medarbetare). Rekrytering (vikariepool, mässor etcetera). Kompetensförsörjningsplan; uppdatering årligen.
Ändamålsenlig verksamhet	Kommunkoncernen ska erbjuda en väl fungerade kommunal service. Risk att drabbas av förluster till följd av bristfälliga interna processer, fel orsakade av den mänskliga faktorn eller felaktiga system.	Kommunal a koncernen	God intern kontroll. Avtalsuppföljning och kvalitetsutveckling. Analyser av nyckeltal.

Pensionsförpliktelse och övriga åtaganden

Pensionsåtaganden påverkar kommunens finansiella handlingsutrymme på både kortare och längre sikt. Kommunens pensionsförpliktelse (inklusive tryggande i försäkring) uppgick den 31 december 2022 till 207,8 miljoner kronor (222,6 miljoner kronor år 2021). Det är en minskning med 14,8 miljoner kronor jämfört med föregående år. Ansvarsförbindelsen utgör 142,9 miljoner kronor (föregående år 145,7 miljoner kronor).

All nyintjäning av pensioner försäkras och avsätts därför inte i balansräkningen. Skulden den 31 december på 11 miljoner kronor, inklusive löneskatt, avser premier kring nyintjäning som ska betalas in år 2022.

Pensioner intjänade före 1998 redovisas som ansvarsförbindelse och inte som en skuld på balansräkningen. Först när pensionen betalas ut uppstår kostnaden för kommunen. Kostnaden för utbetalning av pensioner intjänade före 1998 har enligt kommunens pensionsförvaltare nått sin kulmen redan nu (cirka 7-8 miljoner kronor årligen).

Visstidsförordnande, som ger rätt till särskild avtalspension, redovisas som en avsättning när det är troligt att den kommer att leda till utbetalningar. Inget avtal om särskild avtalspension finns upprättat för tjänsteperson och inget är taget i anspråk för förtroendevalda. Avsättning för omställningsstöd till förtroendevalda uppgår till 0 kronor (föregående år 746 000 kronor).

En förändring av RIPS-räntan - den diskonteringsränta för pensioner som kommuner och regioner använder i dag - leder till en ökad eller minskad pensionsskuld. Förändringen är en kostnad som ska påföras årets resultat. I och med att kommunen försäkrar bort all nyintjäning och inte har någon bokförd skuld så påverkas inte kommunen av eventuella förändringar av RIPS-räntan. Däremot påverkas kommunen genom att framtida försäkringspremier förändras.

Pensionskapitalet som försäkras bort kan generera ett överskott i form av överskottsmedel. Detta återbetalas inte till försäkringstagaren men kan användas till pensionsutbetalningar, premier och indexering av förmåner. Den 31 december 2022 var överskottsfondens värde 3 506 982 kronor (4 862 061 kronor år 2021).

Pensionsförpliktelse 2022-12-31

Pensionsförpliktelse kommun	2021	2022
1. Total pensionsförpliktelse i balansräkning	156 573	153 855
a) Avsättning inklusive särskild löneskatt	10 872	10 977
b) Ansvarsförbindelse inklusive särskild löneskatt	145 701	142 878
2. Pensionsförpliktelse som tryggats i pensionsförsäkring	66 041	53 943
3. Pensionsförpliktelse som tryggats i pensionsstiftelse	0	0
4. Pensionsförpliktelse (inklusive försäkring och stiftelse)	222 613	207 798
Förvaltade pensionsmedel - marknadsvärde		
5. Totalt pensionsförsäkringskapital	67 412	75 306
a) Varav överskottsmedel	4 862	3 507
6. Totalt kapital, pensionsstiftelse	0	0
7. Finansiella placeringar (egna förvaltade pensionsmedel)	0	0
8. Summa förvaltade pensionsmedel	67 412	75 306
Finansiering		
9. Återlånade medel	155 202	132 491
10. Konsolideringsgrad	30%	36%

Övriga åtaganden är främst kommunala borgensåtaganden. Sådana kan innebära en finansiell risk genom att kommunen kan tvingas överta lån eller ge aktieägartillskott till ett kommunalt bolag för att undvika konkurs. Knivsta kommun har haft som praxis att ge kommunens helägda bolag kommunal borgen.

Kommunens samlade borgensåtagande för lån eller dylikt uppgick 31 december 2022 till 1,74 miljarder kronor (föregående år 1,56 miljarder kronor). Ökningen avser Kommunfastigheter i Knivsta AB och Knivstabostäder AB (totalt 185 miljoner kronor). Knivsta kommun har inte infriat några borgensåtaganden under år 2022. Det föreligger ingen känd förlustrisk gentemot de egna bolagen avseende ingångna borgensåtaganden och ansvarsförbindelser.

Kommunen ingick i februari 2008 en solidarisk borgen såsom för egen skuld för Kommuninvest i Sverige AB:s samtliga nuvarande och framtida förpliktelse.

Som delägare i kommunalförbundet Norrvatten har Knivsta kommun en garantiförpliktelse för förbundets lån motsvarande ägarandelen. Garantiförpliktelsen uppgår till 17,9 miljoner kronor (15,2 miljoner kronor år 2021).

Finansiella risker

Finansiell verksamhet är förknippad med risktagande, i form av såväl finansiella som operativa risker.

Identifierad risk	Beskrivning	Enhet	Hantering av risk
Finansiell risk			
Ränterisk	Hög skuldsättning. Betydande kostnadseffekter vid ökad räntenivå.	Kommunal a koncernen	Strategi för ränte- samt kapitalbindning (finanspolicy). Mål för skuldsättning per invånare. Prioriterad investeringsplan.
Resultatrisk	Exploateringsvinster inräknade i driftbudgeten samt ekonomiska obalanser för delar av verksamheten.	Kommunal a koncernen	Goda kalkyler för exploatering med strategi för minskat beroende av exploateringsvinster. Översyn av servicenivåer. Förändringsarbete med fokus på produktivitetsökning.
Kreditrisk	Risken att motparten i en finansiell transaktion (placeringen) inte kan uppfylla villkoren i kontraktet vilket förorsakar fordringsägaren en förlust.	Kommunal a koncernen	Placering får endast ske i motpart med god kreditvärdighet. Kreditrisken ska spridas genom att placeringar fördelas mellan olika emittenter. Kommunkoncernen har idag inga placeringar.
Finansieringsrisk	Att vid någon tidpunkt inte ha tillgång till likviditet (kapitalmarknaden) vilket leder till bristande betalningsförmåga och hög kostnad för "pengar".	Kommunal a koncernen	God diversifiering avseende lånens förfallostruktur och upplåningsformer. Stabila långivare (Kommuninvest) och väl avvägda likviditetsreserver.
Pensionsåtaganden och övriga åtaganden	Pensionsåtaganden påverkar kommunens finansiella handlingsutrymme under en lång tid framöver. Borgensåtaganden och andra åtaganden innebär att kommunen kan tvingas överta lån från till exempel ett kommunalt bolag.	Kommunal a koncernen	Pensioner försäkras bort för att minimera långsiktig påverkan på kommunens ekonomi. Pensionsförpliktelsen (intjäning före 1998) bevakas genom beräkningar flera gånger per år. Genom en ökad befolkning i kommunen minskar skulden i betydelse och som finansiell risk. Borgensåtaganden sker endast mot kommunala bolag och förbund. Uppföljning och utvärdering av bolag och förbunds ekonomi kontinuerligt.
Soliditet	Kommunens soliditet bör ligga stabilt eller öka på lång sikt.	Kommunal a koncernen	Stabila överskottsmål som är minst 1 procent av skatter, bidrag och kommunalekonomisk utjämnning i kommunen. Kommunkoncernen finansiella mål är 2 procent över tid.

3.4 Händelser av väsentlig betydelse

Händelser av väsentlig betydelse

En av det större händelserna under år 2022 var att Sverige gick till val. För Knivsta kommun innebar det en ny politisk majoritet men också flera nya politiker. Val av nya ledamöter är nu genomförda och utbildning av de nya förtroendevalda genomförs successivt på både nämnd- och kommunfullmäktigenivå.

Pandemin

Pandemin covid-19 påverkade kommunen och dess verksamheter främst under första kvartalet.

Den 9 februari 2022 beslutades att Folkhälsomyndighetens rekommendationer kring covid-19 skulle upphöra. Det föranledde en återgång till "det nya normala".

Under årets första kvartal skedde arbete med tillsyn enligt lag (2020:526) om tillfälliga smittskyddsåtgärder på serveringsställen - så kallad trängsel tillsyn. Lagen upphävdes den 1 april.

Vård- och omsorgsverksamheten har under året rutinmässigt genomfört provtagning vid minsta symptom som påminner om covid-19. Även rekommendationen om munskydd har följts. Läget har under året varit stabilt och mycket få brukare har insjuknat i covid-19.

Som en följd av pandemin beslutade staten om ett extra statligt stöd kallat "Skolmiljarden". För Knivstas del innebar det ett extra stöd om 3,5 miljoner kronor för år 2022.

Inflation

Pandemin och kriget i Ukraina har gett upphov till en utbudsproblematik. För kommunens del har leveransproblem kring IT-hårdvara (datorer) vid utbyte av utrustning varit det tydligaste exemplet.

Stigande energipriser har bidragit till en hög inflation. Det har medfört krav på prisjusteringar utöver den årliga indexuppräknningen från leverantörer. Kommunen har främst påverkats inom bygg och anläggning (byggkostnader), måltidsverksamhet (livsmedel), skolskjuts och vinterväghållning. Kommunen har haft ett låst elpris under år 2022 och har därmed inte påverkats av fluktuationer i elpriser.

Vid årsskiftet 2021/2022 (före kriget i Ukraina) var framtidstron och ekonomiska aktiviteten stark i Sverige. Sysselsättningen ökade vilket påverkade skatteintäkterna positivt. Det här föranledde ett arbete med en ändringsbudget för 2022 med stärkt resultat (finansiellt mål) och ytterligare öronmärkta resurser för att stärka kommunens kärnverksamheter. Kommunfullmäktige beslutade om ändringsbudgeten i mars månad.

Under våren försvagades optimismen i omvärlden. Energipriserna ökade kraftigt på grund av kriget i Ukraina och det smittade av sig på inflationen. Sverige och övriga världen har höjt styrräntan och det har i sin tur påverkat bostadsmarknaden. Intresset att investera i Knivsta kommun är fortsatt god gällande bostäder och verksamhetsfastigheter, men nuvarande situation påverkar både tidsplanerna för genomförandet av investeringar och processen med att sälja exploaterad mark. Under första kvartalet genomfördes två större markaffärer (exploatering) som tillsammans inbringade nära 30 miljoner kronor brutto.

Kriget i Ukraina har påverkat flyktingmottagandet i Europa. Under våren beslutade EU om ett massflyktsdirektiv. För Knivsta har detta fungerat väl och antalet personer som kommunen tagit emot har varit få.

Fastighetsinvesteringar

Den 30 juni övergick fastigheten kommunhuset i kommunkoncernens ägo genom förvärv av kommanditbolaget Gredelinen. Nu pågår utveckling och anpassning av kommunhusfastigheten så att den ska vara ändamålsenlig för det nya och mer flexibla arbetssätt som uppstått efter pandemin.

Nya idrottshallen Adolfsbergshallen färdigställdes och invigdes under hösten.

Ombyggnationen av de två äldreboendena Estrids och Vilhelms gård fortlöpte enligt plan. Vilhelms gård har under året fått åtta (8) nya lägenheter. Estrids gård står klar mars 2023, med ytterligare tillskott av nya lägenheter för att möta framtidens behov.

Valloxskolan startade sin verksamhet höstterminen 2022, som en konsekvens av att den tidigare Segerstaskolans lokaler dömdes ut. Situationen kring Segerstaskolan innebar en lokalrockad mellan flera kommunala enheter. Skutans förskola stängdes och barnen flyttade till närliggande kommunala förskolor. Sjögrenska gymnasiet flyttade till Skutans tidigare lokaler. Sergerstaskolan flyttade till Sjögrenskas tidigare lokaler och bytte samtidigt namn till Valloxskolan.

Lagstiftning

Från den 1 augusti gäller ny lagstiftning för tobaksfria nikotinprodukter. Kommunen ansvarar för delar av tillsynen.

Plan- och bygglagen ändrades under året, i syfte att förenkla, förtydliga och effektivisera byggnadsnämndens tillsyn.

Kommunfullmäktigebeslut

Under året beslutade kommunfullmäktige om höjda borgenstak för Kommunfastigheter i Knivsta AB respektive Knivstabostäder AB. De nya taken är på 1450 miljoner kronor respektive 230 miljoner kronor.

Under våren fortsatte arbetet med att ta fram handlingar för bildande av naturreservatet Ängbyskogen. Naturreservatet beslutades av kommunfullmäktige i juni.

Kommunfullmäktige beslutade om nya avgifter inom äldreomsorgen. För hemtjänsten gäller från årsskiftet en taxa som relaterar till biståndsbedömd tid - inte utförd tid.

Ett beslut om förändrad VA-taxa togs under hösten. Brukaravgift och anläggningsavgift höjdes från den 1 januari 2023.

Händelser som inträffat efter årsperioden

År 2023 är ett ekonomiskt utmanande år för alla kommuner och så även för Knivsta kommun.

Nytt pensionsavtal (A-kap KR) från 1 januari 2023 och en värdesäkring av pensionsskulden (så att den räknas upp med inflationen) innebär en betydande påverkan på kommunens ekonomi. Nya pensionsavtalet har också positiva effekter - som förutsägbara pensionskostnader - men också ett avtal som likställt med andra kollektivavtal på arbetsmarknaden som gör kommunsektorn attraktiv och konkurrenskraftig i att attrahera och bibehålla kompetens.

En större justering av ingångna avtal väntas ske efter konsumentprisindex (KPI) från 1 januari 2023. Som ett exempel justerades hyrorna med drygt åtta procent för kommunala verksamheter.

Högre energikostnader kommer påverka kommunen under 2023. Under kvartal 1 köper kommunen med rörligt elpris. En plan för att minska kommunens elförbrukning håller på att tas fram. Knivsta kommun behöver bidra till att mildra den energikris som uppstått i Sverige och Europa.

Kommunen har under många år varit aktiv i omställningen till mer hållbara energilösningar, som energieffektiva fastigheter (passivhus), investeringar i solceller, tilläggsisolering med mera. Fortsatt utbyte av äldre elarmaturer till LED-belysning är prioriterat. Detta arbete kommer att fortsätta.

Under år 2023 fyller Knivsta kommun 20 år. På jubileumswebbplatsen knivsta.se/knivstakommunfyller20 kommer det under året finnas evenemang, berättelser och fakta med anledning av firandet. I mars 2023 öppnar jubileumsutställningen "300 ögonblick från Knivsta", med bilder och tidningsurklipp ur knivstaprofilen Lennart Rundings samling.

3.5 Styrning och uppföljning av den kommunala verksamheten

Övergripande ansvar och roller

Knivsta kommunkoncern består av flera politiska nivåer: Kommunfullmäktige, kommunstyrelse och nämnder samt styrelser för de kommunala bolagen. Därtill finns det en tjänstepersonsorganisation till stöd för det politiska styret och för genomförandet av verksamheten.

Kommunfullmäktige är kommunens högsta politiska organ. Ledamöterna tillsätts i allmänna val. Kommunfullmäktige styr kommunkoncernen bland annat genom att fastställa vision, mål och budget, ägardirektiv och årsredovisning. Kommunstyrelsen leder och samordnar mål och uppdrag för kommunkoncernen, har uppsikt över nämndernas och bolagens verksamhet samt följer upp resultaten.

Kommunens förvaltning styrs av politiskt tillsatta nämnder. Formella uppdrag och ansvar anges i reglementen beslutade av kommunfullmäktige. De kommunala bolagen styrs av bolagsstyrelser som utses av fullmäktige. Bolagens syfte och uppdrag anges i en bolagsordning för varje bolag.

Nämnder och bolagsstyrelser beslutar om årliga verksamhetsplaner för vad förvaltningen eller bolaget ska utföra och uppnå i enlighet med kommunfullmäktiges inriktning och mål. Förvaltningen verkställer och avgör hur resultat ska nås i dialog med politik/styrelse.

Förvaltnings- och bolagsledning driver verksamheten, säkrar utveckling, följer upp och kommunicerar resultat. Enheterna kompletterar med egna verksamhetsplaner med detaljerade aktiviteter, och varje medarbetare har ett medarbetarsamtal där individuella uppdrag fastställs i dialog med aktuell chef.

I styrsystemet är den röda tråden att tjänstepersoner i kommunens och bolagens förvaltning ska översätta de politiska visionerna, målen och uppdragen till operativa aktiviteter och konkreta insatser samt återrapportera till ansvarig nämnd/styrelse hur verksamhet och ekonomi utvecklas.

Styrmodell för Knivsta kommun

Styrmodellens grundpelare är planering, ekonomistyrning, målstyrning, systematiskt kvalitetsarbete och uppföljning. Målbilden är att det ska finnas ett tillitsfullt samspel och en tillitsfull kultur.

Kommunens övergripande mål beslutas av kommunfullmäktige. De övergripande målen utgår från Agenda 2030 och kommunens vision. Målen har fokus på resultat för dem som kommunen finns till för och verkar för.

De gemensamma målen är få och långsiktiga, för att ge handlingsutrymme för verksamheterna att prioritera. Hela kommunkoncernen bär ansvaret för att styrmodellen och dess innehåll ska få genomslag och skapa goda resultat.

Uppsiktsplikt

Kommunstyrelsen ansvarar för att hålla uppsikt över hela den kommunala koncernen.

Kommunstyrelsen ska:

- övervaka att de mål och planer för verksamheten och ekonomin som fastställts av kommunfullmäktige efterlevs, samt att kommunens löpande förvaltning handhas rationellt och ekonomiskt,
- se till att uppföljning från samtliga nämnder om hur verksamheten utvecklas och hur den ekonomiska ställningen är under året sker till fullmäktige,
- följa upp hur den interna kontrollen utförs av nämnderna,
- två gånger per år rapportera till kommunfullmäktige hur samtliga verksamheter inom kommunen utvecklas mot bakgrund av fastlagda mål och hur den ekonomiska ställningen är under budgetåret,
- inom ramen för sin uppsiktsplikt övervaka att verksamheter som bedrivs av privata utförare kontrolleras och följs upp i enlighet med lag, avtal och av fullmäktige fastställda program och direktiv.

Förvaltningen stöder kommunstyrelsens uppsiktsplikt i huvudsak genom fortlöpande analyser och avvikelserapportering.

Intern styrning och kontroll

Den interna kontrollens syfte är att säkerställa att informationen och rapporteringen om verksamheten och ekonomin är tillförlitlig och rättvisande, att verksamheten når sina mål samt att verksamheten efterlever lagar och regler. Den interna kontrollen ska bidra till att ändamålsenligheten stärks och att verksamheten, med medborgarnas bästa i ögonen, bedrivs effektivt och säkert.

Arbetet med kommunens interna kontroll är integrerat i kommunens styrmodell och kommunstyrelsen har det övergripande ansvaret för att det finns ett väl fungerande system för intern kontroll i kommunen. Respektive nämnd ansvarar för den interna kontrollen inom sitt verksamhetsområde och bolagsstyrelsen/förbundsdirektionen ansvarar för den interna kontrollen inom bolaget/förbundet. I ansvaret ingår att årligen genomföra en väsentlighets- och riskanalys. Utifrån riskanalysen ska kontroller tas fram och eventuella åtgärder identifieras, med syftet att minska riskerna och dess konsekvenser. Riskanalys, kontroller och eventuella åtgärder sammanställs i en internkontrollplan som följs upp under året.

Under år 2022 har samtliga berörda nämnder och bolag tagit fram internkontrollplaner. Detaljerad uppföljning har redovisats till respektive nämnd eller bolag. I kommunen har fem gemensamma kontrollområden beslutats och dessa har kontrollerats under året. Av de nämnds specifika kontrollområdena har fem av åtta områden kontrollerats under året. De tre kontrollområden som inte kontrollerats faller inom ramen för bygg- och miljönämnden, samhällsutvecklingsnämnden och socialnämnden. Bygg- och miljönämnden samt samhällsutvecklingsnämnden kommer att hantera dessa kontrollområden med tillhörande risker inom ramen för sina internkontrollplaner för 2023. Socialnämnden har i stället för kontroll av kontrollområdet genomfört ett riktat utvecklingsarbete under år 2022.

Uppföljning av privata utförare

Kommunfullmäktige har beslutat om ett program för uppföljning av privata utförare. Varje nämnd ansvarar för uppföljning och kontroll inom sitt ansvarsområde och svarar för att detta regleras i de avtal och uppdragsbeskrivningar som träffas med utförare. Vidare ansvarar nämnderna för att utarbeta en uppföljningsplan för när och på vilket sätt avtal och verksamhet ska följas upp i enlighet med detta programs mål och riktlinjer.

Granskningar och uppföljningar ska genomföras på ett systematiskt och ändamålsenligt sätt. Resultaten av genomförd uppföljning dokumenteras och redovisas i nämnden. Vidare ska resultaten bidra till kvalitetsutveckling av nämndernas verksamheter.

Uppföljning för år 2022 har inte genomförts i enlighet med antagen plan för alla berörda nämnder. Arbetet med uppföljningsplaner kommer systematiseras och utvecklas under 2023.

3.6 God ekonomisk hushållning och ekonomisk ställning

Enligt kommunallagen ska kommunen varje år bedöma om kravet om god ekonomisk hushållning uppfylls. Utvärderingen sker genom att bedöma i vilken utsträckning som kommunfullmäktiges verksamhetsmål och finansiella mål är uppnådda.

Verksamhetsmålets resultat håller en god nivå. Tre mål bedöms helt uppnådda. Fyra mål bedöms vara delvis uppnådda.

Undersökningar visar att företagare och invånare är nöjda med de kommunala verksamheterna.

De finansiella målen visar också goda resultat för både kommunen och koncernen, vilket är en viktig förutsättning i osäkrare tider. Nettokostnaden i jämförelse med andra kommuner och den egna utvecklingen har förbättrats. Den långfristiga skulden har stabiliserats under senaste åren vilket har ett samband med lägre investeringstakt.

Bedömningen är att Knivsta kommun uppfyller kravet på god ekonomisk hushållning.

3.6.1 Uppföljning av mål och uppdrag

3.6.1.1 Måluppföljning kommunfullmäktige

I detta avsnitt redovisas uppföljningen av kommunfullmäktiges mål och indikatorer i tabellform. Nyckeltalen för jämförbara kommuner och riket redovisas för föregående år.

3.6.1.1.1 Värde



3.6.1.1.1.1 Knivsta kommun ska säkerställa långsiktig ekonomi i balans



Målet bedöms vara uppnått för år 2022.

Framöver väntas den högre inflationen och stigande räntor påverka kommunens ekonomi negativt, genom ett högre kostnadstryck.

Inflationstrycket påverkade kommunens kostnader marginellt under året - detta eftersom avtal justeras årsvis. Från 1 januari 2023 kan vi dock se stora prisjusteringar.

Investeringar har påverkats av byggkostnadsindex (BKI), som i sin tur påverkats av utbud och efterfrågan. Investeringsaktiviteten i kommunkoncernen ökade under år 2022 från 134 miljoner kronor till 367 miljoner kronor. Av dessa 367 miljoner kronor utgjorde köpet av bolaget Gredelin 135 miljoner kronor. Trots denna höjning ökade den långfristiga skulden marginellt, eftersom en stor andel av investeringarna finansierades genom det löpande kassaflödet.

Årets resultat för kommunkoncernen är högre än normen för god ekonomisk hushållning och överstiger kommunfullmäktiges uppsatta mål med god marginal.

Indikator	Utfall 2020	Utfall 2021	Utfall kvinnor 2022	Utfall män 2022	Utfall 2022	Måltal
Nettokostnad egentlig verksamhet, kronor/invånare	62 728	61 661			61 403	60 000
Låneskuld kronor per invånare	91 900	81 443			80 175	95 000
Årets resultat som andel av skatt och generella statsbidrag kommunkoncern, (%)	5,9	7,4			5,4	2,6

Nettokostnad egentlig verksamhet, kronor/invånare

Under år 2022 var kommunens nettokostnad per invånare 61 403 kronor (58 903 kronor föregående år). Målet var 60 000 kronor per invånare. Kommunens nettokostnad inklusive finansnetto, mätt i kronor per invånare, minskade med cirka en procent mellan år 2020 och år 2021. Mellan år 2021 och år 2022 ökade i stället nettokostnaden med 4,2 procent. Mot bakgrund av det pristryck som råder i omvärlden får det anses vara bra.

Folkmängden ökade med 1,6 procent under år 2022 till 20 133 invånare. Fler invånare innebär ökade kostnader, men sambandet är inte linjärt och ökningen har olika påverkan på olika typer av verksamheter.

Den årliga löneöversynen har en likartad påverkan på nettokostnaden för alla kommunala verksamheter. Den verksamhet som hade högst nettokostnadsökning under året (40 procent) var *infrastruktur* (gator och vägar). Verksamheten påverkades av minskade exploateringsersättningar. Nettokostnaden för *gemensam stödverksamhet* ökade med 1,9 procent. *Kultur och fritid, pedagogisk verksamhet* samt *vård och omsorg* ökade nettokostnaderna med i genomsnitt 5,3 procent.

Låneskuld kronor per invånare

Under året ökade kommunkoncernens låneskuld med 234 miljoner kronor och ligger nu på 1,6 miljarder kronor. Främsta förklaringen är köpet av bolaget Gredelinen KB (135 miljoner kronor) och nya hyreslägenheter i Alsike (64 miljoner kronor). Kommunens VA-bolag har även investerat i vatten och avlopp.

Investeringen i den nya sporthallen Adolfsbergshallen finansierades genom löpande kassaflöde.

Genom köpet av Gredelinen KB blir bolaget en del av kommunkoncernen och koncernens finansiella leasingsskuld minskar. Det nya lånet ersätter leasingsskulden på koncernnivå och vi får då en mindre påverkan på den långfristiga låneskulden (vilket är samlingsnamnet för låneskuld, finansiell leasingsskuld och andra långa skulder). Den 31 december 2022 var den långfristiga låneskulden, mätt i kronor per invånare, 80 175 kronor (föregående år var skulden 81 443 kr).

Kommunens långfristiga låneskuld har under året minskat med 109 miljoner kronor - till 483 miljoner kronor. Skulden består i huvudsak av finansiell leasing gällande hyresavtal. Den 31 december 2022 var den långfristiga låneskulden, mätt i kronor per invånare, 24 013 kronor (föregående år 29 913 kronor).

Årets resultat som andel av skatt och generella statsbidrag kommunkoncern, (%)

Måлтаlet för kommunkoncernen är 2,6 procent av skatter, bidrag och kommunalekonomisk utjämning. Utfallet blev 70,7 miljoner kronor vilket motsvarar 5,4 procent av skatter, bidrag och kommunalekonomisk utjämning efter koncernelimineringar (föregående år 90,9 miljoner kronor).

Kommunens budgeterade resultat är 34,3 miljoner kronor (2,7 procent av skatter, bidrag och kommunalekonomisk utjämning). Utfallet för år 2022 är 70,8 miljoner kronor eller drygt 5,4 procent av skatter, bidrag och kommunalekonomisk utjämning.

Det överstiger både kommunens egna måttal och normen för överskott i kommunsektorn.

3.6.1.1.1.2 Knivsta kommuns verksamheter ska kännetecknas av hög kvalitet till rimlig kostnad



Målet bedöms som uppnått.

Kommunens verksamheter visar generellt en god kvalitet i kvalitetsnyckeltal och invånarnas upplevda nöjdhet med kommunal verksamhet är god (höga värden i medborgarundersökning, brukarundersökningar, näringslivsundersökningar).

Gällande nettokostnad och självfinansieringsgrad för investeringar i kommunen uppnås uppsatta mål. Nettokostnadsavvikelsen har varit sjunkande under de senaste åren och den senaste uppgiften för avvikelsen var 3,7 procent. Investeringarna är finansierade av det löpande kassaflödet - det vill säga självfinansieringsgraden är över 100 procent.

Indikator	Utfall 2020	Utfall 2021	Utfall kvinnor 2022	Utfall män 2022	Utfall 2022	Måltal	
Nettokostnadsavvikelse totalt (exklusive LSS), andel (%)	6,8	3,9			3,9	5	
Självfinansieringsgrad för kommunens investeringar, andel (%)	114	53			216	80	

Nettokostnadsavvikelse totalt (exklusive LSS), andel (%)

Nettokostnadsavvikelsen har under flera år varit sjunkande för Knivsta kommun - från tio procent till 3,9 procent för år 2021. Under åren har det genomförts flera strukturella förändringar och anpassningar för att sänka kommunens strukturkostnad. Det kan heller inte uteslutas att pandemin till någon del påverkat kostnadsnivån. Nettokostnadsavvikelsen påverkas också av hur utvecklingen ser ut i kommunsektorn som helhet.

Året som varit och kommande år kommer vara utmanande, med ett högre pristryck. Det innebär att kommunkoncernen måste agera försiktigt när det gäller investeringar och andra ekonomiska prioriteringar.

Under året har strukturella förändringar i olika verksamhetslokaler gjorts. Segerstaskolans lokaler dömdes under våren ut och verksamheten flyttade till nya Valloxskolan. Kommunens äldreboenden byggdes om för att möjliggöra ytterligare platser för framtida behov.

Nyckeltal redovisas i augusti 2023 av SCB. Indikatorns måltal bedöms uppnås, med vägledning av den totala nettokostnadsutvecklingen för kommunen som var 3,9 procent för året.

Självfinansieringsgrad för kommunens investeringar, andel (%)

Årets nettoinvesteringsutgift för kommunen uppgår till 58 miljoner kronor, vilket överstiger självfinansieringsgraden 100 procent.

Självfinansieringsgraden är ett mått på hur stor andel av investeringarna som finansieras av egna medel. Om talet är över 100 procent råder full egenfinansiering. Årets investeringsnivå var som under ett genomsnittså.

3.6.1.1.3 Knivsta kommun ska vara en attraktiv arbetsgivare där medarbetarens kompetens tas till vara



Målet bedöms vara uppnått.

Kommunfullmäktiges mål är mätetal för arbetsgivarvarumärket avseende Knivsta kommun. Utfallet för både medarbetarindex och ledarskapsindex har under perioden 2018-2022 i huvudsak legat i nivå med angivet måltal för år 2022.

Personalomsättningen har ökat i jämförelse med föregående år. Fortsatta satsningar på ledarskapsutbildning (Utvecklande ledarskap) samt utveckling och förankring av arbetsmiljömodul i Stratsys har genomförts.

Verksamheterna arbetar löpande med personalfrämjande åtgärder i syfte att skapa trivsel och engagemang bland medarbetarna. Medarbetarundersökning visar att medarbetare tycker att deras arbete känns ansvarsfullt, att deras arbetsuppgifter är viktiga för organisationen samt att deras arbetsinsatser bidrar till verksamheten.

Under hösten lanserades en ny varumärkesplattform. Denna beskriver bland annat Knivsta kommuns position och bärande idé. Även arbetsgivarvarumärket ingår i varumärkesplattformen.

Indikator	Utfall 2020	Utfall 2021	Utfall kvinnor 2022	Utfall män 2022	Utfall 2022	Måltal
Medarbetarengagemang (HME) totalt kommunen - motivationsindex	82	83			83	81
Medarbetarengagemang (HME) totalt kommunen - ledarskapsindex	81	83			82	81

Medarbetarengagemang (HME) totalt kommunen - motivationsindex

Hållbart medarbetarengagemang (HME) är en del i Medarbetarpulsen, som i sin tur är ett verktyg för utveckling snarare än en traditionell medarbetarundersökning. Undersökningen sker på respektive enhet en gång per år. Inom enheten sker också analysarbetet och framställan av handlingsplan tillsammans med verksamhetens medarbetare.

Medarbetarpulsen utgör tillsammans med regelbundna medarbetardialoger en viktig del i det systematiska arbetsmiljöarbetet. Den ger också underlag för utveckling av verksamhetens uppdrag. Alla kommuner inom länet brottas med samma utmaningar gällande personalomsättning och kompetensförsörjning.

Bedömning av indikatorns måluppfyllelse sker utifrån en trendanalys (2018-2022). Trenden är svagt uppåtgående, med en viss minskning under det senaste året. Resultatet över tid har i huvudsak legat i nivå med angivet måltal för år 2022. Endast ett fåtal av kommunerna i länet har mätt indikatorn över tid varför jämförelse ej kan ske. Det finns inte heller utfall för riket.

Målet bedöms som uppnått utifrån att utfallet över tid legat i nivå med angivet måltal för år 2022.

Medarbetarengagemang (HME) totalt kommunen - ledarskapsindex

En utvärdering av Chefens Snabbintroduktion har genomförts med gott resultat. Löpande satsning på ledarskapet i form av gemensam chefsutveckling sker i kommunen, med syftet att stärka det goda ledarskapet och stödja intern benchmark. Under året har aspirantprogrammet LedarArenan startas upp i samarbete med fyra andra kommuner i länet.

Bedömning av indikatorns måluppfyllelse sker utifrån en trendanalys (2018-2022). Trenden är svagt uppåtgående, med en viss minskning under det senaste året. Resultatet över tid har i huvudsak legat i nivå med angivet måltal för år 2022. Endast ett fåtal av kommunerna i länet har mätt indikatorn över tid, varför jämförelse inte kan ske. Det finns inte heller utfall för riket.

Målet bedöms som uppnått utifrån pågående utvecklingsarbete samt utifrån att utfallet över tid legat i nivå med angivet måltal för år 2022.

3.6.1.1.2 Bo och trivas



3.6.1.1.2.1 I Knivsta kommun ska invånarnas, näringslivets och organisationers erfarenheter och åsikter tas tillvara i samhällsbyggandet



Målet bedöms vara delvis uppnått.

Antalet ungdomar i Knivsta som anser att de hade bra möjligheter att föra fram åsikter i kommunen minskade jämfört med tidigare år. Flickors upplevelser av möjligheten att föra fram sina åsikter låg generellt sett lägre än pojkarnas (årskurs 7, 9 och 2 i gymnasiet).




Under året har förberedelsearbetet för ett ungdomsråd sjuväntats i form av elevrådsutbildningar. Vidare har minecraftprojektet "Knivsta i 3D" påbörjats. Även appen Ung i Knivsta bidrar till att ungdomar kan föra fram sina åsikter.

Medborgarundersökningen för Knivsta kommun visar högre resultat än riket och länets kommuner när det gäller invånarnas upplevelse av möjlighet till insyn och inflytande samt i synen på kommunen som en bra kommun att bo och leva i.

I syfte att förbättra invånarnas möjlighet till insyn och inflytande över kommunens beslut och verksamheter har till exempel ett nytt systemstöd för e-förslag upphandlats. Det har även genomförts flertalet dialoger vid framtagande och revidering av olika planer och styrdokument. Dialoger har även skett inom ramen för flera olika råd, som exempelvis Pensionärsrådet och Funktionsrättsrådet.

Invånarnas möjlighet till insyn och inflytande sker även inom ramen för kommunens myndighetsutövning och genom olika brukarundersökningar. Förvaltningen har även bjudit in till olika evenemang.

Förvaltningens ändrade organisation ger ett fokuserat och systematiskt arbete med näringslivsutveckling samt en nära dialog med marknad och civilsamhälle. Organisationsändringen ger därmed utrymme för ett mer effektivt och kvalitetshöjande arbete med Knivstas utveckling.

Indikator	Utfall 2020	Utfall 2021	Utfall kvinnor 2022	Utfall män 2022	Utfall 2022	Måltal
Andelen unga som anser att de har mycket stora eller stora möjligheter att föra fram åsikter till dem som bestämmer i kommunen, andel (%)		13				25 
Medborgarundersökningen - invånarnas möjlighet till insyn och inflytande över kommunens beslut och verksamheter är bra, andel (%)		20				40 
Medborgarundersökningen - kommunen är en bra plats att bo och leva på, andel (%)		94				65 

Andelen unga som anser att de har mycket stora eller stora möjligheter att föra fram åsikter till dem som bestämmer i kommunen, andel (%)

Ungas möjligheter att föra fram åsikter till dem som bestämmer i kommunen mäts med folkhälsoundersökningen "Liv och hälsa ung", som utförs vartannat år. Indikatorn mäts inte för 2022, varför senaste utfall är år 2021. Bedömning av måluppfyllelse sker utifrån en trendanalys (2017-2021).

År 2021 ansåg färre ungdomar i årskurs 9 i Knivsta att de hade bra möjligheter att föra fram åsikter i kommunen, jämfört med år 2019 och år 2017. Den sjunkande trenden gäller för alla kommuner i Uppsala län. För pojkar hade upplevelsen av möjligheten att föra fram sina åsikter minskat markant vid den senaste mätningen, vilket påverkade det totala utfallet.

Sett till utfallet för årskurs 7, årskurs 9 och årskurs 2 i gymnasiet var flickors upplevelser av möjligheten att föra fram sina åsikter generellt betydligt lägre än pojkarnas. I ett sammanslaget resultat för alla årskurser och båda könen är värdet för Knivsta kommun lägre än medelvärdet för Uppsala län.

Appen "Ung i Knivsta" syftar bland annat till att ge ungdomar ökade möjligheter att föra fram sina åsikter och påverka. Under året har appen Ung i Knivsta 2.0 ökat i antal nedladdningar. En valdebatt som bygger på ungas frågor genomfördes under hösten 2022.

Indikatorn visar en nedåtgående trend och bedömningen görs därför att målet inte är uppnått.

Medborgarundersökningen - invånarnas möjlighet till insyn och inflytande över kommunens beslut och verksamheter är bra, andel (%)

SCB:s medborgarundersökning är en årlig attitydundersökning som görs på uppdrag av kommuner för att mäta hur invånarna ser på sin kommun. Knivsta kommun deltar vartannat år - senast år 2021 och nästa gång år 2023. Då medborgarundersökningen förändrats kan inte utfallet år 2021 jämföras med tidigare år.

20 procent av dem som besvarade enkäten år 2021 ansåg att kommunens invånare har möjlighet till insyn och inflytande över kommunens beslut och verksamheter. Andelen var något högre för kvinnor jämfört med män. Utfallet för Knivsta kommun låg högre än riket och också högre än både länets kommuner liknar Knivsta socioekonomiskt (se Kolada, urvalsgrupp socioekonomi).

För att förbättra invånarnas möjlighet till insyn och inflytande över kommunens beslut och verksamheter har kommunen bland annat upphandlat systemstöd för e-förslag samt arbetat med utveckling av kommunens författningssamling, diariehantering och automatisk publicering av mötesscheman och agendor. Invånare har bjudits in till aktiviteter samt erhållit information genom sociala medier.

Mot bakgrund av att utfallet för Knivsta kommun år 2021 ligger högre i jämförelse med andra kommuner och med hänsyn tagen till genomförda aktiviteter bedöms att målet till viss del är uppnått.

Medborgarundersökningen - kommunen är en bra plats att bo och leva på, andel (%)

SCB:s medborgarundersökning är en årlig attitydundersökning som görs på uppdrag av kommuner för att mäta hur invånarna ser på sin kommun. Knivsta kommun deltar vartannat år - senast år 2021 och nästa gång år 2023. Då medborgarundersökningen förändrats kan inte utfallet år 2021 jämföras med tidigare år.

94 procent av dem som besvarade enkäten år 2021 svarade "Mycket bra" eller "Ganska bra" på frågan om Knivsta kommun som en bra plats att bo och leva på. Utfallet för Knivsta kommun var högre än både riket och länets kommuner, men lägre än liknande kommuner (se Kolada, urvalsgrupp socioekonomi). Det är fler kvinnor (98 procent) än män (91 procent) som anser att Knivsta kommun är en bra plats att bo och leva på.

Utifrån att måltalet är 65 procent görs bedömningen att målet är uppnått.

3.6.1.1.2 Knivstas invånare och särskilt unga ska ges möjlighet till en meningsfull fritid och grundläggande förutsättningar till en god hälsa







Målet bedöms vara delvis uppnått.

Invånarna i Knivsta har låga ohälsotal, jämfört med både länet och riket. Siffrorna visar en sämre hälsa bland kvinnor än bland män. Andelen elever som skattar sin hälsa som bra har minskat i årskurs 9 jämfört med tidigare år. Över lag har flickorna lägre självskattad hälsa än pojkarna i samma årskurser (årskurs 7, 9 och 2 på gymnasiet).

Arbetet med att stärka ungdomars hälsa har skett bland annat genom Elevhälsan, Hälsoäventyret och det systematiska hälsofrämjande arbetet inom förvaltningens verksamheter. Inom flertalet verksamheter arbetas med ett allt ökande fokus på tidiga och förebyggande insatser och främjande av goda levnadsvanor. I kommunens permanentade arbetsmarknadsenhet finns det utöver feriejobb även ett stort fokus på att unga med behov ska stödjas till antingen arbete eller studier. Det är friskfaktorer som har stor betydelse ur ett hälsofrämjande perspektiv.

Genomförda undersökningar på Hälsohuset respektive Biblioteket visar att en betydande majoritet av besökarna är nöjda med verksamheten. Resultatet av medborgarundersökningen visar ett lågt resultat som svar på frågan om det finns bra utbud av ställen för unga att träffas på i kommunen. Förvaltningen har ökat sin närvaro med mer riktade aktiviteter och uppsökande

verksamhet under året som gått. Verksamheterna har genomfört lovprogram och veckoaktiviteter som bidragit till att barn och unga erbjudits aktiviteter på sin fritid. Under året har appen Ung i Knivsta 2.0 ökat i antal nedladdningar. Åtgärder har vidtagits för att få en trygg miljö på Knivsta Centrum för idrott och kultur (CIK).

Indikator	Utfall 2020	Utfall 2021	Utfall kvinnor 2022	Utfall män 2022	Utfall 2022	Måltal	
Ohälsotal, dagar	15,9	14,4	19,1	10,9	15	16	
Andel elever i årskurs 9 som skattar sin hälsa som bra, andel (%)		65				100	
Samlat NKI-värde (nöjd-kund-index) av Kultur och fritids brukarundersökningar		87			85	60	
Medborgarundersökningen - bra utbud av ställen för unga att träffas på i kommunen, andel (%)		17				65	

Ohälsotal, dagar

Ohälsotalet är Försäkringskassans mått på frånvarodagar som ersätts från sjukförsäkringen under en 12-månadersperiod. Resultat för föregående år publiceras i januari. Bedömning av indikatorns måluppfyllelse sker utifrån en trendanalys (2018-2022).

Utfallet för Knivsta kommun har sjunkit över tid, men en viss höjning det senaste året (dock lägre än måltalet). Trendanalysen visar att utfallet för riket, länets kommuner (ovägt medel) och liknande kommuner (Kolada, urvalsgrupp socioekonomi) också har sjunkit över tid. Deras kurvor ligger dock generellt högre än Knivstas.

Ohälsotalet för kvinnor i Knivsta kommun är över tid betydligt högre än för männen. För år 2022 är kvinnors ohälsotal 19,1 i jämförelse med männens som är 10,9. Kvinnornas ohälsotal har konsekvent under perioden legat högre än det för kommunen antagna måltalet för år 2022.

Då målet beräknas på ett totalt utfall görs bedömningen att målet är uppnått.

Andel elever i årskurs 9 som skattar sin hälsa som bra, andel (%)

Självskattad hälsa hos unga mäts med folkhälsoundersökningen "Liv och hälsa ung" vartannat år. Senaste utfall är år 2021. Bedömning av måluppfyllelse sker utifrån en trendanalys (2017-2021).

Andelen elever som skattar sin hälsa som bra har minskat i årskurs 9 jämfört med tidigare år. Det är flickorna i årskurs 9 som över tid visar en sjunkande trend. Deras självskattade hälsa ligger på en nivå betydligt lägre än pojkarnas. Över lag har flickorna även i årskurs 7 och årskurs 2 på gymnasiet lägre självskattad hälsa än pojkarna i samma årskurser. Sammantaget för årskurserna (årskurs 7, 9 och 2 på gymnasiet) skattar ungdomar i Knivsta sin hälsa något bättre år 2021 jämfört med tidigare år.

I kommunen arbetar bland annat verksamheter som Elevhälsan, Hälsoäventyret, Kultur och fritid och Familjecentralen kontinuerligt med hälsofrämjande aktiviteter för ungdomar och familjer.

Då trenden är nedåtgående för elever i årskurs 9, görs bedömningen att målet inte har nåtts.

Samlat NKI-värde (nöjd-kund-index) av Kultur och fritids brukarundersökningar

Indikatorn mäts genom ett antal specifika frågeställningar i genomförda brukarenkäter, utifrån vilka ett NKI (nöjd-kund-index) tas fram. Under år 2022 har Hälsohuset ändrat utformningen av sina brukarenkäter vilket har medfört att ett NKI inte har kunnat tas fram.

För Kulturskolan har de specifika frågeställningarna inte undersökts. För biblioteket finns ett NKI, vars utfall är 85. Resultatet från Hälsohusets enkät visar att 94 procent av dem som besvarat enkäten alltid är nöjda med sitt besök och att 92 procent anser att de alltid får den service de önskar. Enkätsvaren visar även att på frågan "Hur nöjd är du totalt sett med dina besök hos oss?" har 94 procent angett 4-5 på en femgradig skala där 5 anges som mycket nöjd.

Sammantaget visar utfallet att den uppvisade nöjdheten ligger över angivet måltal för 2022, varför målet bedöms som uppnått.

Medborgarundersökningen - bra utbud av ställen för unga att träffas på i kommunen, andel (%)

SCB:s medborgarundersökning är en attitydundersökning som görs på uppdrag av kommuner för att mäta hur invånarna ser på sin kommun. SCB:s medborgarundersökning genomförs en gång per år. Knivsta kommun deltar vartannat år - senast år 2021 och nästa gång år 2023. Då medborgarundersökningen förändrats finns inte möjlighet att göra en trendanalys gällande tidigare år. Indikatorn bygger på att personer över 18 år svarar utifrån deras uppfattning av utbudet för unga personer. Detta behöver inte överensstämma med unga personers uppfattning av utbudet.

17 procent av de som besvarat enkäten har svarat "Mycket bra" eller "Ganska bra". Knivsta kommun ligger enligt uppgift från år 2021 lägre än riket, länets kommuner och liknande kommuner (Kolada, urvalsgrupp socioekonomi).

Ungdomsverksamheten har ökat sin närvaro med mer riktade aktiviteter och uppsökande verksamhet under året som gått. Under året har appen Ung i Knivsta 2.0 ökat i antal nedladdningar.

Mot bakgrund av att utfallet för Knivsta 2021 ligger lägre än måltalet och jämförelsekommunerna ovan görs bedömningen att målet inte är uppnått.

3.6.1.1.3 Växa



3.6.1.1.3.1 Knivsta kommuns förskolor och skolor ska bidra till ett livslångt lärande med likvärdiga villkor och höga resultat



Målet är delvis uppnått.

En stor andel av vårdnadshavarna är nöjda med förskoleverksamheten och 96 procent av vårdnadshavarna uppger att deras barn trivs på förskolan. Knivsta kommun bedriver en förskoleverksamhet med fokus på utveckling och kvalitet.

Andelen niondeklassare som är behöriga till gymnasieskolan och andelen elever med examen inom 4 år ligger över stabilt på en nivå som är högre än för riket och Uppsala län.

För att skapa en bättre helhetsbild över elevernas kunskaper håller en screeningsplan på att tas fram. Att ständigt utveckla undervisningen och därigenom höja elevernas resultat är ett långsiktigt mål. Den digitala utvecklingen tar steg framåt och förväntas leda till en bättre anpassning av elevers lärmiljö och ha en kompensatorisk effekt.

Under året har kommunikationsvägarna kopplat till elevers lärande och utveckling utvecklats och bidragit till att fler vårdnadshavare har deltagit i utvecklingssamtal.

Trygghetsarbete är en given del inom skola och förskola och kommer öka ytterligare inom ramen för de insatser som Trygghetsplanen ger.

Indikator	Utfall 2020	Utfall 2021	Utfall kvinnor 2022	Utfall män 2022	Utfall 2022	Måltal	
Andel föräldrar som är nöjda med sitt barns förskola i sin helhet, andel (%)	95	93			89	93	◆
Elever i åk 9: "Jag känner mig trygg i skolan", positiva svar, andel (%)	80	80				100	◆
Elever i årskurs 9 som är behöriga till yrkesprogram, hemkommun, andel (%)	89	89	87	91	89	100	◆
Gymnasieelever med examen eller studiebevis inom fyra år, hemkommun, andel (%)	82	88	83	83	83	100	◆

Andel föräldrar som är nöjda med sitt barns förskola i sin helhet, andel (%)

Mätningar för denna indikator sker lokalt i kommunen genom enkät. Bedömning av måluppfyllelse sker utifrån en trendanalys (2018-2022). Trenden visar att utfallet ligger stabilt på en hög nivå, med en viss minskning för 2022.

Knivsta kommun bedriver en förskoleverksamhet med fokus på utveckling och kvalitet. Undervisningen ska möjliggöra för barn/elever att nå så höga resultat som möjligt utifrån förmåga, att få rätt stöd och vara i en trygg miljö. Förskolan i Knivsta kommun har en organisation som stödjer genomförandet av det nationella uppdraget. Personaltätheten har dock sjunkit vilket innebär en utmaning för förskolorna.

Utifrån trendanalys samt pågående utvecklingsarbete görs bedömningen att målet är delvis uppnått.

Elever i åk 9: "Jag känner mig trygg i skolan", positiva svar, andel (%)

Indikatorn mäts inte längre. Från år 2022 har målgrupp ändrats - från elever i årskurs 9 till elever i årskurs 8. Detta medför att utfallet från tidigare år inte är jämförbart och därför kan ingen trendanalys göras. Skolinspektionens elevenkät genomförs vartannat år i hälften av landets kommuner, så under en cykel över två år deltar alla skolor i landet.

En viktig förutsättning för studiero under lektionerna är en trygg miljö i skolan. 83 procent av eleverna i årskurs 8 anger att de känner sig trygga i skolan. Svaren visar att det är färre flickor som känner sig trygga i skolan (76 procent) än pojkar (91 procent).

Verksamheten behöver fortsätta trygghetsarbetet för att eleverna i ännu högre grad ska känna sig trygga i skolan. Detta kommer att ske inom ramen för Trygghetsplanen samt utifrån anmälningar om kränkande behandlingar och incidenter/olycksfall.

Då indikatorn ej längre mäts sätts status delvis uppfyllt.

Elever i årskurs 9 som är behöriga till yrkesprogram, hemkommun, andel (%)

Målet bedöms vara delvis uppnått.

Bedömning av indikatorns måluppfyllelse sker utifrån en trendanalys de senaste åren.

Andel elever som är behöriga till yrkesprogram ligger stabilt på en högre nivå jämfört med medel för riket och övriga kommuner i Uppsala län. Andelen är över tid något lägre för Knivsta kommun än liknande kommuner (Kolada, urvalsgrupp socioekonomi).

Verksamheten kan i egen statistik se att meritvärdena sjunkit något jämfört med 2021 års utfall. Mot bakgrund av jämförelsen med riket och länets kommuner bedöms indikatorns mål delvis vara uppnått.

Gymnasieelever med examen eller studiebevis inom fyra år, hemkommun, andel (%)

Målet bedöms vara delvis uppnått.

Bedömning av indikatorns måluppfyllelse sker utifrån en trendanalys av de senaste fem åren.

Andel gymnasieelever med examen eller studiebevis inom fyra år ligger stabilt på en högre nivå jämfört med medel för riket och övriga kommuner i Uppsala län och på en likvärdig nivå som liknande kommuner (Kolada, urvalsgrupp socioekonomi).

Den regionala utvecklingsstrategin (RUS) anger långsiktigt hur Region Uppsala vill möta framtidens utmaningar och utveckla det geografiska området Uppsala län. I RUS finns målet att andelen gymnasieelever med examen inom fyra år ska överstiga 80 procent år 2030. I Knivsta kommun är motsvarande siffra för flickor 83,3 procent och för pojkar 83 procent, vilket är högre än för elever i riket i stort.

Mot bakgrund av jämförelsen med riket och andra kommuner bedöms målet delvis vara uppnått.

3.6.1.1.3.1 Kommunens invånare ska erbjudas kvalitativt stöd utifrån sin aktuella livssituation



Målet bedöms vara delvis uppnått.

Kommunen har genom lagar och förordningar krävt på sig att erbjuda kommuninvånaren stöd utifrån dennes unika situation. Utfallet för år 2022 visar en minskning av antalet vuxna personer med försörjningsstöd som återaktualiserats ett år efter avslutat försörjningsstöd.

Kommunens satsning på kommunalt aktivitetsansvar och arbetsmarknadsåtgärder utgör betydelsefulla faktorer för att underlätta vägen in på arbetsmarknaden. Över tid kan vi se ett något ökat antal personer 0-19 år som lever i ekonomiskt utsatta hushåll. Trenden utgår från en låg nivå och det senaste året visar en nedgång.

Andel personer som upplever sig nöjda med sin hemtjänst har minskat över tid. I den uppstartade så kallade tillitsreformen ska brukare få mer självbestämmande om när och hur deras beviljade insatser ska utföras. De ska också ha en utsedd fast omsorgskontakt, vilket förväntas öka nöjdheten.

Det är även färre personer som upplever sig nöjda med sitt särskilda boende i kommunen, vilket kan bero på ombyggnation. Nöjdheten på särskilt boende har över tid legat högre än eller i nivå med angivet måltal för år 2022.

Förvaltningens verksamheter satsar på att, i samverkan, skapa stöd för kommuninvånarens behov ur ett helhetsperspektiv. Detta sker genom exempelvis arbetsmodellen för ökad skolnärvaro som utökas till samtliga kommunala skolor, uppsökande arbete utifrån utökad samverkan och utveckling av tillfälliga korttidsplatser.

Privata utförare har under året erbjudits att ta del av metodutveckling. Utifrån ett föreläggande från Inspektionen för vård och omsorg (IVO) har det skett ett stort utvecklingsarbete inom myndighetsenheten barn och unga.

Indikator	Utfall 2020	Utfall 2021	Utfall kvinnor 2022	Utfall män 2022	Utfall 2022	Måltal	
Brukarbedömning hemtjänst äldreomsorg - helhetssyn, andel (%)	79		85	85	85	90	■
Invånare 0-19 år i ekonomiskt utsatta hushåll, andel (%)	3,5	2,8				3	◆
Brukarbedömning särskilt boende äldreomsorg - helhetssyn, andel (%)	83				69	80	◆
Ej återaktualiserade vuxna personer med försörjningsstöd ett år efter avslutat försörjningsstöd, andel (%)	77	72	90	76	86	75	●

Brukarbedömning hemtjänst äldreomsorg - helhetssyn, andel (%)

Socialstyrelsens nationella brukarundersökning mäts årligen (uppehåll 2021). Bedömning av indikatorns måluppfyllelse sker utifrån en trendanalys (2018-2022).

Analysen visar en nedåtgående trend, med en återhämtning under det senaste året. Resultatet har över tid legat i nivå med eller lägre än angivet måltal för år 2022. I jämförelse med riket, Uppsala län och liknande kommuner (Kolada, urvalsgrupp socioekonomi) ligger Knivsta kommun på jämförbar nivå. Knivsta kommun har gått från att ha ett något högre utfall än dessa till att ha ett något lägre utfall.

Brukarundersökningen 2022 visar minskad nöjdhet med möjligheten att påverka tider och att få tillräckligt med tid inom hemtjänst äldreomsorg. I den tillitsreform som startade inom verksamheten vid årsskiftet ska brukare få mer självbestämmande om när och hur deras beviljade insatser ska utföras. De ska också ha en utsedd fast omsorgskontakt, vilket förväntas öka nöjdheten.

Utifrån trendanalysen och utfallet för 2022 görs bedömningen att indikatorn är inte är uppnådd.

Invånare 0-19 år i ekonomiskt utsatta hushåll, andel (%)

Indikatorn har en relativt lång eftersläpning där utfallet för år 2021 redovisats i början av år 2023. Bedömning av indikatorns måluppfyllelse sker utifrån en trendanalys (2017-2021). I måttet ingår de barn och ungdomar som lever i familjer där man erhållit ekonomiskt bistånd från kommunen. En låg nivå är positivt.

Analysen visar en ökande trend från en låg nivå, med en nedgång under det senaste året. Resultatet över tid har i huvudsak legat över måltalet. Knivsta kommuns utfall ligger för analysperioden dock betydligt lägre än för riket och kommunerna i Uppsala län (ovägt medel). Knivsta kommuns utfall ligger även något lägre än liknande kommuner (Kolada, urvalsgrupp socioekonomi). Som kompletterande information visar indikatorn Barn i befolkningen som ingår i familjer med långvarigt ekonomiskt bistånd, andel (%) ett lägre utfall för Knivsta kommun än för riket.

Målsättningen är alltid att så få invånare som möjligt ska behöva denna typ av stödinsatser - och där är kommunens satsning på kommunalt aktivitetsansvar och arbetsmarknadsåtgärder viktig.

Målet bedöms som delvis uppnått trots att utfallet över tid legat över angivet måltal för år 2022 då det i jämförelse med liknande kommuner varit utifrån betydligt lägre nivåer.

Brukarbedömning särskilt boende äldreomsorg - helhetssyn, andel (%)

Socialstyrelsens nationella brukarundersökning mäts årligen (uppehåll 2021). Bedömning av indikatorns måluppfyllelse sker utifrån en trendanalys (2018-2022).

Analysen visar en nedåtgående trend, där utfallet för år 2022 är markant lägre än året innan. Resultatet över tid har, förutom 2022, legat högre än eller i nivå med måltalet. Riket, kommunerna i Uppsala län (ovägt medel) samt liknande kommuner (Kolada, urvalsgrupp socioekonomi) uppvisar en svagt nedåtgående trend med en något tydligare nedgång senaste året. Knivsta kommun har gått från att ha ett jämförbart utfall med dessa till att ha ett lägre utfall.

En tänkbar påverkan för Knivsta kommuns utfall gällande 2022 är den planerade ombyggnationen på boendena som vid tid för undersökningen var känd av brukarna men dock ännu inte genomförd.

Utifrån en analys av hela perioden, där resultatet över tid i huvudsak har legat högre än eller i nivå med angivet måltal för 2022, görs bedömningen att målet är delvis uppnått.

Ej återaktualiserade vuxna personer med försörjningsstöd ett år efter avslutat försörjningsstöd, andel (%)

Bedömning av indikatorns måluppfyllelse sker utifrån en trendanalys (2018-2022).

Analysen för Knivsta kommun visar över tid en sjunkande trend, från en i jämförelse med kommunerna i Uppsala län (ovägt medel) högre nivå. Utfallet för år 2022 visar en betydande återhämtning. Resultatet för Knivsta kommun har för perioden i huvudsak legat över eller i nivå med måltalet för 2022. Utfall för riket saknas.

Långtidsarbetslösheten har ökat under pandemin, men för 2022 minskat något. Det bör påverka möjligheten till egen försörjning i positiv riktning, och minska behovet av försörjningsstöd i Knivsta.

Utifrån trendanalysen görs bedömningen att målet är uppnått.

3.6.1.1.4 Värna



3.6.1.1.4.1 Knivsta kommun ska bygga stad och landsbygd så att funktion och hållbarhet optimeras



Målet är uppnått.

Den demografiska försörjningskvoten visar en svagt positiv trend men är lägre än för både länet och liknande kommuner. Andel sysselsatt dagbefolkning i förhållande till befolkningen har ökat men inte nått den långsiktiga målsättningen.

I syfte att långsiktigt säkerställa ytterligare arbetstillfällen i kommunen genomförde förvaltningen under året ett omfattande arbete för att ta fram en förstudie för planeringsförutsättningar för verksamhetsområden i Ar, Brunnby, Nor och Forsby.

Funktion och ekologisk hållbarhet beaktas i samtliga planeringssteg i den kommunala samhällsbyggnadsprocessen. När det gäller möjliggörande av bostadsbebyggelse har det under året pågått ett aktivt arbete med 14 detaljplaner och ytterligare sex är i uppstart med projektplanering. Sammanlagt omfattar dessa detaljplaner cirka 3000 bostäder. Av dessa har två större detaljplaner med ett tidigare förväntat antagande under år 2022 behövt omarbetas, vilket har medfört att ingen detaljplan har antagits under året.

Vid beviljande av bostäder utanför tätbebyggt område följs riktlinjer i syfte att ge så goda förutsättningar som möjligt för en god boendemiljö, med tillgång till kollektivtrafik och VA-hantering. Hänsyn tas också för att säkerställa förutsättningar för exempelvis pågående jordbruksverksamhet.

Undersökningar visar att en majoritet av invånarna är nöjda med skötseln av kommunens utomhusmiljöer.

Indikator	Utfall 2020	Utfall 2021	Utfall kvinnor 2022	Utfall män 2022	Utfall 2022	Måltal	
Demografisk försörjningskvot	0,81	0,79	0,79	0,78	0,79	0,8	
Andelen sysselsatt dagbefolkning i förhållande till befolkningen, andel (%)	24,3	24,5				26	
Nöjdhet med skötseln av kommunens utomhusmiljöer, andel (%)		77				60	

Demografisk försörjningskvot

Den demografiska försörjningskvoten visar hur många personer en person i arbetsför ålder behöver försörja utöver sig själv. Ett lågt värde är önskvärt.

Den demografiska försörjningskvoten beräknas som summan av antal personer 0-19 år och antal personer 65 år och äldre dividerat med antal personer 20-64 år. Måttet ger en vag fingervisning om både kompetensförsörjningsutmaningen och svårigheten att finansiera kommunal välfärd i framtiden. Framöver spås denna siffra stiga markant och därför är det av vikt att följa utvecklingen både lokalt och nationellt.

Knivsta kommuns värde har en svagt positiv trend (något under måtalet 0,8) vilket är positivt och är lägre än för både länet och liknande kommuner.

Andelen sysselsatt dagbefolkning i förhållande till befolkningen, andel (%)

Andelen sysselsatt dagbefolkning i förhållande till kommunens hela befolkning har ökat från 24,3 procent år 2020 till 24,5 procent för år 2021. Målet att öka andelen sysselsatt dagbefolkning till 26 procent är långsiktigt och sammanhänger med andra faktorer. För att ökningen ska fortsätta behöver kommunen nya arbetstillfällen genom att Knivstas företag når tillväxt och genom att nya företag flyttar hit. Verksamhetsmark och lokaler i olika geografiska lägen är en grundläggande faktor för att uppnå det.

I syfte att långsiktigt säkerställa ytterligare arbetstillfällen i kommunen har ett omfattande arbete genomförts under året för att ta fram en förstudie för planeringsförutsättningar för verksamhetsområden i Ar, Brunby, Nor och Forsby.

Mot bakgrund att utfallet ökat men ännu inte nått den långsiktiga nivån bedöms målet för år 2022 som delvis uppnått.

Nöjdhet med skötseln av kommunens utomhusmiljöer, andel (%)

SCB:s medborgarundersökning är en årlig attitydundersökning som görs på uppdrag av kommuner för att mäta hur invånarna ser på sin kommun. Knivsta kommun deltar vartannat år - senast år 2021 och nästa gång år 2023. Då medborgarundersökningen förändrats år 2021 går det inte att jämföra utfall med tidigare år.

Måttet Nöjdhet med skötseln av kommunens utomhusmiljöer anger ett genomsnitt av upplevd nöjdhet med skötsel som snöröjning av gator, vägar, gång- och cykelvägar, skötsel av allmänna platser, naturområden samt badplatser.

År 2021 var 77 procent av de tillfrågade nöjda. Målsättningen för år 2022 är 60 procent. Nöjdheten år 2021 var högre i Knivsta kommun jämfört med riket (72 procent).

Enkäten Kritik på teknik (som genomfördes av Sveriges Kommuner och Regioner, SKR, år 2022) visar att cirka tre av fem kommuninvånare är positivt inställda till skötseln av kommunens parker, medan närmare en av tio är negativt inställd. När det gäller skötseln och lekredskapen i kommunens lekparkar är ungefär tre av fem kommuninvånare positivt inställda, medan närmare en av fem är negativt inställd.

Mot bakgrund av tidigare utfall på indikatorn samt resultat från enkäten Kritik på teknik görs bedömningen att målet är uppnått.

3.6.1.1.4.2 Knivsta ska verka och planera för en ekologiskt hållbar kommun



Målet bedöms vara uppnått.

Arbete med biologisk mångfald och ekosystemfunktion pågår inom flera delar av förvaltningen. Bildandet av naturreservatet Ängbyskogen underlättar förvaltningen av skogens naturvärden och arbete pågår för bildande av ytterligare ett naturreservat.

Inom ramen för arbetet med kommunens hållbarhetslöften för programperioden 2021-2023 pågår ett förvaltningsövergripande arbete med att verkställa ett brett antal löften om programperiodens tema biologisk mångfald. Grönstrukturplanen tillämpas i detaljplaner och naturområden naturvärdesinventeras enligt standard. Försök pågår för att omvandla gräsmattor till äng, och faunadepåer anläggs i skogsbyn.

Under året har fler laddpunkter vid verksamhetsfastigheter tillkommit. Andelen ekologiska livsmedel i kommunens verksamheter ökar liksom andelen närproducerade livsmedel som inhandlas. Andelen hushållsavfall som samlats in för materialåtervinning (inklusive biologisk behandling) visar en nedåtgående trend. Andelen fossilberoende fordon i kommunorganisationen har minskat från förra året.

Indikator	Utfall 2020	Utfall 2021	Utfall kvinnor 2022	Utfall män 2022	Utfall 2022	Måltal
Ekologiska livsmedel i kommunens verksamhet, andel (%)	23				26	25
Hushållsavfall som samlats in för materialåtervinning, inklusive biologisk behandling, andel (%)	30	35				40
Andelen närproducerade livsmedel som inhandlas, andel (%)	83	87			92	85
Fossilberoende fordon i kommunorganisationen, andel (%)	50	48				50

Ekologiska livsmedel i kommunens verksamhet, andel (%)

Indikatorn har en relativt lång eftersläpning. Utfall för år 2021 har tagits fram genom egen mätning i verksamheten. Bedömning av indikatorns måluppfyllelse sker utifrån en trendanalys (2017-2021).

Enligt kommunens egen uppföljning för år 2021 utgörs den ekologiska andelen livsmedel 26 procent. Analysen visar en uppåtgående trend för perioden. Även kommunerna i Uppsala län (ovägt medel) visar en uppåtgående trend, men från en något högre nivå. Utfall för riket saknas.

Ekologiska och svenskproducerade livsmedel behöver balanseras utifrån prishöjningar. De ekologiska livsmedlen har inte höjts lika mycket som de konventionella varför en ökad andel trots allt har varit möjlig.

Utifrån utfallet för år 2022 och analys av perioden - som visar en uppåtgående trend - görs bedömningen att målet är uppnått.

Hushållsavfall som samlats in för materialåtervinning, inklusive biologisk behandling, andel (%)

Indikatorn har relativt lång eftersläpning. Utfall för år 2021 publicerades hösten 2022. Bedömning av indikatorns måloppfyllelse sker utifrån en trendanalys (2017-2021).

Analysen visar en sjunkande trend för Knivsta kommun, med en viss återhämtning för det senaste året. I början av analysperioden var resultatet högre än antaget måltal för år 2022, för att sedan, under resterande del av analysperioden, vara lägre än angivet måltal för 2022. Även Uppsala läns kommuner (ovägt medel) har en nedåtgående trend, dock mer jämn. Även dessa kommuner har haft en viss återhämtning under det senaste året. Utfall för riket saknas.

Utifrån analys som visar en nedåtgående trend, som i huvudsak ligger under angivet måltal för år 2022, görs bedömningen att målet inte är uppnått.

Andelen närproducerade livsmedel som inhandlas, andel (%)

Indikatorn mäts genom egen uppföljning i kommunen.

Närproducerat animaliskt protein (kött, fågel, ägg och mejeriprodukter) är 92 procent för år 2022. Uppföljningen visar att utfallet ökat årligen sedan 2020. Under våren 2021 upprättades ett dynamiskt inköpssystem. Det möjliggör för lokala producenter att kvalificera sig och därmed kan de kommunala köken i Knivsta göra avrop.

Inköp planeras utifrån lägre inköpsvolym av kött till förmån för växtbaserade livsmedel, vilket överensstämmer med nationella och globala hållbarhetskriterier. Även avrop av närproducerat görs vid överkomlig prisbild.

Utifrån uppföljning som visar att andelen inhandlade närproducerade livsmedel ökat sedan år 2020 görs bedömningen att målet är uppnått.

Fossiloberoende fordon i kommunorganisationen, andel (%)

Utfallet för år 2022 publiceras under våren 2023. Senaste värde finns för 2021. Då indikatorn är förhållandevis ny kan ingen trendanalys ske.

För år 2021 utgör andelen fossiloberoende fordon i kommunorganisationen 48 procent. Det innebär att andelen har minskat något sedan år 2020. Riket och kommunerna i Uppsala län (ovägt medel) har i stället ökat sina andelar från år 2020 till år 2021.

Under året har ett program för fordonsanskaffning arbetats fram och beslutats i kommunstyrelsen. Innebörden är att ge tydliga direktiv till kommunförvaltningen att fossiloberoende fordon är förstahandsvalet. Programmet stipulerar att övergången till fossiloberoende bilar ska ske kontinuerligt, i takt med att leasingavtal löper ut. Under året har det dock varit stora leveransproblem av fordon.

Utifrån utarbetandet av det nya programmet för fordonsanskaffning, vilket kommer påverka resultatet på lång sikt, görs bedömningen att målet är delvis uppnått.

3.6.2 Uppdrag Kommunfullmäktige

Uppdrag	Målbild	Styrelse/nämnd
Effektiviseringsprogram – framtagande av åtgärder för en långsiktig ekonomi i balans	Kommunens kostnadsnivå ska minska med 20 miljoner kronor i fasta priser och volym under mandatperioden 2022-2026 – utöver effektiviseringsbetinget och uppräknig.	Kommunstyrelsen
Förändringsarbete – att med avstamp i Agenda 2030 intensifiera arbetet för att utveckla nya effektiva arbetssätt, metoder och partnerskap samt en ändamålsenlig, behovsanpassad och kostnadseffektiv kommunorganisation	I Knivsta kommun är Agenda 2030 grunden för styr- och ledningsprocesserna i kommunkoncernens verksamheter. Förändringsarbetet ska leda till en effektiv och kostnadsanpassad organisation med effektivare arbetsprocesser, ökat användande av nya metoder och tekniker. Syftet är att kunna fortsätta leverera god välfärd på ett hållbart sätt till fler invånare i Knivsta till en lägre kostnad.	Kommunstyrelsen Utbildningsnämnden Bygg- och miljönämnden Samhällsutvecklingsnämnden Socialnämnden
Lokaleffektivitet – framtagande av plan för ökad lokaleffektivitet inom alla verksamhetsområden	Ökad lokaleffektivitet ska leda till lägre lokalkostnader om 10 miljoner kronor i fasta priser och volym under mandatperioden 2022-2026.	Kommunstyrelsen Utbildningsnämnden Bygg- och miljönämnden Samhällsutvecklingsnämnden Socialnämnden
Fossilfri/koldioxidneutral kommun – minimera fossila drivmedel och plastanvändning i kommunkoncernens verksamheter med särskilt fokus på en giftfri förskola	Giftfri förskola. Koldioxidneutral kommunkoncern.	Kommunstyrelsen Utbildningsnämnden Bygg- och miljönämnden Samhällsutvecklingsnämnden Socialnämnden
Upphandlingar – med krav på hållbar konsumtion och handel inriktad mot cirkulär resurshushållning och delningsekonomi, ekologiska produkter och rättvisa produktionsvillkor	Upphandling och inköp av varor och tjänster ska vara hållbara.	Kommunstyrelsen Utbildningsnämnden Bygg- och miljönämnden Samhällsutvecklingsnämnden Socialnämnden
Modern energiteknik och kretsloppsanpassad teknik för VA-hantering ska övervägas vid nybyggnation och planering av nya områden	Hållbar stadsplanering.	Kommunstyrelsen Samhällsutvecklingsnämnden
Cykelvägar är prioriterade - cykelväg mellan Alsike och Uppsala ska bevakas i Fyrspårsavtalet	Hållbar stadsplanering.	Samhällsutvecklingsnämnden
Plan för parkeringslösningar och stimulera ett minskat bilberoende	Hållbar stadsplanering.	Samhällsutvecklingsnämnden
Förvaltningen ska utveckla möjligheterna för den idéburna sektorn att utgöra en viktig aktör inom Knivsta kommun	Syftet med ett idéburet offentligt partnerskap ska vara att uppnå ett eller flera allmännyttiga mål. Detta kan omfatta en mängd olika sorters	Kommunstyrelsen

Uppdrag	Målbild	Styrelse/nämnd
	verksamheter som syftar till att lösa samhällsutmaningar av olika slag.	
Nämnder ska redovisa vilka effektiviseringar som genomförts och vilka varaktiga ekonomiska effekter dessa har fått	Sveriges kommuner kommer med en åldrande befolkning att behöva leverera mer välfärd (kommunal service) med oförändrade ekonomiska resurser. Nämnderna ska därför i boksluten redovisa vilka effektiviseringar som genomförts och vilka varaktiga ekonomiska effekter det har givit.	Kommunstyrelsen Utbildningsnämnden Bygg- och miljönämnden Samhällsutvecklingsnämnden Socialnämnden

Effektiviseringsprogram – framtagande av åtgärder för en långsiktig ekonomi i balans

Uppdraget bedöms vara uppnått.

Kommunfastigheters förvärv av Gredelin Kommanditbolag ger kommunkoncernen full rådighet över kommunhusets utveckling. Förvärvet beräknas dessutom leda till årliga besparingar på två miljoner kronor.

Med utgångspunkt i ett förändrat arbetssätt har en modernisering och konsolidering av lokalerna i kommunhuset delvis genomförts. Syftet är ett effektivare lokalutnyttjande, en utökning av antal arbetsplatser, bättre arbetsmiljö, ökad samverkan och ett minskat klimatavtryck.

Kommunstyrelsens verksamheter arbetar kontinuerligt med att se över arbetssätt för att effektivisera arbetet, men också för att skapa förutsättningar för verksamheterna att arbeta så effektivt som möjligt.

Under året har pilotprojekt av en utskrifts- och utskickscentral respektive MinaMeddelanden (digital post) genomförts. Båda piloter avslutades före årets slut genom att lanseras och skjutas ut till kommunens alla medarbetare. Förhoppningen är att vi, genom att göra våra utskick digitala, kan spara pengar på arbetstimmar, kuvert, papper och porto.

Ett arbete pågår för att utveckla den digital arbetsplatsen, kallad "en arbetsplats i en digital tid". I och med övergången till ett mer funktionsbaserat arbetssätt i kommunhuset och delvis distansarbete har arbetet fått hög prioritet. Digitala mötesverktyg har varit viktiga pusselbitar i den framgången och integrationen av det nya intranätet Insidan med Teams är ytterligare ett steg på vägen i en välfungerande vardag. Intranätet ska fungera som ingången till en mer sammanhållen digital arbetsmiljö för kommunens medarbetare och chefer.

En rensning genomförs bland våra digitala enheter i kommunen - datorer, iPads och användarkonton. Med ordning och reda finns det pengar att spara, både i licenser och i driftkostnader.

En löpande översyn av blanketter och processer sker för att skapa ett enklare flöde och minska administrationen. Uppföljningsmodulen FIC har under året uppdaterats för att ledningen ska kunna följa ekonomiska data. Ett projekt för införande av Power BI som ett analysverktyg har också startats. Nya moduler i Stratsys är under införande och en gemensam plattform för ledning och styrning bedöms förenkla och förbättra för organisationen.

Förändringsarbete – att med avstamp i Agenda 2030 intensifiera arbetet för att utveckla nya effektiva arbetssätt, metoder och partnerskap samt en ändamålsenlig, behovsanpassad och kostnadseffektiv kommunorganisation

Uppdraget bedöms vara uppnått.

Att arbeta med förändringar är ett ständigt pågående arbete. HR-kontoret har under år 2022 sett över och förbättrat arbetsprocesser och rutiner. En arbetsmiljömodul för att skapa de bästa förutsättningarna för cheferna att arbeta med det systematiska arbetsmiljöarbetet har byggts upp i Stratsys. LAS-hanteringsprocessen har setts över i samband med ny lagstiftning och HR-kontoret har tagit över viss del av hanteringen från verksamheterna.

Informations- och kunskapsspridning till cheferna har strukturerats upp och sker via olika kanaler så som chefsportalen, HR-sändningar och kompetensduschar. Den årliga medarbetarundersökningen Medarbetarpulsen har utökats med frågor kring organisatorisk och social arbetsmiljö, vilket har lett till att cheferna inte behöver genomföra separata OSA-skyddsronder. Förberedelse har påbörjats för att utreda och förhoppningsvis implementera digitala personalakter under nästkommande år.

För att underlätta för medarbetarna samt för att höja säkerheten i våra digitala verktyg har implementering skett av så kallad Single Sign-on (SSO) i flera av våra stora, övergripande verksamhetssystem. Användaren loggar in en gång och sedan har tillgång till sina verktyg utan ytterligare inloggning.

Arbetet med att föra in dokumentation kring kommunens verksamhetssystem pågår i våra två nya moduler i Stratsys. Arbetet sker för att underlätta hanteringen av dokumentationen, för att höja säkerheten och för att skapa tydlighet och transparens.

För att bli ännu mer effektiva och få utväxling av samverkan har en gemensam e-tjänsteutvecklare anställts tillsammans med våra samverkanskommuner.

Under år 2022 har kommunledningskontoret fortsatt arbetet med att se över och förbättra arbetsprocesser och rutiner. Arbetet med utvärdering och framtagande av riktlinjer för digitala verktyg, både för politik och förvaltning, har fortgått. Ett led i detta arbete är upphandling av streamingtjänst och voteringsystem för kommunfullmäktige.

Troman Webb används idag som verksamhetssystem för administration och hantering av förtroendevalda i Knivsta kommun. En komplettering med webbmodulen Troman Publik har genomförts. Den publicerar automatiskt uppgifter om förtroendevalda, nämnder, uppdrag med mera på kommunens publika webbplats.

Hållbarhetsstrategen har tillsammans med folkhälsostrategen fortsatt arbetet med implementeringen av Agenda 2030. Arbetet med hållbarhetslöftena fortsätter och det kommer finnas möjlighet att teckna nya löften inom området hållbar samhällsutveckling.

Med utgångspunkt i ett förändrat arbetssätt har en modernisering och konsolidering av lokalerna i kommunhuset delvis genomförts. Syftet är ett effektivare lokalutnyttjande, en utökning av antal arbetsplatser, bättre arbetsmiljö, ökad samverkan och ett minskat klimatavtryck.

Kommunledningskontoret fortsätter samarbetet med de fem närkommunerna för att hitta smarta lösningar för att stötta varandra. Under våren har test genomförts där två kommuner har gått samman för att svara åt varandra inom Kontaktcenter. Resultatet var mycket lyckat. Knivsta kommun har tecknat ett avtal med Tierps kommun för att köpa tjänsten konsumentrådgivning,

vilket beräknas innebära en minskad kostnad.

En genomlysning har genomförts för att se på leverans, arkitektur och systemförvaltning, i syfte att få till en ändamålsenlig organisation och effektiva processer.

Inom byggenheten pågår arbetet med implementering av ett nytt ärendehanteringssystem. Systemet har kapacitet att möjliggöra automatisering av många administrativa processer. Ett utvecklingsarbete är också påbörjat avseende utveckling av den samlade samhällsbyggnadsprocessen inom såväl Samhällsbyggnadskontoret som Tillväxtkontoret. Tillsammans vill man säkra ett effektivt gemensamt arbetssätt som möter nuvarande och framtida behov.

Kontoren arbetar ständigt med förbättringar och effektivisering. Exempelvis görs alltid en utvärdering vid uppkomna vakanser om en återrekrytering ska göras och i så fall med vilken kompetens.

Lokaleffektivitet – framtagande av plan för ökad lokaleffektivitet inom alla verksamhetsområden

Uppdraget bedöms uppnått.

Under år 2022 innebar stängningen av Segerstaskolan rockader inom förskola, skola och gymnasium samt inom kultur- och fritidsverksamhet. Gredelby förskola stängdes hösten 2022 (beslutades 2021).

Utveckling av kommunhuset mot ett flexibla arbetssätt och fler arbetsplatser fortsätter. Under hösten 2022 anpassades västra delen av huset efter de nya förutsättningarna. Östra delen av huset utvecklas under 2023.

Kommunens äldreboenden är under förändring med utökning av antalet platser för bland annat en förbättrad kostnadseffektivitet. Projektet slutförs våren 2023. Dessa förändringar beräknas vara kostnadseffektiva. Fler platser på befintliga äldreboenden skjuter fram investeringar och förbättrar driftsekonomin.

Förskolan har ett överskott av platser. Att minska utbudet sänker kostnaden för lokalhyror. SCB:s senaste nationella befolkningsprognos visar att behovet av förskoleplatser kommer vara negativt på nationell nivå - den svåra frågan är hur efterfrågan kommer se ut lokalt.

På kort sikt gör en svagare bostadsmarknad det mer sannolikt att efterfrågan på förskoleplatser försvagas jämfört med tidigare år.

Fossilfri/koldioxidneutral kommun – minimera fossila drivmedel och plastanvändning i kommunkoncernens verksamheter med särskilt fokus på en giftfri förskola

Uppdraget bedöms uppnått.

Under år 2022 minskade antalet personbilar med konventionell förbränningsmotor från 17 fordon till 9. Fordonsparken förnyas successivt när leasingavtalen går ut och förstahandsalternativet som ska prövas är ren eldrift.

Vid årsskiftet 2021/2022 tillskapades ett flertal laddpunkter för att möjliggöra ökad eldrift i kommunens fordonspark.

Förvaltningen har jobbat med giftfri förskola i sju-åtta år. Alla våra kommunala verksamheter

följer anvisningarna gällande giftfri förskola.

Ett arbete har genomförts inom kommunen för att minimera plastanvändningen, framför allt inom förskolan.

Upphandlingar – med krav på hållbar konsumtion och handel inriktad mot cirkulär resurshushållning och delningsekonomi, ekologiska produkter och rättvisa produktionsvillkor

Uppdraget bedöms uppnått.

I kommunens riktlinjer för inköp och upphandling finns anvisningar för hur medarbetare i Knivsta kommun ska arbeta med upphandlingar.

I riktlinjerna framgår att kommunen i samtliga upphandlingar ska sträva efter att ställa så långtgående krav som möjligt för att främja social rättvisa och minska negativ miljöpåverkan.

Modern energiteknik och kretsloppsanpassad teknik för VA-hantering ska övervägas vid nybyggnation och planering av nya områden

Uppdraget bedöms uppnått.

Förberedelser pågår för att möta den nya vattentjänstlagen som börjar gälla vid årsskiftet 2022/23 bland annat genom att förvaltningen stärkt kompetensen inom området med en vattenstrateg med specialistkunskaper inom VA-hantering. Uppdraget hanteras även genom den revidering av kommunens VA-plan som startades under hösten 2022.

Doktorand från Högskolan i Gävle har fortsatt sitt kommundoktoranduppdrag i Knivsta kommun. Det sker inom ramen för projektet ”Future Proof Cities” som pågår under åren 2020-2025, och är ett led i Knivsta kommuns ambition att bli en föregångskommun för ett hållbart samhälle. Forskningsuppdraget har fokus på frågan *Hur kan lokala kretslopp och integrering av system för energi, vatten och näringsämnen bidra till en mer hållbar och resilient stadsutveckling med fokus på stadsdelar och medelstora städer?*

Under mandatperioden 2019-2022 har ett system för återföring av toalettavlopp från slutna tankar till åkermark i Knivsta kommun tagits i drift. Syftet är att minska utsläppen av näringsämnen från enskilda avlopp och i stället återföra dessa till åkermark. Därmed kan användningen av konstgödsel minska och det blir möjligt att ställa kretsloppskrav på enskilda avloppsanläggningar.

Vidare har en ureahygieniseringsanläggning tagits i drift. I den rena avloppsslam med kemikalien urea. Processen med att rena slam är relativt ny och i Sverige finns endast en handfull anläggningar.

Cykelvägar är prioriterade - cykelväg mellan Alsike och Uppsala ska bevakas i Fyrspårsavtalet

Uppdraget är delvis uppnått.

Arbetet är högt prioriterat och implementerat i Stadsutvecklingsstrategin och i Transportplan för hållbar mobilitet.

Samhällsbyggnadskontoret arbetar tillsammans med Trafikverket, Region Uppsala och Uppsala kommun bland annat i en åtgärdsvalstudie (ÅVS) för Fyrspårsavtalets omland för att skapa möjligheter till hållbart resande. I arbetet är gena och effektiva cykelförbindelser en viktig del för alla parter.

Plan för parkeringslösningar och stimulera ett minskat bilberoende

Uppdraget bedöms inte uppnått.

Transportplan för hållbar mobilitet, som även planeras innehålla en plan för parkeringslösningar för att göra bilen tillgänglig när den behövs men ändå stimulera till ett mer hållbart resande, har inte färdigställts under året.

Förvaltningen ska utveckla möjligheterna för den idéburna sektorn att utgöra en viktig aktör inom Knivsta kommun

Uppdraget bedöms inte uppnått.

Inga nya idéburna offentligt partnerskap (IOP) har startats under året. Det finns dock flertalet samverkansformer där kommunen samverkar med civilsamhället.

Alla kontor har under året fått möjlighet till en genomgång av hur samverkan kan ske med idéburen sektor. Ett material och en idébank är framtaget för att lätt kunna starta upp samverkan.

Inom enheten för säkerhet och beredskap pågår en analys över hur beredskapen ska hanteras i samverkan. Ett pågående arbete sker även inom området trygghet.

Nämnder ska redovisa vilka effektiviseringar som genomförts och vilka varaktiga ekonomiska effekter dessa har fått

Uppdraget bedöms uppnått.

Kommunfastigheters förvärv av Gredelinen KB ger kommunen full rådighet över kommunhusets utveckling och beräknas dessutom leda till årliga besparingar på två miljoner kronor. Med utgångspunkt i ett förändrat arbetssätt har en modernisering och konsolidering av lokalerna i kommunhuset delvis genomförts. Syften är ett effektivare lokalutnyttjande, en utökning av antal arbetsplatser, bättre arbetsmiljö, ökad samverkan och ett minskat klimatavtryck.

Kommunens äldreboenden är under förändring, med en utökning av antalet platser för förbättrad kostnadseffektivitet. Projektet beräknas vara slutfört under efter årsskiftet. Dessa förändringar beräknas vara kostnadseffektiva - fler platser på befintliga äldreboenden skjuter fram investeringar och förbättrar driftsekonomin.

Förskolan har ett överskott av platser. Att minska utbudet sänker kostnaden för lokalhyror.

Under år 2022 innebar stängningen av Segerstaskolan rockader inom förskola, skola och gymnasium samt inom kultur- och fritidsverksamheter. Gredelby förskola stängdes hösten 2022 (beslutades 2021).

Ett stort arbete har genomförts - och genomförs - för att skapa en digital arbetsmiljö där det är lätt och effektivt för kommunens medarbetare att arbeta. Detta innebär att mer arbetstid kan läggas på kärnuppdraget. Automatiserat kontoskapande är infört och kommer spara tid för både chefer och medarbetare.

En rensning genomförs bland våra digitala enheter i kommunen - datorer, iPads och användarkonton. Med ordning och reda finns det pengar att spara, både i licenser och i driftskostnader.

Kommunledningskontoret fortsätter samarbetet med de fem närkommunerna för att hitta smarta lösningar för att stötta varandra. Under våren har test genomförts där två kommuner har gått samman för att svara åt varandra inom Kontaktcenter. Resultatet är att vikariekostnaden sjunker. Knivsta kommun har tecknat ett avtal med Tierps kommun för att köpa tjänsten konsumentrådgivning. Avtalet beräknas innebära en minskad kostnad på upp till 100 000 kronor.

Kommunledningskontoret har tidigare genomfört en organisationsförändring för att effektivisera arbetet. Detta har inneburit minskad sårbarhet och effektivare processer. Kontoret täcker upp för varandra vid frånvaro, viket ger ett minskat antal tillfälligt anställda.

Innovationskontoret driver utveckling av fler automatiseringar i form av RPA (Robotic Process Automation). Automatiseringarna innebär att medarbetare kan ta bort vissa repetitiva och arbetsintensiva arbetsuppgifter som i stället sköts av en robot. På sikt innebär det att kommunens verksamheter får ett mindre behov att anställa fler även när andelen ärenden ökar. Det beräknas ge en positiv ekonomisk effekt över tid. Under år 2022 har Innovationskontoret utvecklat en RPA för ekonomiskt bistånd.

Ekonomienheten har genomfört översyn av avtal med leverantörer samt ökat andelen elektroniska fakturor vilket väntas leda till tidsbesparingar i fakturaflödet.

Ett samarbete inom Uppsam ska öka antalet gemensamma upphandlingar.

Analysverktyget Power BI är inköpt och utbildningar genomförs. Syftet är förbättra analys- och beslutsunderlag samt på längre sikt även att minska antalet verktyg för analys till ett samlat och kraftfullt verktyg. Utveckling av internkontrollen, från att omfatta uppföljning och utredning av verksamheten till att analysera verksamheternas risker och hantering av dem. Det nya arbetssättet förväntas innebära ett effektivare resursutnyttjande och förbättra kommunens riskhantering.

Inom Kultur och fritid har ett nytt bokningssystem för lokaler implementerats. Det kommer att effektivisera hanteringen av bokningar.

Olika typer av schemaläggning inom Kultur och fritid prövas. Syftet är att skapa så effektiva arbetslag som möjligt i de verksamheter där schemaläggning görs och därmed kunna hålla ned kostnader för timanställda.

Utbildningskontoret har effektiviserat den centrala administrationen vilket motsvarar ungefär 1,5 heltidstjänster. Elevhälsan har mött ett ökat antal invånare och elevers behov samt förhållit sig till nya förutsättningar/lagkrav med bibehållen personalstyrka. Vidare har tre förskolenheter avvecklats under mandatperioden. Lokalnyttjandet på övriga förskolor och på de kommunala grundskolorna har ökat.

3.6.3 Årets resultat

Kommunkoncernen

I koncernen ingår, förutom kommunen, förbund och bolag där kommunen har ägarandelar.

Föregående års koncernresultat var 90,9 miljoner kronor i en tid med låg inflation med låg ränta. Under 2022 har det skett tvära kast till det motsatta. Ur det perspektivet är det glädjande att kunna uppvisa ett resultat för 2022 som uppgår till 70,7 miljoner kronor och som motsvarar 5,4 procent av skatter, bidrag och kommunalekonomisk utjämning.

Roslagsvatten AB är verksam i Österåkers kommun, Vaxholms stad, Knivsta kommun, Vallentuna kommun och Ekerö kommun. Roslagsvatten AB distribuerar dricksvatten och renar avloppsvatten för drygt 112 000 invånare. Årets resultat var minus 28,7 miljoner kronor. Knivsta kommuns andel av resultatet motsvarar minus 2,6 miljoner kronor (föregående år 644 000 kronor). De främsta orsakerna till resultatförsämringen är stigande kostnader för räntor och el, där en stor andel är rörligt.

Enligt lagens intention ska VA-huvudmannen leverera VA till lägsta nödvändiga kostnad för VA-kunderna. Tidigare års positiva resultat kommer därför att disponeras för att finansiera årets underskott.

Under året lämnades brukningstaxan oförändrad medan anläggningstaxan höjdes med 7 procent i Knivsta. Intäkterna uppgick till 62,4 miljoner kronor (föregående år 59,8 miljoner kronor). Kostnaderna utgörs främst av personalkostnader (tjänster) och inköp av vatten. Bolaget har haft ett soliditetskrav (strävansmål) från ägarna på 10 procent, den 31 december 2022 var den ned till 6,8 procent.

Knivsta Kommunhus AB är moderbolag i kommunens bolagskoncern med dotterbolagen Kommunfastigheter i Knivsta AB och Knivstabostäder. Koncernmodern bedriver ingen verksamhet, men ska verka för den totala kommunnyttan, vara en sammanhållande funktion för koncernbolagen samt följa upp ägardirektiv och riktlinjer som lämnas av kommunfullmäktige. Resultatet var minus 291 kronor för år 2022.

Kommunfastigheter i Knivsta AB äger och förvaltar kommunens verksamhetslokaler. Årets resultat var 18,4 miljoner kronor inklusive utdelning från dotterbolag med 10,5 miljoner kronor (föregående års utfall 11,4 miljoner kronor, utdelning 0 kronor). Avsättning till bokslutsdispositioner var 7 miljoner kronor (föregående år 11,1 miljoner kronor). Nettoomsättningen ökade med cirka 3,5 procent – från 166,5 miljoner kronor till 172,4 miljoner kronor.

Kommunen är bolagets största hyresgäst med långsiktiga behov av lokaler för verksamheterna. Bolaget har en låg riskexponering och låg vakansgrad. Året innehåller en del underhållskostnader för läckage och vattenskador. Investeringen i sporthallen vid Adolfsbergsskolan blev klar för verksamhet under hösten. Inflationen har börjat påverka, det vill säga genom ett högre ränteläge, med högre pris på el och värme med mera. Det förändrade ränteläget har börjat påverka räntekostnaden, men trots det visar bolaget ett starkt resultat.

Ägarens avkastningskrav är beslutat i ägardirektiven och målet är att resultatet på lång sikt ska uppgå till 3 procent av omsättningen per år. Därutöver ska bolaget långsiktigt säkerställa en soliditet som uppgår till 10 procent. Vinstmarginalen efter skatt uppgick till 4,5 procent (6,9 procent föregående år), vilket ligger över det långsiktiga målet enligt ägardirektivet. Soliditeten i

bolaget har ökat ytterligare på grund av positivt rörelseresultat och låg investeringstakt. Målet för den synliga soliditeten är 10 procent och utfallet var 13,4 procent (13,9 procent föregående år).

Gredelinen KB förvärvades den 30 juni och resultatperioden avser 1 juli-31 december. Bolaget äger kommunhusfastigheten och förvaltningen sker genom Kommunfastigheter i Knivsta AB. Resultatet är 2 miljoner kronor.

Knivstabostäder AB är kommunens allmännyttiga bolag med drygt 600 hyreslägenheter. Resultat för året är 4,2 miljoner kronor (föregående år 3,8 miljoner kronor). Nettoomsättningen uppgick till 45,3 miljoner kronor (44,5 miljoner kronor föregående år). Hyrorna höjdes med 1,8 procent, vilket motsvarar intäktsökningen. Knivstabostäder har ett finansiellt mål på redovisat eget kapital om lägst 6 procent. Avkastningen på justerat eget kapital uppgick under året till 5,9 procent (5,6 procent), vilket är strax under det finansiella målet. Över tid uppnås dock målsättningen. Soliditeten var vid årets slut 26,5 procent (32,8 procent) vilket är något över ägardirektivets krav på minst 25 procent.

Under året fortsatte bygget av fastigheten Pingla (Vrå 1:791) i Alsike. Investeringen beräknas uppgå till drygt 130 miljoner kronor och 46 lägenheter. Projektet var kvalificerat för investeringsstöd, men sannolikt uteblir det statliga bidraget eftersom stödet är under avveckling. Beslut har också tagits om att flytta bostadskön till Uppsala bostadsförmedling 2022-04-01.

Alsike Fastighets AB är under avveckling. Under året har ingen verksamhet bedrivits men kostnader för avveckling har uppkommit. Under föregående år såldes allt markinnehav och förpliktelserna överläts till kommunen. Resultat för året är 0,1 miljon kronor (föregående år 10,3 miljoner kronor).

Brandkåren Attunda är ett kommunalförbund med räddningstjänstverksamhet. Medlemskommuner är Järfälla, Upplands-Bro, Sollentuna, Upplands Väsby, Sigtuna och Knivsta kommuner.

Kommunalförbundet redovisar ett positivt resultat om 2,7 miljoner kronor. Knivsta kommuns resultatandel motsvarar 216 000 kronor (97 000 kronor föregående år). Resultatet blev positivt genom ersättningar för sjukkostnader, återbetald bankgaranti samt rättelse av sociala avgifter. Exkluderas dessa effekter blir resultatet 7 000 kronor för kommunalförbundet.

Kommun

Kommunens resultat uppgår 2022 till 70,8 miljoner kronor (föregående år 59 miljoner kronor). Budgeterat resultat var 34,3 miljoner kronor, vilket innebär att resultatet är cirka 36 miljoner kronor bättre än budget.

Kommunens resultat, rensat från exploatering och reavinster, uppgick till 27,5 miljoner kronor. Exploateringsverksamhetens netto (verksamhet, exploateringsvinst och exploateringsbidrag infrastruktur) uppgår till 37,2 miljoner kronor (föregående år 44,1 miljoner kronor).

Resultatförbättringen förklaras med utdelning från kommunens bolag med 10,5 miljoner kronor. Rensat för utdelningen är resultatet nära oförändrat. Under året har skatteintäkter varit högre än budget medan nettokostnaden har varit lägre än budget.

Under året har pandemin covid-19 haft en mindre påverkan på kommunens verksamheter (första kvartalet främst; under 2021 hade pandemin en stor påverkan). Ersättning för sjuklönekostnader har utgått om cirka 2 miljoner kronor (cirka 5 miljoner kronor år 2021) och kostnaden för sjukfrånvaro har varit betydligt högre.

Skatter, bidrag och kommunalekonomisk utjämning var 80,7 miljoner högre än föregående år, vilket främst beror på förbättrade skatteintäkter. Skatteintäkterna påverkas av en förbättrad sysselsättning i Sverige, men också av en ökad folkmängd i Knivsta. Även övriga generella statsbidrag som skolmiljarden och bidrag till allmänna val påverkar positivt.

Nettokostnaden inklusive finansnetto ökade med 5,9 procent. Omräknat i kronor per invånare var ökningen 4,2 procent. Antalet invånare ökade med 1,6 procent under året och den årliga löneöversynens utfall var 2,2 procent. Tillsammans motsvarar det i huvudsak nettokostnadsökningen.

Verksamhetens intäkter minskade med 3 procent eller 8,5 miljoner kronor jämfört med föregående år. Ersättningar från staten avseende pandemin är en förklaring; den andra är att reavinster från försäljning av lägenheter var 0 kronor under året (föregående år 5,6 miljoner kronor). Avgifter och taxor var oförändrade 77,6 miljoner kronor och bidragen ökade med 20 miljoner kronor eller 23 procent.

Verksamhetens kostnader, inklusive avskrivningar, ökade med 75,6 miljoner kronor eller 5,2 procent. Detta under ett år då befolkningsökningen var 1,6 procent.

Lokaler och fastighetsrelaterade kostnader var oförändrade och hyresavtalen ökade med cirka 4,6 procent, exklusive evakueringsboendet Vardaga. Under 2021 hade kommunen en hyresrabatt för CIK avseende vaccinationsmottagning, samt underhållsarbete med takkonstruktionen som är jämförelsestörande.

Konsulter, program och licenser ökade med cirka 21 miljoner kronor under året – från 59 miljoner kronor till 80 miljoner kronor. It-driften utgör 18,5 miljoner kronor (ökning 2 miljoner kronor) och program och licenser 13,4 miljoner kronor (ökning 1,4 miljoner kronor). Konsulter används främst för utredningar för infrastruktur, planarbete och it-utveckling.

Bemanningsföretag uppgår till 10 miljoner kronor, varav vård- och omsorgstjänster utgör drygt 8 miljoner kronor.

Köp av huvudverksamhet ökade med 8,7 procent. Prisjusteringen i avtal för vård och omsorg landade på 1,9 procent (OPI), men ökade volymer gjorde att kostnaden ökade med 4,7 procent eller 4,8 miljoner kronor. För den pedagogiska verksamheten ökade kostnaden med 9,4 procent. Förskolan har fler barn i fristående förskolor än tidigare, vilket medför en ökad kostnad med 16 procent. Gymnasieskolans kostnad ökade med 4,8 procent eller 5 miljoner kronor. Placeringar och övrigt köp inom individ- och familjeomsorgen ökade med 28 procent eller 5,4 miljoner kronor.

För bidrag och transfereringar var ökningen 3,6 procent eller 628 000 kronor. Försörjningsstödet och föreningsbidragen är de största verksamheterna.

Kommunens enskilt största kostnad är löner – ökningen var 2,8 procent. Årets löneöversyn gav drygt 2,2 procent och antalet tillsvidareanställda medarbetare i kommunen ökade med 19 personer eller 1,9 procent. Kultur och fritid hade högst lönesummeutveckling, 8,4 procent eller 1,7 miljoner kronor. I grundskolan var utvecklingen 4,1 procent för lönesumman, medan vård och omsorg hade lägst med 1,8 procent. Den pedagogiska verksamheten står för lite drygt halva kommunens lönesumma (53 procent).

Resultat

	2018	2019	2020	2021	2022
Knivsta kommun	-18 588	17 868	38 792	59 017	70 842
Knivsta Kommunhus AB					20 900
Kommunfastigheter i Knivsta AB	12 057	10 093	20 535	11 423	18 360
Gredelinen KB					2 030
Knivstabostäder AB	6 182	2 112	6 372	3 791	4 239
Alsike Fastighets AB	-395	-249	3 991	10 279	102
Brandkåren Attunda	178	299	580	97	216
Roslagsvatten AB	3 162	5 247	1 826	644	-2 620
Elimineringar	-3 698	-3 812	-3 894	5 693	-43 345
Totalt resultat	-1 102	31 558	68 202	90 944	70 724

3.6.4 Ekonomisk ställning

3.6.4.1 Låneskuld och ränterisk

Kommunkoncernen har en långfristig skuld som är drygt 1,6 miljarder kronor. Det är en oförändrad nivå mot föregående år, men ger till viss del en falsk bild, eftersom en del av låneskulden redovisas under kortfristiga skulder. Om detta inkluderas har det varit en ökning med cirka 152 miljoner kronor under året. Ökningen är relaterad till investering i hyreslägenheter i Alsike (64 miljoner kronor), vatten och avlopp, samt förvärv av kommanditbolaget Gredelinen (135 miljoner kronor).

Kommunkoncernens totala låneskuld uppgår till 1,6 miljarder kronor. En stor skuld innebär att kommunkoncernen är sårbar för ränteförändringar. På kort sikt (5 år) används bland annat ränteswappar för att "försäkra" koncernen mot kortsiktiga ränteförändringar. Användandet regleras strikt i en finanspolicy.

En ränteförändring med 1 procent motsvarar 16 miljoner i ökade räntekostnader. Det är en hög ränterisk, vilket motsvarar cirka 1,5 procent av skatter, bidrag och kommunalekonomisk utjämning. Det skulle även kunna påverka kommunen, eftersom kommunen borgar för lånen. Idag finns det inga indikationer på att så är fallet, eftersom de kommunala bolagen har en god ekonomi med en genomsnittlig räntebindningstid på 3 år.

Kommunkoncernens största låneskuld finns i Kommunfastigheter i Knivsta AB som tillhandahåller verksamhetslokaler till kommunens förvaltningar. Drygt 1,3 miljarder av skulden finns placerad här.

Kommunens låneskuld består även av en finansiell leasing avseende hyresavtal (förskolor och grundskolor) – total långfristig skuld är 896 miljoner kronor (996 miljoner kronor föregående år). I koncernsammanställningen elimineras merparten av leasingskulden och då återstår 92 miljoner kronor.

De kommande 3-5 åren beräknas skulden öka genom den VA-investering som Knivstavatten AB har i uppdrag att genomföra. Det kommer att påverka kommunkoncernens skuld med närmare 500-700 miljoner kronor.

Den långfristiga skulden i kronor per invånare är ökande, men genom fler invånare blir den lägre i kronor per invånare (20 133 invånare 31 december). Den långfristiga skulden i kronor per invånare var 80 175 kronor per invånare i kommunkoncernen (31 december 81 443 kronor per invånare).

	2020	2021	2022
Knivsta kommun	256 957	995 672	895 561
Kommunfastigheter i Knivsta AB	1 225 000	1 115 000	1 185 000
Gredelinen KB			124 761
Knivstabostäder AB	106 000	106 000	140 000
Alsike Fastighets AB	0	0	0
Brandkåren Attunda	13 672	13 192	12 798
Roslagsvatten AB	154 220	155 027	176 697
Elimineringar*		-770 862	-920 653
Total långfristig skuld	1 755 849	1 614 029	1 614 164

*) år 2020 var inte alla hyresavtal klassificerade som finansiell leasing.

3.6.4.2 Soliditet

Soliditeten visar hur stor andel av tillgångarna som finansieras med eget kapital. Kommunkoncernens soliditet var 24,7 procent, inklusive pensionsförpliktelse, den 31 december år 2022 (föregående årsskifte uppgick den till 24,5 procent). Trots ett bra resultat är förändringen av soliditeten marginell, vilket beror på att tillgångarna vuxit.

För kommunen har soliditeten ökat till 31,4 procent, inklusive pensionsförpliktelsen (vid föregående årsskifte 27,6 procent). Soliditeten påverkas negativt av införandet av finansiell leasing för alla hyresavtal. Detta vägs till viss del upp av årets resultat.

Framtiden är ovanligt osäker. Planerade investeringar (VA) kommer att påverka tillgångar och skulder, samtidigt som ekonomiskt svåra år väntar framöver. Det betyder sannolikt en försvagning av soliditeten.

	2020	2021	2022
Knivsta kommun	56,6%	34,1%	37,9%
Knivsta Kommunhus AB			100,0%
Kommunfastigheter i Knivsta AB	12,0%	15,0%	14,4%
Gredelinen KB			1,5%
Knivstabostäder AB	33,1%	32,8%	26,5%
Alsike Fastighets AB	68,0%	85,2%	99,8%
Brandkåren Attunda	13,5%	13,6%	13,1%
Roslagsvatten AB	9,2%	8,4%	6,8%
Soliditet kommunkoncernen	25,9%	29,4%	29,2%
Soliditet kommunkoncernen inkl pensionsförpliktelse	21,0%	24,5%	24,7%

3.7 Balanskravsresultatet

Kommunallagen ställer krav på Sveriges kommuner att, för varje enskilt år, ha balans i sin ekonomi. Detta så kallade balanskrav innebär att intäkter ska överstiga kostnader i kommunernas budget.

Ett negativt balanskravsresultat ska enligt kommunallagen återställas inom tre år. Vid ingången av budgetåret 2022 fanns inget negativt resultat att återställa för Knivsta kommun.

Avsättning till resultatutjämningsreserv (RUR) görs vid positiva resultat. RUR:en kan disponeras kommande år om skatteintäkterna till exempel påverkas negativt till följd av en försvagad konjunktur eller vid ett negativt balanskravsresultat.

År 2022 var ingående balans för resultatutjämningsreserven 40 miljoner kronor för Knivsta kommun. Årets resultat möjliggjorde ytterligare avsättning, som gjordes med 40 miljoner kronor. Således uppgick RUR till 80 miljoner kronor den 31 december 2022.

Behållningen i resultatutjämningsreserven får enligt riktlinjer högst uppgå till 10 procent av skatter, bidrag och kommunalekonomisk utjämning, vilket motsvarar cirka 130 miljoner kronor.

Balanskravsutredning

Balanskravsutredning	2020	2021	2022
Årets resultat	38 792	58 616	70 842
Samtliga realisationsvinster (avgår)	5 763	5 655	0
Realisationsvinster enligt undantagsmöjlighet	0	0	0
Realisationsförluster enligt undantagsmöjlighet	0	0	0
Orealiserade förluster i värdepapper	0	0	0
Återföring av orealiserade förluster i värdepapper	0	0	0
Årets resultat efter balanskravjusteringar	33 029	52 961	70 842
Medel till resultatutjämningsreserv (RUR)	20 000	20 000	40 000
Medel från resultatutjämningsreserv (RUR)	0	0	0
Årets balanskravsresultat	13 029	32 961	30 842
<i>Balanskravsunderskott från tidigare år</i>	<i>-1 885</i>	<i>0</i>	<i>0</i>
Balanskravsresultat att återställa	0	0	0
IB ackumulerade ej återställda negativa resultat	-1 885	0	0
Årets balanskravsresultat enligt balanskravsutredningen	13 029	32 961	30 842
+ synnerliga skäl att inte återställa	0	0	0
UB ackumulerade negativa resultat att återställa inom 3 år	0	0	0
UB ackumulerade ej återställda negativa resultat	0	0	0

3.8 Väsentliga personalförhållanden

Den 31 december var 1 095 personer tillsvidareanställda i Knivsta kommunkoncern. Motsvarande siffra 2021 var 1 081 personer.

Kommunkoncernen	Tillsvidareanställda 2020	Tillsvidareanställda 2021	Tillsvidareanställda 2022
Knivsta kommun	960	990	1 009
Kommunfastigheter i Knivsta AB	43	44	42
Alsike Fastighets AB	2	2	0
Knivstabostäder AB	3	3	3
Roslagsvatten AB	19	21	22
Brandkåren Attunda	21	21	19
Totalt	1 048	1 081	1 095

Könsfördelningen i kommunen är oförändrad i förhållande till år 2021, med 79 procent kvinnor och 21 procent män. Könsfördelningen för chefer är 74 procent kvinnor och 24 procent män. Detta innebär att ledarindex – som anger hur andelen kvinnliga chefer speglar andelen kvinnor i kommunen – är 92 procent.

Den externa personalomsättningen uppgår till 8 procent för år 2022. Under året har Knivsta kommun anställt 81 personer utifrån. 137 personer har slutat och lämnat kommunen (inklusive pensionsavgångar).

Den totala personalomsättningen (internt och externt) uppgick till 22 procent år 2022. År 2021 var den totala personalomsättningen 15,7 procent.

En kompetensförsörjningsplan, inklusive kompetensinventering, arbetades fram under 2021. Vissa befattningar antas utgöra bristyrken i närtid. Exempel på dessa är befattningar som sjuksköterskor inom äldreomsorg, erfarna socialsekreterare, lärare inom fritidshem och praktisk eller estetiska ämnen, samhällsplanerare samt upphandlare. En ny kompetensinventering kommer att genomföras under våren 2023.

Löneöversynen i kommunen för tillsvidareanställd personal utmynnade i en löneökning om 2,2 procent av lönesumman (2,2 procent år 2021). Medianlönen år 2022 för kvinnor ligger i princip på motsvarande nivå som männens (kvinnors medianlön utgjorde 100,4 procent av männens)

Sjukfrånvaro %	Knivsta kommun		Kommunkoncernen		Uppsala län
	2021	2022	2021	2022	2021
Sjukfrånvaro > 50 år	7,7	8,2	7,1	8,1	8,5
Sjukfrånvaro 30-49 år	6,4	6,2	6,2	6,2	7,4
Sjukfrånvaro < 29 år	6,1	5,6	6,1	5,6	7,9
Långtidssjukfrånvaro > 60 dagar	30,6	28,5	30,3	28,5	33,8
Sjukfrånvaro kvinnor	7,4	7,4	7,3	7,4	8,4
Sjukfrånvaro män	4,8	4,8	4,5	4,6	5,1
Totalt	6,8	6,8	6,6	6,7	7,8

Under året har sjukfrånvaron totalt varit 6,8 procent i Knivsta kommun, vilket är samma som år 2021. För kvinnor var sjukfrånvaron 7,4 procent och för män uppgick sjukfrånvaron till 4,8 procent. Långtidssjukfrånvaron minskade från 30,6 till 28,5 procent.

Variationen inom kommunens verksamheter är stor vad gäller sjukfrånvaro – från 0,0 procent (Innovationskontoret) till 7,8 (Vård- och omsorgskontoret). Kommunfastigheter i Knivsta AB och Knivstabostäder AB hade tillsammans en sjukfrånvaro på i genomsnitt 5 procent för år 2022.

3.9 Förväntad utveckling

Våra framskrivningar

Framtiden måste vara hållbar och hållbarhetsdimensionerna behöver hänga ihop - socialt, miljömässigt och ekonomiskt. Kommunens långtidsprognos är en del i arbetet med långsiktig hållbarhet. Prognosen är baserad på kommunens befolkningsprognos och använder en modell från Sveriges Kommuner och Regioner (SKR) för beräkning av framtida skatteintäkter och utjämningsbidrag.

Långtidsprognosen grundar sig på följande siffror och värden:

- Skatteprognosen från december 2022, med skattesatsen 20:91 kronor.
- Kommunens befolkning den 1 november 2022 - därefter räknas befolkningen upp utifrån kommunens antagande för befolkningstillväxt (befolkningsprognos).
- Uppräknade kostnader för inflation (följer SKR:s prisindex för kommunal verksamhet).
- Ett årligt krav på effektivisering om 0,5 procent, vilket motsvarar cirka 10 miljoner kronor.
- Resultatmålet, vilket är resultatet i förhållande till skatteintäkter och generella statsbidrag, är en procent (kommunens riktlinjer för god ekonomisk hushållning).
- Utgångsläget är nuvarande kvalitet och servicenivå, det vill säga andelen som nyttjar våra verksamheter är konstant och ambitionsnivån utgår från år 2022.

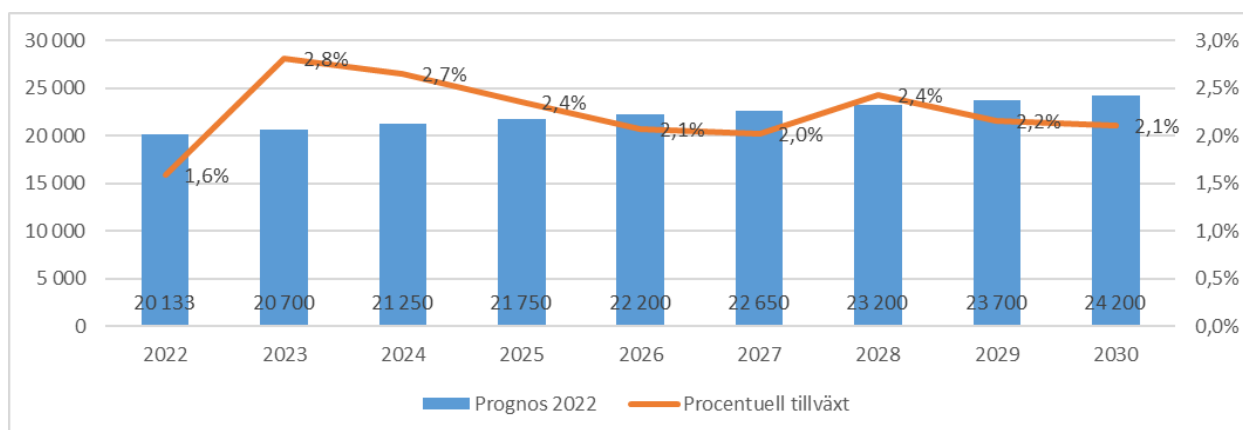
Resultat i miljoner kronor	Prognosticerat resultat i kommunen	Resultatmål i kommunen	Avvikelse mot resultatmål i kommunen
2023	-7	13	-21
2024	-10	14	-24
2025	-13	15	-28
2026	-18	15	-33
2027	-46	16	-62
2028	-47	17	-64
2029	-49	18	-66

Långtidsprognosen visar underskott kommande år. Prognoserna är dock förenade med stor osäkerhet och historien visar att kommuner med ekonomiska utmaningar tar ansvar för ekonomin och tvingas prioritera.

Orsaken till den negativa prognosen är bland annat en demografi med fler äldre, vilket gör att ekonomin blir mer ansträngd för kommunen. Det kommer även att krävas investeringar för att bygga förskolor, skolor och annan infrastruktur. Driftkostnaderna växer snabbare än skatteintäkter och generella statsbidrag. Signalvärdet med långtidsprognosen är att det kommer att krävas utveckling och förändring av arbetssätt för att få en ekonomi i balans.

Demografi

Fortsatt befolkningstillväxt bidrar till såväl ökade skatteintäkter som kostnader. Fram till år 2030 bedöms kommunen växa med drygt 4 000 nya invånare, eller med cirka 20 procent. Historiskt inflyttningsnetto har främst utgjorts av barnfamiljer.



Diagrammet nedan visar förväntad ökning av olika ålderskategorier i Knivsta kommun fram till år 2025 respektive år 2030. De åldersgrupper som har störst påverkan på verksamhet och ekonomi är barn och unga, samt äldre äldre (+80 år). Gruppen +80 år förutspås växa mest procentuellt.

Utmaningar

För Sveriges Kommuner och Regioners (SKR:s) är framtidsutmaningen att färre ska försörja fler. Skatteintäkterna kommer alltså inte att öka lika mycket som behovet av kommunal service när andelen äldre blir fler i samhället.

Offentlig sektor står därmed inför en kompetensförsörjningsutmaning. Många medarbetare går i pension och nya medarbetare ska rekryteras. SKR har räknat ut att offentlig sektor behöver anställa all tillgänglig arbetskraft på arbetsmarknaden för att ersätta pensionsavgångar och hantera en växande välfärdsleverans. Det är en orealistisk ekvation, men visar tydligt hur knivskarp konkurrensen om framtidens medarbetare kommer att vara.

Nytt pensionsavtal 2023 kommer att höja pensionskostnaderna påtagligt framöver. Även den höga inflationstakten har stor påverkan på kostnaden (värdesäkring av pensionerna).

Kommunkoncernen ingår indirekt i långtidsprognosen genom att hyreskostnaden räknas upp – men en högre räntekostnad kompenseras inte fullt ut av högre hyresintäkter. De kommunala bolagens ekonomi kommer därför att utmanas de närmaste åren.

4 Driftredovisning

Driftredovisningen redovisas i två tabeller. Den första tabellen redovisar nettokostnad per nämnd; den andra redovisar per verksamhetsområde.

Resultatet för kommunens styrelse och nämnder uppgår till 18,6 miljoner kronor (föregående år 31,3 miljoner kronor). Den totala nettokostnaden ökade med 5,9 procent mellan år 2021 och 2022.

Kommunstyrelsens nettokostnad ökade med 6,6 procent. Budgetavvikelsen var totalt minus 1,7 miljoner kronor. Verksamheter som näringsliv, idrottsanläggningar och kommunhusfastigheten visar underskott med 7 miljoner kronor. Verksamheter med positiv budgetavvikelse är politik, totalförsvar, kommunledningskontor och it-drift, som visar ett samlat överskott med 5 miljoner kronor.

Utveckling av kommunhusfastigheten har inneburit kostnader av engångskaraktär (cirka 2 miljoner kronor). Idrottsanläggningar fick helårseffekt av hyra för ishall och sporthallar (år 2021 hyrdes den ena hallen ut som vaccinationsmottagning och ishallen var stängd för underhåll en period med hyresrabatt som följd). Verksamhetens fritidsanläggningar gjorde ett underskott för året med 3,7 miljoner kronor och sammantaget gjorde kultur och fritid ett underskott med 2,9 miljoner kronor.

Samhällsutvecklingsnämnden har en nettokostnadsutveckling om 42,5 procent, vilket förklaras av mycket höga exploateringsersättningar under 2021. Mer rättvisande är att exkludera exploateringsersättningen och då är kostnadsutvecklingen negativ, minus 4,8 procent jämfört med föregående år. Nämnden hade en positiv budgetavvikelse med 5,1 miljoner kronor. Gator och vägar visar överskott med 7,5 miljoner kronor medan vindkraftverkets överskott är 1,8 miljoner kronor. Under 2022 ökade beläggningen på de kommunala parkeringarna och intäkterna steg tydligt jämfört med året innan. Att vindkraftverket gör stort överskott beror på de höga elpriserna.

Negativ avvikelse har trafikövervakning (minus 838 000 kronor), planverksamheten (minus 1,58 miljoner kronor) och affärsverksamheten avfall (minus 2 miljoner kronor).

Avfallsverksamhetens budgetavvikelse förklaras med fortsatt höga kostnader för kretsloppsparken efter pandemin, samt uteblivna intäkter på grund av senarelagd lagstiftning om ersättning för insamlade förpackningar.

Socialnämndens nettokostnadsökning var 7,4 procent. Omsorg enligt LSS fortsätter att öka kraftigt genom fler brukare och större omsorgsinsatser (nettokostnadsökningen för LSS ordinärt boende är 20 procent). Hemtjänsten har en situation med färre insatser och en sänkt nettokostnad mot föregående år (minus 9,4 procent). Under året har äldreboenden byggts om för att skapa fler platser, vilket medfört engångskostnader för ökad bemanning och flytt till evakueringsboende. Flyktingmottagandet redovisar återigen ett överskott, vilket beror på gynnande beslut i domstol (Knivsta kommun) och retroaktiva ersättningar från Migrationsverket.

Nämndens totala budgetavvikelse var 5,5 miljoner kronor. Insatser för äldre och personer med funktionsvariationer har en positiv budgetavvikelse på 7,5 miljoner kronor, medan individ- och familjeomsorgen visar negativ avvikelse med 4,5 miljoner kronor.

Utbildningsnämndens nettokostnad ökade med 4,5 procent. Även denna nämnd påverkas av engångskostnader. Under året dömdes Segerstaskolans lokaler ut för undervisningsändamål, varefter verksamhet och elever flyttades till en nybildad enhet – Valloxskolan.

Antalet barn och elever har fortsatt öka under 2022. Förskolebarnen har ökat med 14 barn till totalt 1 335; grundskolan har ökat med 62 elever till 3 217 elever. Detta avspeglar sig också i nettokostnadsutvecklingen, tillsammans med den årliga pris- och löneutvecklingen.

Budgetavvikelsen var positiv med 8,8 miljoner kronor. Förskolans verksamhet utgör 6,6 miljoner kronor, men även vuxenutbildning och SFI, anpassad grundskola och måltidsverksamheten gör överskott med totalt cirka 4,5 miljoner kronor. På den negativa sidan finns grundskolan och gymnasieskolan med cirka 1 miljon kronor i underskott vardera.

Bygg- och miljönämndens nettokostnad ökade med 3,8 procent. De externa intäkterna sjönk med cirka 20 procent, vilket förklaras med rekordmånga bygglov under pandemin. Även bruttokostnaden minskade till följd av förändringar av verksamhet. Budgetavvikelsen var positiv med 267 000 kronor.

Driftredovisning styrelse/nämnd

	Budget 2022	Rev. budget 2022	Tillägg/ avdrag 2022	Intäkter 2022	Intäkter 2021	Kostnader 2022	Kostnader 2021	Netto- kostnad 2022	Budget avvikelse År 2022
Kommunstyrelsen	186 079	188 030	3 356	50 179	44 278	243 247	225 342	193 068	-1 682
Samhällsutvecklingsnämnden	39 710	41 710	7 205	65 476	84 018	109 257	114 734	43 781	5 134
Socialnämnden	323 114	323 114	-1 960	92 174	82 169	407 844	380 003	315 670	5 484
Utbildningsnämnden	720 776	720 776	7 482	118 040	108 026	837 500	793 272	719 460	8 798
Bygg- och miljönämnden	9 564	9 564	168	7 980	10 103	17 445	19 222	9 465	267
Övriga nämnder	3 374	3 374	526	63	0	3 396	2 012	3 333	567
Finansförvaltningen	0	0	-16 778	49 205	46 374	-8 353	13 734	-57 558	40 780
Avgår interna poster	-42 358	-26 659	0	-87 149	-83 694	-87 149	-83 694	0	0
verksamhetens intäkter och verksamhetens kostnader i resultaträkningen	0	0	0	-16 803	-4 468	-15 326	-17 165	1 478	-1 478
Verksamhetens intäkter och verksamhetens kostnader enligt resultaträkning	1 240 259	1 259 909	0	279 164	286 807	1 507 860	1 447 460	1 228 696	31 213

Driftredovisning verksamhet

	Budget 2022	Rev. budget 2022	Tillägg/ avdrag 2022	Intäkter 2022	Intäkter 2021	Kostnader 2022	Kostnader 2021	Netto- kostnad 2022	Budget avvikelse År 2022
Politisk verksamhet	17 831	17 831	349	63	15	16 778	17 052	16 715	1 465
Infrastruktur, skydd mm	74 837	77 437	7 373	42 058	63 897	121 377	120 488	79 319	5 491
Fritid och kultur	71 061	71 061	766	12 070	8 829	86 776	79 727	74 706	-2 879
Pedagogisk verksamhet	719 016	719 017	7 659	89 830	82 508	809 386	765 993	719 557	7 120
Vård och omsorg	318 185	318 185	-1 960	79 401	72 420	390 691	367 797	311 291	4 934
Särskilt riktade insatser	5 499	5 499	0	13 129	10 096	17 943	12 811	4 814	685
Affärsverksamhet	0	0	0	36 418	32 845	36 590	36 004	171	-171
Gemensamma verksamheter	76 188	77 538	2 590	60 943	57 984	139 146	134 714	78 203	1 925
Finansförvaltningen	-42 358	-26 659	-16 778	49 205	46 374	-8 353	13 734	-57 558	14 121
Avgår interna poster	0	0	0	-87 149	-83 694	-87 149	-83 694	0	0
Justeras: Poster som ej är hänförliga till verksamhetens intäkter och verksamhetens kostnader i resultaträkningen	0	0	0	-16 803	-4 468	-15 326	-17 165	1 478	-1 478
Verksamhetens intäkter och verksamhetens kostnader enligt resultaträkning	1 240 259	1 259 909	0	279 164	286 807	1 507 860	1 447 460	1 228 696	31 213

5 Investeringar

5.1 Investeringar kommunkoncernen

Koncernens totala investeringsutgift för 2022 uppgick till 367 miljoner kronor. Det är en kraftig ökning från föregående år, då den totala investeringen uppgick till 134 miljoner kronor. I ökningen ingår ett finansiellt förvärv av bolaget Gredelinen KB med 131,2 miljoner kronor. De materiella investeringarna uppgick till 236,1 miljoner kronor (föregående år 131,9 miljoner kronor).

Kommunens investeringar uppgick till 58,5 miljoner kronor inklusive finansiella investeringar, där huvuddelen avser infrastruktur. Avvikelsen är stor från den budgeterade investeringsplanen – hela 115,8 miljoner kronor, vilket är i linje med tidigare år. Ett annat sätt att mäta avvikelsen är genomförandegraden på 33,5 procent (föregående år 46 procent). Det finns många orsaker till att investeringar inte blir genomförda eller får ändrade tidplaner. I en kommunal organisation kan förändrade politiska beslut påverka, eller att det saknas personella resurser för genomförande av investeringen. Även ekonomiska aspekter kan påverka, som att resurser för framtida drift och underhåll saknas i verksamheten.

Roslagsvatten AB:s investeringar består av nya anläggningar; upprustning av pumpstationer, reningsverk och ledningsnät; samt inventarier till verksamheten. För Knivsta uppgick årets investeringsandel till 43,3 miljoner kronor (26,8 miljoner kronor).

Kommunfastigheter i Knivsta AB slutförde bygget av ny sporthall vid Adolfsbergsskolan. Sporthallen började nyttjas höstterminen 2022 och den totala investeringen var drygt 60 miljoner kronor. Övriga investeringar är sedan vanligt fastighetsunderhåll. Årets investeringsutgift i materiella tillgångar uppgick till totalt 55,2 miljoner kronor (27,3 miljoner kronor föregående år). Den finansiella investeringen på 131,2 miljoner kronor utgör förvärvet av Gredelinen Kommanditbolag som äger kommunhusfastigheten. Affären genomfördes den 30 juni 2022.

Knivstabostäder AB:s investeringar uppgick till 73,1 miljoner kronor (15,5 miljoner kronor föregående år). Bygget av hyresfastigheten Pingla i området Alsike med 60 lägenheter utgör den stora merparten, där den totala investeringen beräknas till 130 miljoner kronor. Färdigställande sker under 2023. Övriga investeringar är underhållsinvesteringar.

Brandkåren Attunda. Knivsta kommuns andel av kommunalförbundets investeringar utgjorde 6,6 miljoner kronor (4 miljoner kronor föregående år). Investeringar avser fastigheter, fordon, maskiner och inventarier.

	Utgift 2020	Utgift 2021	Budget 2022	Utgift 2022
Knivsta Kommun	67 924	163 071	174 220	58 464
Knivsta Kommunhus AB				0
Kommunfastigheter i Knivsta AB	30 989	27 268	-	186 339
Gredelinen KB				0
Knivstabostäder AB	6 384	15 481	-	73 066
Alsike Fastighets AB	77	0	-	0
Brandkåren Attunda	2 781	3 984	-	6 564
Roslagsvatten AB	24 503	26 804	-	42 618
elimineringar		-102 600		
Total utgift	132 657	134 008	174 220	367 051

5.2 Investeringar kommunen

Årets investeringsutgift för kommunen var 57,8 miljoner kronor exklusive finansiella investeringar – budgeterat var 174 miljoner kronor. Finansiell investering gjordes genom ökad medlemsinsats till Kommuninvest 633 000 kronor under året.

Verksamhetsinvesteringarna utgör 82 miljoner kronor av investeringsplanen. Årets större verksamhetsinvesteringar är infrastruktur som befintligt gatunät, belysning och armatur, trafiksäkerhetshöjande åtgärder samt cykelvägar (totalt cirka 19 miljoner kronor). Inom kultur och fritid har den nya sporthallen vid Adolfsbergsskolan utrustats och försetts med redskap för drygt 1 miljon kronor.

Markförvärv har gjorts under året för 6,3 miljoner kronor (Vrå och Särsta). Investering i Knivsta kommunhus för anpassning till aktivitetsbaserat arbetssätt och återbrukade inventarier har uppgått till 6,6 miljoner kronor.

Socialnämnden och bygg- och miljönämnden hade inga genomförda investeringar under året (avvikelse 2,1 miljoner kronor). Utbildningsnämnden reinvesterade i utrustning till förskolor och grundskolor för cirka 1 miljon kronor, vilket är en avvikelse med 1,5 miljon kronor från investeringsplanen. It-investeringar (infrastruktur och utrustning) var 0 kronor, vilket är en avvikelse på cirka 8 miljoner kronor. Under samhällsutvecklingsnämnden har varken cykelramper eller en ny järnvägsbro genomförts, eftersom Trafikverket inte genomfört ett brobygge (avvikelse 20 miljoner kronor). Ombyggnationen av Centralvägen har påbörjats och kommer att slutföras under 2023 (avvikelse 8 miljoner kronor).

Exploateringsinvesteringar var budgeterade till 93 miljoner kronor och utgiften var 19 miljoner kronor. Investeringar har genomförts i området Brännkärrsskogen och Alsike Nord i Alsike, samt området Sågen i centrala Knivsta. Exploateringsinvesteringar genomförs av kommunen genom exploateringsavtal med exploatörer som finansierar investeringen. Flertalet exploateringsinvesteringar har inte genomförts enligt planering, vilket beror på beslut om detaljplaner, exploateringsavtal, bostadsbyggande med mera.

Investeringar per nämnd

Färdigställda projekt	Utgifter sedan projektens start			Varav: årets investeringar					
	Beslutad totalutgift	Ackumulerad utgift	Avvikelse	KF Budget	Utökad investeringsplan	Summa investeringsram	Årets utgift	Avvikelse	
Kommunstyrelsen - Kultur och fritid	1 100	1 195	-95	500	600	1 100	1 195	95	
Kommunstyrelsen - Övrigt	7 600	6 300	1 300	7 600	0	7 600	6 300	-1 300	
Kommunstyrelsen - finansiell leasing	0	0	0	0	0	0	1 982	1 982	
Samhällsutvecklingsnämnden - Drift	20 100	21 426	-1 326	20 100	0	20 100	21 426	1 326	
Samhällsutvecklingsnämnden - Exploatering	3 000	2 768	232	3 000	0	3 000	2 768	-232	
Socialnämnden	0	0	0	0	0	0	0	0	
Utbildningsnämnden	1 445	1 240	205	1 445	0	1 445	1 240	-205	
Bygg- och miljönämnden	0	0	0	0	0	0	0	0	
Summa färdigställda projekt	33 245	32 928	317	32 645	600	33 245	34 910	1 665	
Pågående projekt	Beslutad totalutgift	Ackumulerad utgift	Avvikelse	KF Budget	Utökad investeringsplan	Summa investeringsram	Årets utgift	Avvikelse	
Kommunstyrelsen - Kultur och fritid	75	0	75	75	0	75	0	-75	
Kommunstyrelsen - Övrigt	17 250	6 602	10 648	20 650	-3 400	17 250	6 602	-10 648	
Kommunstyrelsen - finansiell leasing	0	0	0	0	0	0	0	0	
Samhällsutvecklingsnämnden - Drift	30 700	315	30 385	28 400	2 300	30 700	315	-30 385	
Samhällsutvecklingsnämnden - Exploatering	123 000	43 355	79 645	89 500	0	89 500	16 004	-73 496	
Socialnämnden	1 100	0	1 100	1 100	0	1 100	0	-1 100	
Utbildningsnämnden	1 350	0	1 350	1 350	0	1 350	0	-1 350	
Bygg- och miljönämnden	1 000	0	1 000	500	500	1 000	0	-1 000	
Summa pågående projekt	174 475	50 272	124 203	141 575	-600	140 975	22 921	-118 054	
Summa investeringsprojekt	207 720	83 200	124 520	174 220	0	174 220	57 831	-116 389	

6 Resultaträkning

Belopp i tusen kronor

	Not	Kommun			Kommunkoncernen	
		Utfall helår 2022	Utfall helår 2021	Budget helår 2022	Utfall helår 2022	Utfall helår 2021
Verksamhetens intäkter	3	279 164	286 807	301 457	404 554	429 663
Verksamhetens kostnader	4	-1 377 222	-1 312 498	-1 523 366	-1 510 571	-1 443 185
Avskrivningar	5	-130 594	-120 503	-38 000	-115 502	-107 382
Verksamhetens nettokostnader		-1 228 652	-1 146 195	-1 259 909	-1 221 519	-1 120 904
Skatteintäkter	6	1 133 326	1 091 142	1 114 030	1 133 326	1 091 142
Generella statsbidrag och utjämning	7	173 748	135 211	171 917	173 748	135 211
Verksamhetens resultat		78 422	80 158	26 038	85 555	105 448
Finansiella intäkter	8	16 803	4 468	15 002	2 295	530
Finansiella kostnader	9	-24 383	-25 609	-6 750	-17 125	-15 034
Resultat efter finansiella poster		70 842	59 017	34 290	70 724	90 944
Extraordinära poster		0	0	0	0	0
Årets resultat		70 842	59 017	34 290	70 724	90 944
Överskott av skatter och bidrag		5,4%	4,8%	2,7%	5,4%	7,4%

7 Balansräkning

	Not	Kommun		Budget helår 2022	Kommunala koncernen	
		Utfall 2022-12-31	Utfall 2021-12-31		Utfall 2022-12-31	Utfall 2021-12-31
TILLGÅNGAR						
Anläggningstillgångar						
Immateriella tillgångar	10	2 494	4 230	5 000	2 716	4 831
Materiella tillgångar						
Mark, byggnader och tekniska anläggningar	11	1 647 035	1 717 636	694 451	2 679 003	2 509 039
Maskiner och inventarier	12	24 468	24 894	25 000	112 431	112 962
Övriga materiella anläggningstillgångar	13	0	0			
Finansiella anläggningstillgångar	14	184 126	183 493	183 468	25 753	25 801
Summa anläggningstillgångar		1 858 124	1 930 254	907 919	2 819 903	2 652 633
Bidrag till infrastruktur		0	0	0	0	0
Omsättningstillgångar						
Förråd	15	9 069	9 069	9 000	9 449	9 254
Fordringar	16	173 676	197 788	200 000	194 345	184 462
Kassa, bank	17	158 137	97 634	105 649	189 300	122 831
Summa omsättningstillgångar		340 882	304 490	314 649	393 094	316 546
SUMMA TILLGÅNGAR		2 199 006	2 234 744	1 222 568	3 212 997	2 969 179

	Not	Kommun		Budget helår 2022	Kommunala koncernen	
		Utfall	Utfall		Utfall	Utfall
		2022-12-31	2021-12-31		2022-12-31	2021-12-31
EGET KAPITAL, AVSÄTTNINGAR OCH SKULDER						
Eget kapital	18					
Årets resultat		70 842	59 017	34 290	70 724	90 944
Resultatutjämningsreserv		80 000	40 000	19 058	80 000	40 000
Övrigt eget kapital		681 921	662 716	679 063	787 705	741 962
Summa eget kapital		832 763	761 733	732 411	938 430	872 906
Avsättningar						
Avsättningar för pensioner och liknande förpliktelser	19	10 976	10 872	7 900	22 487	22 034
Andra avsättningar	20	6 105	7 049	0	56 053	55 601
Summa avsättningar		17 080	17 921	7 900	78 540	77 635
Skulder						
Långfristiga skulder	21	895 561	995 672	226 957	1 614 164	1 614 029
Kortfristiga skulder	22	453 601	459 417	255 300	581 862	404 609
Summa skulder		1 349 162	1 455 089	482 257	2 196 027	2 018 638
SUMMA EGET KAPITAL, AVSÄTTNINGAR OCH SKULDER		2 199 006	2 234 744	1 222 568	3 212 997	2 969 179
Panter och därmed jämförliga säkerheter	23	0	0		84 671	84 671
Ansvarsförbindelser						
Pensionsförpliktelser som inte tagits upp bland skulderna eller avsättningar	24	142 878	145 701	142 796	144 190	145 961
Övriga ansvarsförbindelser	25	1 873 942	1 556 281		17 866	15 205

8 Kassaflödesanalys

	Not	Kommunen		Kommunkoncernen	
		2022-12-31	2021-12-31	2022-12-31	2021-12-31
DEN LÖPANDE VERKSAMHETEN					
Årets resultat		70 842	59 017	70 724	90 944
Justering för ej likviditetspåverkande poster	27	130 885	124 967	59 784	93 423
Övriga likviditetspåverkande poster	28	-945	-1 327	-510	-5 385
Poster som redovisas i annan sektion		0	0	0	0
Medel från verksamheten före förändring av rörelsekapital		200 783	182 657	129 998	178 983
Ökning (-) /minskning (+) av periodiserade anläggningsavgifter			-30 090		-29 768
Ökning (-) /minskning (+) kortfristiga fordringar		24 112	-30 090	-9 883	-29 768
Ökning (-) /minskning (+) förråd och varulager		0	0	-196	22 169
Ökning (+) /minskning (-) kortfristiga skulder		-5 816	108 282	177 254	13 205
Kassaflöde från den löpande verksamheten		219 079	260 849	297 174	184 588
INVESTERINGAR					
Investering i immateriella anläggningstillgångar		0	-1 896	-19	-1 896
Försäljning av immateriella anläggningstillgångar		0	0	0	0
Investering i materiella anläggningstillgångar		-57 831	-161 150	-235 806	-131 875
Försäljning av materiella tillgångar		0	0	528	100
Förvärv av finansiella tillgångar		-633	-25	-131 796	-36
Avyttring av finansiella tillgångar		0	0	569	0
Kassaflöde från investeringsverksamheten		-58 464	-163 071	-366 522	-133 707
FINANSIERINGSVERKSAMHETEN					
Nyupptagna lån		0	0	217 352	11 058
Amortering av långfristiga skulder		141	-50 313	8 746	-125 967
Amortering av skulder för finansiell leasing		-100 252	-101 332	-90 280	-16 835
Kassaflöde från finansieringsverksamheten		-100 111	-151 645	135 818	-131 744
BIDRAG TILL STATLIG INFRASTRUKTUR					
Utbetalning av bidrag till statlig infrastruktur		0	0	0	0
Likvida medel vid årets början		97 634	151 501	122 831	203 694
Likvida medel vid årets slut		158 137	97 634	189 300	122 831

9 Noter

Rättelse väsentligt fel

Förutsättningar: Knivsta kommuns dotterbolag Knivsta Kommunfastigheter AB äger huvuddelen av alla kommunala verksamhetsfastigheter. Knivsta kommun är hyresgäst och dotterbolaget är hyresvärd – alla hyreskontrakt har klassificerats som finansiell leasing (enligt RKR R5 Leasing). Sedan tidigare har hyresavtal för kommunhuset och äldreboenden genom extern förhyrare klassats som finansiell leasing.

Rättelse av väsentligt fel: Hyresavtalen är i genomsnitt 10 år och har ett finansiellt värde, vilket innebär att de ska hanteras som en vanlig anläggningstillgång med finansiell skuld.

Rättelse sker genom att jämförelsetalen för balansräkning för föregående år räknas om. I balansräkningens jämförelsekolumn för föregående år ökar då anläggningstillgångarna och långfristig skuld, medan eget kapital minskar.

Kommun Balansräkning	Redovisning	Justering	Redovisning
	nuvarande		efter rättelse av fel
	2021-12-31		2021-12-31
Anläggningstillgångar			
Immateriella tillgångar	4 230	0	4 230
<i>Materiella tillgångar</i>			
Mark, byggnader och tekniska anläggningar	814 476	903 160	1 717 636
Maskiner och inventarier	24 894	0	24 894
Övriga materiella anläggningstillgångar	0	0	0
Finansiella anläggningstillgångar	183 493	0	183 493
Summa anläggningstillgångar	1 027 093	903 160	1 930 254
Bidrag till infrastruktur	0	0	0
<i>Omsättningstillgångar</i>			
Förråd	9 069	0	9 069
Fordringar	206 721	-8 933	197 788
Kortfristiga placeringar			
Kassa, bank	97 634	0	97 634
Summa omsättningstillgångar	313 424	-8 933	304 490
SUMMA TILLGÅNGAR	1 340 517	894 227	2 234 744
EGET KAPITAL, AVSÄTTNINGAR OCH SKULDER			
<i>Eget kapital</i>			
Årets resultat	58 426	590	59 017
Resultatutjämningsreserv	40 000	0	40 000
Övrigt eget kapital	662 716	0	662 716
Summa eget kapital	761 142	590	761 733
<i>Avsättningar</i>			
Avsättningar för pensioner och liknande förpliktelser	10 872	0	10 872
Andra avsättningar	7 049	0	7 049
Summa avsättningar	17 921	0	17 921
<i>Skulder</i>			
Långfristiga skulder	189 809	805 864	995 673
Kortfristiga skulder	371 644	87 773	459 418
Summa skulder	561 454	893 637	1 455 090
SUMMA EGET KAPITAL, AVSÄTTNINGAR OCH SKULDER	1 340 517	894 227	2 234 744

Kommun Resultaträkning	Redovisning	Justering	Redovisning
	nuvarande		efter rättelse av fel
	2021-12-31		2021-12-31
Verksamhetens kostnader	-104 957	104 957	0
Avskrivningar	0	-83 737	-83 737
Ränta	0	-20 629	-20 629
Årets resultat	-104 957	590	-104 366

Not 2 Redovisningsprinciper

Årsredovisningen är upprättad i enlighet med lag (2018:597) om kommunal bokföring och redovisning och rekommendationer från Rådet för kommunal redovisning (RKR).

Sammanställd redovisning

Knivsta kommun upprättar sammanställd redovisning. Kommunkoncernen ska enligt Rådet för kommunal redovisning (RKR) konsolideras proportionellt, det vill säga varje dotterbolags tillgångs- och skuldposter samt intäkts- och kostnadsposter konsolideras med ägd andel. I den kommunala koncernen ingår samtliga bolag och kommunalförbund där kommunen har ett betydande inflytande. Undantag görs för företag och förbund där den kommunala koncernens andel av omsättning eller omslutning utgör mindre än 2 procent av skatteintäkter och generella statsbidrag.

Koncernen Knivsta kommun omfattar, förutom kommunen, Knivsta Kommunhus AB, Knivstabostäder AB, Kommunfastigheter i Knivsta AB, Gredelinen KB, Alsike Fastighets AB, Roslagsvatten AB och Brandkåren Attunda.

Driftsredovisningen

Knivsta kommun arbetar med en finansförvaltning som är fristående från verksamheterna. Finansförvaltningen är mottagare av skatteintäkter, generella statsbidrag samt tillägg och avdrag i utjämningsystemet.

Lönekostnader har belastats med ett personalomkostnadspålägg på 42,4 procent, vilket inkluderar sociala avgifter och pensionskostnader. Materiella och immateriella anläggningstillgångar har belastats med verklig avskrivningskostnad och en intern kalkylränta på 1 procent för årets kapitalbindning. Internhyror och externa hyror debiteras respektive verksamhet. Omkostnader tillhörande lokal debiteras utifrån verklig förbrukning eller nyttjande. Kommunen bedriver it-förvaltning genom en it-nämnd och it-kostnaderna debiteras internt utifrån självkostnad. Kommunen har en central måltidsorganisation där måltidspriser debiteras internt utifrån självkostnad. Taxor som är fastställda av kommunfullmäktige, exempelvis avgifter i förskola och äldreomsorg, bygglovsavgifter, miljötillsyn med mera, redovisas direkt i verksamheten.

För att verksamheten ska täcka sina budgeterade nettokostnader får verksamheterna ett av fullmäktige fastställt internt kommunbidrag, som motsvarar budgeterad nettokostnad.

Skatteintäkter

Skatteintäkter redovisas i tre delar: årets preliminära skatteinbetalningar, prognos för årets avräkningslikvid och slutavräkning för föregående år. Som grund ligger den prognos på skatteavräkningen som Sveriges Kommuner och Regioner (SKR) publicerade i december 2022.

Externa intäkter

Intäkter redovisas i den omfattning det är sannolikt att de ekonomiska tillgångarna kommer att tillgodogöras kommunkoncernen och intäkterna kan beräknas på ett tillförlitligt sätt.

Periodiseringar har skett enligt god redovisningssed. Intäkter redovisas i enlighet med RKR R2.

Prestationsbaserade bidrag, som relaterar till om vissa mål har uppnåtts eller handlingar genomförts, periodiseras till den period då prestationen har utförts. Prestationsbaserade bidrag

som avser ett tidsbestämt projekt, där nedlagda kostnader utgör ersättningsunderlag, matchas mot de kostnader kommunen lägger ned under den fastslagna tidsperioden. Icke prestationsbaserade bidrag intäktsförs i den period bidraget avser. Bidraget intäktsförs i sin helhet även om nedlagda kostnader inte motsvarar bidragets storlek. Bidrag från staten som är hänförliga till en investering redovisas som en skuld och intäktsförs i en takt som återspeglar anläggningens nyttjande och förbrukning.

Privata bidrag eller ersättningar, som är direkt hänförliga till gator och andra allmänna tillgångar i exploateringsområden, redovisas som intäkt direkt när investeringen är färdigställd.

Bidrag som ges till staten och uppfyller kraven enligt lag (2009:47) om vissa kommunala befogenheter redovisas som tillgång i balansräkningen. Upplösningen av bidraget sker med lika stora belopp under tiden för upplösningen, dock högst 25 år.

Utdelningar redovisas enligt kontantprincipen.

Kostnader

Lönekostnad redovisas i huvudsak enligt kontantmetoden.

Kommunens semesterlöneskuld till den anställde är de intjänade semesterdagar och den okompenserade övertid som ännu inte tagits ut. Där ingår också upplupna arbetsgivaravgifter. Semesterlöneskulden redovisas som en kortfristig skuld och belastar det år den intjänas.

Kostnaden för egen personal som arbetar med investeringsprojekt ingår i tillgångens anskaffningsvärde. Kostnaden beräknas utifrån internt timpris och nedlagd tid. Tiden ska redovisas och användas som grund för aktivering.

Avskrivning sker från och med den tidpunkt då tillgången är färdig att tas i bruk. Avskrivningar sker linjärt och baseras på ursprungliga anskaffningsvärden och beräknad nyttjandeperiod. Avskrivningstiden anpassas till den aktuella anläggningens eller komponentens speciella förutsättningar. Nedskrivning sker vid bestående värdenedgång. Uppskrivning är inte tillåtet för materiella anläggningstillgångar.

Anläggningar redovisade före verksamhetsår 2014 fortlöper enligt tidigare avskrivningsprincip (ej komponentavskrivning), med avskrivningstider för byggnader med 2 till 5 procent per år och för maskiner och inventarier med 5 till 33 procent per år.

För anläggningar redovisade från verksamhetsår 2014 tillämpas:

- Komponenter har avskrivningstider från 10 till 70 år.
- Markinnehav och lös konst tillämpas obegränsad livslängd.
- Maskiner och inventarier från 3-15 år.

Immateriella anläggningstillgångar tillämpas avskrivningstider:

- System/plattformsutveckling 3 år.
- Programvara från 3-5 år.
- Systemlicenser får ej överstiga avtalstid.

Säsongsvariationer

Semesterlöneskulden utgörs av ej uttagna semesterdagar. Semesterlöneskuld och ej ännu kompenserad övertid, samt därpå upplupen arbetsgivaravgift, redovisas som en kortfristig skuld och belastar det år de har tjänats in. Ökning av semesterlöneskuld belastar resultatet och minskning medför positivt resultatpåverkan.

Andra säsongsvariationer är utdelning som redovisas enligt kontantprincipen.

Anläggningstillgångar

Som investeringsutgift för både immateriella och materiella tillgångar räknas anskaffningar med en varaktighet på minst tre år och med ett anskaffningsvärde om minst ett prisbasbelopp. Komponentavskrivning tillämpas på materiella anläggningstillgångar i enlighet med RKR R4. Anläggningstillgångar upptas i balansräkningen till anskaffningsvärdet med avdrag för planenliga avskrivningar och eventuella nedskrivningar.

Derivat och säkringsredovisning

Derivat och säkringsredovisning redovisas i enlighet med RKR R8. Knivsta kommun har inga derivat eller säkringsinstrument, men kommunens bolag nyttjar ränteswappar för räntesäkring.

Exploateringsredovisning

Investeringar i exploateringsområden redovisas som omsättningstillgång. Vid försäljning resultatredovisas varje exploatering tillsammans med matchande utgifter när slutlikvid har erlagts för markköpet. Utgifter för tillgångar som ska kvarstå i kommunens ägo aktiveras och redovisas som anläggningstillgång.

Gränsdragning mellan kostnad och investering

Tillgångar avsedda för stadigvarande bruk eller innehav med en nyttjandeperiod på minst tre år klassificeras som anläggningstillgång om beloppet överstiger gränsen för mindre värde. Gränsen för mindre värde är ett prisbasbelopp (48 300 kronor år 2022) och gäller som gemensam gräns för materiella och immateriella tillgångar samt för finansiella leasingavtal.

Internränta

Internränta beräknas på tillgångarnas bokförda värde under året. Under 2022 var internräntan 1,25 procent.

Kundfordringar

Enligt lag om kommunal redovisning 6 kap 5§ ska omsättningstillgångar tas upp till det lägsta av anskaffningsvärdet och det verkliga värdet på balansdagen. För kundfordringar innebär det att fordringar tas upp till det belopp som beräknas inflyta. Osäkra kundfordringar äldre än 12 månader skrivs av som kundförlust.

Leasing

Redovisning sker enligt RKR R5. Ett leasingavtal klassas som finansiellt om de ekonomiska fördelarna av att leasa ett objekt övergår till leasingtagaren. Ett finansiellt leasingavtal kan jämföras med att äga tillgången. Värdet av tillgångar som leasas genom finansiell leasing redovisas som en anläggningstillgång och tillgången skrivs av enligt samma princip som gäller för andra tillgångar av samma slag. Förpliktelse att betala framtida leasingavgifter redovisas som en skuld. Den del av skulden som förfaller inom ett år redovisas som kortfristig skuld, resterande

skuld redovisas som långfristig.

Leasingavtal som inte klassificeras som finansiella är operationella. Hyresavtal redovisas enligt RKR R5 Leasing och beräkningen har en positiv resultatpåverkan med 2,7 miljoner kronor.

Pensioner

Pensionskostnader redovisas enligt den så kallade blandmodellen. Pensioner intjänade före 1998 redovisas som ansvarsförbindelse. Pensionsutbetalningar som gäller pensioner intjänade före 1998 bokförs som årets kostnad.

Knivsta kommun har infört ett enhetligt pensionssystem som är premiebaserat i stället för att bygga på skuldföring. Avsättningen för pensionsskuld i balansräkningen avser endast ej aktualiserade pensioner. Löneskatt med 24,26 procent påförs pensionskostnaderna och redovisas enligt samma principer som gäller för pensionerna.

Redovisning av jämförelsestörande poster

Jämförelsestörande poster särredovisas när dessa förekommer i not till respektive post i resultaträkningen. Som jämförelsestörande betraktas poster som är sällan förekommande och överstiger 10 miljoner kronor.

Belopp i tusen kronor	Kommunen		Kommunkoncernen	
	2022-12-31	2021-12-31	2022-12-31	2021-12-31
Not 3				
Verksamhetens intäkter				
Bidrag och kostnadsersättningar staten	73 410	56 719	73 460	56 745
Övriga bidrag	38 121	36 804	38 181	36 818
Förskoleavgifter	27 755	26 129	27 755	26 129
Äldreomsorgsavgifter	7 316	6 354	7 316	6 354
Renhållningsavgifter	24 994	23 931	23 289	22 265
Övriga avgifter	17 618	21 181	19 134	22 662
Hysesintäkter	15 928	15 180	53 595	54 641
Försäljning av tjänster och verksamhet	17 862	15 770	74 797	45 338
Reavinnt vid försäljning av exploateringsfast.	37 081	54 632	37 081	90 880
Reavinnt vid försäljning av mark och fastigheter	0	5 588	17	5 588
Övrigt	19 081	24 519	49 929	62 242
Summa	279 164	286 807	404 554	429 663
Not 4				
Verksamhetens kostnader				
Personalkostnader	594 877	578 832	651 009	636 094
Pensionskostnader	51 298	45 369	53 881	8 597
Köp av verksamhet	458 444	421 750	441 430	4 212
Försörjningsstöd	5 809	6 200	5 809	421 750
Övriga bidrag	12 432	11 414	12 432	6 200
Fastighetskostnader	45 919	34 965	89 588	-36 168
Köp av tjänst	10 108	6 921	14 371	145 763
Bolagsskatt			4 630	7 129
Övriga kostnader	198 338	207 049	237 425	249 800
Summa	1 377 226	1 312 498	1 510 575	1 443 375
Not 5				
Avskrivningar				
Immateriella tillgångar	1 735	976	2 135	1 374
Byggnader och anläggningar	123 861	113 876	99 440	92 628
Maskiner och inventarier	4 998	5 652	13 926	13 380
Summa	130 594	120 503	115 502	107 382
Not 6				
Skatteintäkter				
Preliminär kommunalskatt	1 104 156	1 066 234	1 104 156	1 066 234
Prel slutavräkning innevarande år	23 078	21 797	23 078	21 797
Slutavräkningsdifferens föregående år	6 092	3 111	6 092	3 111
Övriga skatter	0	0	0	0
Summa	1 133 326	1 091 142	1 133 326	1 091 142

	Kommunen		Kommunkoncernen	
	2022-12-31	2021-12-31	2022-12-31	2021-12-31
Not 7				
Generella statsbidrag och utjämning				
Inkomstutjämning	57 212	31 675	57 212	31 675
Kostnadsutjämning	54 403	41 992	54 403	41 992
Regleringsbidrag/-avgift	57 459	56 697	57 459	56 697
Kommunal fastighetsavgift	37 824	35 778	37 824	35 778
Bidrag/avgift Lss-utjämning	-37 976	-35 707	-37 976	-35 707
Övriga generella bidrag från staten*	4 825	0	4 825	0
Övriga bidrag i utjämningsystemet*	0	4 776	0	4 776
Summa	173 748	135 211	173 748	135 211
*) Generella bidrag från staten består av stöd flyktingar massflyktsdirektiv 376 (0) tkr och stöd finansieringskostnader till kommunerna Skolmiljarden 3 524 (0) tkr, allmänna val 526 (0) tkr Statsbidrag äldreomsorg 0 (4 776) tkr ej generellt 2022				
Not 8				
Finansiella intäkter				
Utdelning från koncernföretag	10 500	0	0	2
Utdelning på aktier och andelar	995	425	995	425
Orealiserad värdestegring finansiella instrument	0	0	0	0
Ränteintäkter	1 265	97	1 300	49
Borgensavgift	4 043	3 946	0	0
Övriga finansiella intäkter	0	0	0	55
Summa	16 803	4 468	2 295	530
Not 9				
Finansiella kostnader				
Räntekostnader på lån	0	150	16 245	13 759
Kostnader från finansiella anläggningstillgångar	23 489	25 066	9 043	4 437
Orealiserade värdeminskning fin. instrument	0	0	0	0
Övriga finansiella kostnader	894	393	-8 163	-3 162
Summa	24 383	25 609	17 125	15 034
Not 10				
Immateriella tillgångar				
Ingående ackumulerade anskaffningsvärden	33 502	31 606	36 969	35 150
Årets inköp	0	1 896	20	1 896
Försäljning/utrangering	0	0	0	-77
Utgående ackumulerade anskaffningsvärden	33 502	33 502	36 989	36 969
<i>Därav finansiell leasing immateriella tillgångar</i>	<i>0</i>	<i>0</i>	<i>0</i>	<i>0</i>
Ingående ackumulerade avskrivningar	-29 272	-28 296	-32 138	-30 768
Årets avskrivningar	-1 735	-976	-2 136	-1 370
Försäljning/utrangering	0	0	0	0
Utgående ackumulerade avskrivningar	-31 008	-29 272	-34 274	-32 138
<i>Därav finansiell leasing immateriella tillgångar</i>	<i>0</i>	<i>0</i>	<i>0</i>	<i>0</i>
Ingående ackumulerade nedskrivningar	0	0	0	0
Årets nedskrivningar	0	0	0	0
Utgående ackumulerade nedskrivningar	0	0	0	0
<i>Därav finansiell leasing immateriella tillgångar</i>	<i>0</i>	<i>0</i>	<i>0</i>	<i>0</i>
Bokförda värden immateriella tillgångar	2 494	4 230	2 716	4 831
<i>Därav finansiell leasing fastigheter</i>	<i>0</i>	<i>0</i>	<i>0</i>	<i>0</i>
<i>Bedömd genomsnittlig nyttjandeperiod, år</i>	<i>19</i>	<i>32</i>	<i>17</i>	<i>26</i>

	Kommunen		Kommunkoncernen	
	2022-12-31	2021-12-31	2022-12-31	2021-12-31
Not 11				
Byggnader och mark				
Ingående ackumulerade anskaffningsvärden	2 113 528	972 369	3 150 016	3 070 394
Årets inköp	53 259	1 141 158	223 774	123 115
Försäljning/utrangering	0	0	-2 159	-47
Overföringar	-239	0	141 171	102 800
Utgående ackumulerade anskaffningsvärden	2 166 548	2 113 528	3 512 802	3 296 263
<i>Därav finansiell leasing fastigheter</i>	<i>1 315 273</i>	<i>1 315 273</i>	<i>192 179</i>	<i>328 376</i>
Ingående ackumulerade avskrivningar	-395 891	-278 468	-663 035	-715 248
Försäljning/utrangering	0	-3 547	1 154	-3 123
Overföringar	239	0	-91 597	0
Årets avskrivningar	-123 861	-113 876	-102 439	-91 806
Utgående ackumulerade avskrivningar	-519 512	-395 891	-855 918	-810 177
<i>Därav finansiell leasing fastigheter</i>	<i>298 032</i>	<i>202 031</i>	<i>75 376</i>	<i>118 294</i>
Ingående ackumulerade nedskrivningar	0	0	22 953	23 870
Årets nedskrivningar	0	0	-833	-917
Utgående ackumulerade nedskrivningar	0	0	22 120	22 953
<i>Därav finansiell leasing fastigheter</i>	<i>0</i>	<i>0</i>	<i>0</i>	<i>0</i>
Bokförda värden byggnader och mark	1 647 035	1 717 637	2 679 003	2 509 039
<i>Därav finansiell leasing fastigheter</i>	<i>1 017 241</i>	<i>1 113 243</i>	<i>116 803</i>	<i>210 082</i>
<i>Bedömd genomsnittlig nyttjandeperiod, år</i>	<i>17</i>	<i>9</i>	<i>31</i>	<i>33</i>
Not 12				
Maskiner och inventarier				
Ingående ackumulerade anskaffningsvärden	116 540	109 651	258 809	251 849
Årets inköp	4 572	6 889	12 174	8 760
Försäljning/utrangering	0	0	-2 396	-1 800
Overföringar	-500	0	-500	0
Utgående ackumulerade anskaffningsvärden	120 612	116 540	268 087	258 809
<i>Därav finansiell leasing maskiner och inventarier</i>	<i>2 277</i>	<i>143</i>	<i>2 277</i>	<i>143</i>
Ingående ackumulerade avskrivningar	-91 646	-85 994	-145 847	-133 448
Försäljning/utrangering	0	0	2 241	755
Overföringar	500	0	559	0
Årets avskrivningar	-4 998	-5 652	-12 609	-13 154
Utgående ackumulerade avskrivningar	-96 144	-91 646	-155 656	-145 847
<i>Därav finansiell leasing maskiner och inventarier</i>	<i>-314</i>	<i>-18</i>	<i>-314</i>	<i>-18</i>
Ingående ackumulerade nedskrivningar	0	0	0	0
Årets nedskrivningar	0	0	0	0
Utgående ackumulerade nedskrivningar	0	0	0	0
<i>Därav finansiell leasing maskiner och inventarier</i>	<i>0</i>	<i>0</i>	<i>0</i>	<i>0</i>
Bokförda värden maskiner och inventarier	24 468	24 894	112 432	112 962
<i>Därav finansiell leasing maskiner och inventarier</i>	<i>1 963</i>	<i>125</i>	<i>1 963</i>	<i>125</i>
<i>Bedömd genomsnittlig nyttjandeperiod, år</i>	<i>23</i>	<i>19</i>	<i>21</i>	<i>19</i>
Not 13				
Övriga materiella anläggningstillgångar				
Ingående anskaffningsvärde	0	0	0	0
Årets investeringar	0	0	0	0
Utgående redovisat värde	0	0	0	0
<i>Bedömd genomsnittlig nyttjandeperiod, år</i>	<i>-</i>	<i>-</i>	<i>-</i>	<i>-</i>

	Kommunen		Kommunkoncernen	
	2022-12-31	2021-12-31	2022-12-31	2021-12-31
Not 14				
Finansiella anläggningstillgångar				
Aktier och andelar i kommunkoncernföretag				
Knivsta Kommunhus AB	157 595	25	0	0
Knivstabostäder AB	0	65 100	0	0
Kommunfastigheter i Knivsta AB	0	92 470	0	0
Roslagsvatten AB	760	760	0	0
Brandkåren Attunda	1 087	1 087	0	0
Kommuninvest Medlemsinsats	12 232	10 622	12 232	10 622
Kommuninvest Överinsats	0	978	0	978
Summa	171 674	171 041	12 232	11 599
Långfristiga placeringar	57	57	137	137
Långfristig utlåning				
Övrig långfristig fordran	0	0	989	1 670
Bostadsrätter	12 396	12 396	12 396	12 396
Summa finansiella anläggningstillgångar	184 126	183 493	25 753	25 801
Not 15				
Förråd, lager och exploateringsfastigheter				
Ar	1 398	1 398	1 398	1 398
Nydal	1 000	1 000	1 000	1 000
Sågen	6 306	6 306	6 306	6 306
Knivsta 1:124	310	310	310	310
Gredelby 4:46	55	55	55	55
Alsike	0	0	0	0
Råvaror förnödenheter	0	0	380	185
Summa	9 069	9 069	9 449	9 254
Not 16				
Fordringar				
Kundfordringar	18 165	31 321	30 530	25 214
Kommunens koncernföretag	10 092	25 637	18 744	36 073
Mervärdesskatt	20 977	11 960	23 368	12 871
Skattefordran	837	57 362	3 917	63 017
Kommunskattefordringar	49 543	0	49 543	0
Ovriga kortfristiga fordringar	52 432	61 726	56 890	68 033
Förutbetalda kostnader och upplupna intäkter	21 629	9 781	11 351	-20 745
Summa	173 676	197 788	194 345	184 462
Not 17				
Kassa och bank				
Kassa	0	0	31 164	25 196
Koncernkonto	103 036	98 106	0	0
Bank- och plusgiro	55 101	-472	158 137	97 634
Summa	158 137	97 634	189 300	122 831
Not 18				
Eget kapital				
Ingående eget kapital	761 733	702 716	872 906	781 962
Justering av eget kapital	188		5 201	
Ny ingående balans	761 921	702 716	867 705	781 962
varav resultatutjämningsreserv	80 000	40 000	80 000	40 000
varav året förändring resultatutjämningsreserv	40 000	20 000	40 000	20 000
Årets resultat	70 842	58 616	70 724	90 944
Rättning väsentligt fel (RKR 5)*		401		
Nytt årets resultat	70 842	59 017	70 724	90 944
Summa eget kapital	832 763	761 733	938 430	872 906
*) RKR R5 Leasing påverkar resultatet 2021 för kommunen, kommunkoncernen elimineras förändringen				

	Kommunen		Kommunkoncernen	
	2022-12-31	2021-12-31	2022-12-31	2021-12-31
Not 19				
Pensionsskuld för pensioner och liknande förpliktelser				
Ingående avsättning till pensioner inkl. löneskatt	10 872	12 199	22 034	22 795
Nyintjänad pension, varav				
- förmånsbestämd ålderspension	-85	32	320	246
- särskild avtalspension	10	5	124	190
- efterlevandepension	0	2	0	2
- övrigt	0	0	0	136
Årets utbetalningar	-438	-430	-784	-773
Ränte- och basbeloppsuppräknig	212	144	435	287
Ändring av försäkringstekniska grunder	0	272	0	445
Övrig post	386	-388	270	-413
Byte av tryggande	0	0	68	0
Förändring av löneskatt	21	-964	21	-880
Utgående avsättning till pensioner inkl. löneskatt	10 976	10 872	22 487	22 034

Ingen tjänsteman har visstidsförordnande eller särskild avtalspension. Visstidspension för förtroendevalda är ej ianspråktagna.

Not 20				
Andra avsättningar				
Avsatt för sanering av mark				
Redovisat värde vid årets början	6 303	6 303	6 303	6 303
Förändring avsättningar	-198	0	-198	0
ianspråktagna avsättningar	0	0	0	0
Utgående avsättning sanering mark	6 105	6 303	6 105	6 303
Uppskjutna skatter	0	0	49 948	48 552
Förtroendevalda med rätt till omställningsstöd	0	746	0	746
Ovriga avsättningar	0	0	0	0
Summa andra avsättningar	6 105	7 049	56 053	55 601

Not 21				
Långfristig skuld				
Långfristig upplåning i banker och kreditinstitut	0	0	1 369 151	1 287 482
Långfristig leasingsskuld	888 318	988 570	92 426	182 706
Ovriga långfristiga skulder	0	0	5 034	4 881
Förutbetalda intäkter anläggnings-/anslutningsavgifter	7 244	7 103	147 553	138 959
Förutbetalda intäkter offentliga investeringsbidrag	0	0	0	0
Summa	895 561	995 672	1 614 164	1 614 029

Investeringsbidrag och anslutningsavgifter periodiseras över flera år.

Knivsta kommun har i februari 2008 ingått en solidarisk borgen såsom för egen skuld för Kommuninvest i Sverige AB:s samtliga nuvarande och framtida förpliktelser. Samtliga 294 kommuner och regioner som per 2022-12-31 var medlemmar i Kommuninvest ekonomisk förening har ingått likalydande borgensförbindelser.

Mellan samtliga medlemmar i Kommuninvest ekonomisk förening har ett regressavtal ingåtts. Avtalet reglerar fördelningen av ansvaret mellan medlemskommunerna vid ett eventuellt ianspråktagande av ovan nämnd borgensförbindelse. Enligt regressavtalet ska ansvaret fördelas dels i förhållande till storleken på de medel som respektive medlemskommun lånat av Kommuninvest i Sverige AB, dels i förhållande till storleken på medlemskommunernas respektive insatskapital i Kommuninvest ekonomisk förening.

Vid en uppskattning av den finansiella effekten av Knivsta kommuns ansvar kan noteras att per 2022-12-31 uppgick Kommuninvest i Sverige AB:s totala förpliktelser till 540 357 097 316 kronor och totala tillgångar till 537 006 752 858 kronor. Kommunens andel av de totala förpliktelserna uppgick till 1 312 199 308 och andelen av de totala tillgångarna till 1 315 457 765 kronor.

Derivat och finansiell riskhantering, kommunkoncernen	2022-12-31		2021-12-31	
	Redovisat värde	Verkligt värde	Redovisat värde	Verkligt värde
Skulder				
Derivat för vilka säkringsredovisning tillämpas				
Ränteswappar	457	28 815	-401	9

Per balansdagen har bolaget ett säkringsinstrument som omfattas av regelverket för säkringsredovisning. Säkringsinstrumenten är ränteswappar som säkrar lån till rörlig ränta. Ränteswapparnas sammanlagda nominella belopp uppgår till 255 miljoner kronor (förra året 255 miljoner kronor).

Säkringsförhållandets effektivitet har testats per balansdagen genom jämförelse av de huvudsakliga villkoren för säkringsinstrumentet med de huvudsakliga villkoren för den säkrade posten. De kritiska villkoren utgörs av nominella belopp, löptid, räntebas (frekvens för räntebetalningar och räntesättningsstidpunkt) samt räntesättning vid negativ Stibor. Säkringsförhållandet anses vara effektivt så länge det inte sker någon väsentlig förändring av de huvudsakliga villkoren för antingen säkringsinstrumentet eller den säkrade posten.

	Kommunen		Kommunkoncernen	
	2022-12-31	2021-12-31	2022-12-31	2021-12-31
Not 22				
Kortfristiga skulder				
Kortfristiga skulder till banker och kreditinstitut	0	0	241 978	89 818
Kortfristig leasingsskuld	82 145	87 773	0	0
Leverantörsskulder	69 262	67 204	118 303	71 356
Fastighetsskatt	720	924	720	924
Skatteskuld	1 423	-11 433	1 803	-11 285
Upplupna löner	3 115	3 107	3 385	4 828
Arbetsgivaravgift och källskatt	21 752	21 030	22 491	21 543
Semesterlöneskuld & okompenserad övertid	33 488	34 171	36 013	39 491
Upplupen pensionskostnad individuell del	22 048	19 170	22 048	19 170
Upplupen löneskatt	10 614	18 967	11 004	19 384
Ovriga upplupna kostnader och förbetalda intäkter	87 173	60 905	92 426	63 476
Kortfristiga skulder kommunens koncernföretag	103 036	114 428	0	30 868
Ovriga kortfristiga skulder	18 824	43 172	31 691	55 038
Summa	453 601	459 416	581 862	404 609
Not 23				
Panter och därmed jämförliga säkerheter				
Fastighetsinteckningar	0	0	84 671	84 671
Not 24				
Pensionsförpliktelser som inte tagits upp bland skulderna eller avsättningarna				
Ingående pensionsförpliktelse	145 701	147 032	145 701	147 032
Ränte- och basbeloppsuppräknig	3 313	2 012	3 342	2 012
Ändring av försäkringstekniska grunder	0	2 143	0	2 143
Nyintjänad pension	392	29	392	29
Årets utbetalningar	-6 997	-6 834	-7 174	-6 834
Övrig post	1 020	1 579	2 484	1 579
Byte av tryggande	0	0	0	0
Förändring av löneskatten	-551	-260	-555	-260
Summa	142 878	145 701	144 190	145 701
utredningsgrad, procent	97,0	97,0	97,0	97,0

	Kommunen		Kommunkoncernen	
	2022-12-31	2021-12-31	2022-12-31	2021-12-31
Not 25				
Övriga ansvarsförbindelser				
<i>Borgensåttaganden kommunala bolag</i>				
Borgen Kommunfastigheter i Knivsta AB	1 450 000	1 300 000		
Borgen Knivstabostäder AB	230 000	100 000		
Borgen Alsike Fastighets AB	50 000	50 000		
Borgen Roslagsvatten AB	4 000	4 000		
Borgen Knivstavatten AB	103 076	68 076		
Borgen Brandkåren Attunda	19 000	19 000		
Summa	1 856 076	1 541 076	0	0
<i>Övriga förpliktelser</i>				
Kommunalförbundet Norrvatten	17 866	15 205	17 866	15 205
Summa	17 866	15 205	17 866	15 205
<i>Knivsta kommun har som delägare av Kommunalförbundet Norrvatten garantiförpliktelser för förbundets lån motsvarande ägarandelen.</i>				
Summa övriga ansvarsförbindelser	1 873 942	1 556 281	17 866	15 205
Not 26				
Leasing				
Finansiell leasing				
<i>Fastigheter</i>				
Totala minimileaseavgifter				
Framtida finansiella kostnader				
Nuvärdet av minimileaseavgifterna	1 155 149	1 212 431	104 382	182 581
Nuvärdet av minimileaseavgifterna förfaller enligt följande:				
Inom 1 år	123 402	127 780	11 929	20 583
Senare än 1 år men inom 5 år	321 667	370 283	47 717	84 099
Senare än 5 år	710 079	714 368	44 735	77 899
<i>Lös egendom</i>				
Totala minimileaseavgifter	2 005	127	2 005	127
Framtida finansiella kostnader	-43	-3	-43	-3
Nuvärdet av minimileaseavgifterna	1 963	125	1 963	125
Nuvärdet av minimileaseavgifterna förfaller enligt följande:				
Inom 1 år	359	35	359	35
Senare än 1 år men inom 5 år	1 603	90	1 603	90
Senare än 5 år	0	0	0	0
Ej uppsägningsbara operationella leasingavtal uthyrning lös egendom				
Framtida minimileaseavgifter förfaller enligt följande:				
Inom 1 år	1 562	1 565	1 562	1 565
Senare än 1 år men inom 5 år	728	829	728	829
Senare än 5 år	0	0	0	0
Summa	2 291	2 395	2 291	2 395
Not 27				
Justering för ej likviditetspåverkande poster				
Avskrivningar	130 594	120 503	100 295	107 382
Nedskrivningar	0	0	0	0
Utrangeringar	155	0	634	264
Gjorda avsättningar	0	0	0	0
Återförda avsättningar	0	0	8 726	-16 017
Intäktsförda ej likvida gåvor	0	27	0	27
Övriga ej likviditetspåverkande poster	136	4 437	-49 870	1 768
Summa	130 885	124 967	59 784	93 423

	Kommunen		Kommunkoncernen	
	2022-12-31	2021-12-31	2022-12-31	2021-12-31
Not 28				
Övriga likviditetspåverkande poster som tillhör den löpande verksamheten				
Utbetalning av avsättningar för pensioner	-945	-1 327	-572	-1 183
Utbetalning av övriga avsättningar			62	-4 202
Summa	-945	-1 327	-510	-5 385
Not 29				
Kostnader för räkenskapsrevision				
Sakkunnigt biträde	150	125	468	415
Förtroendevalda revisorer	254	250	291	282
Summa räkenskapsrevision	404	375	759	696
Kostnader för övrig revision				
Sakkunnigt biträde	341	446	458	465
Förtroendevalda revisorer	0	0	0	0
Övrigt	4	326	32	347
Summa övrig revision	344	771	489	812
Total kostnad revision	748	1 146	1 248	1 508

Not 30

Upplysning om upprättad särredovisning

Särredovisning har upprättats utifrån lagen om allmänna vattentjänster. Denna finns tillgänglig hos Knivstavatten AB.

Not 31

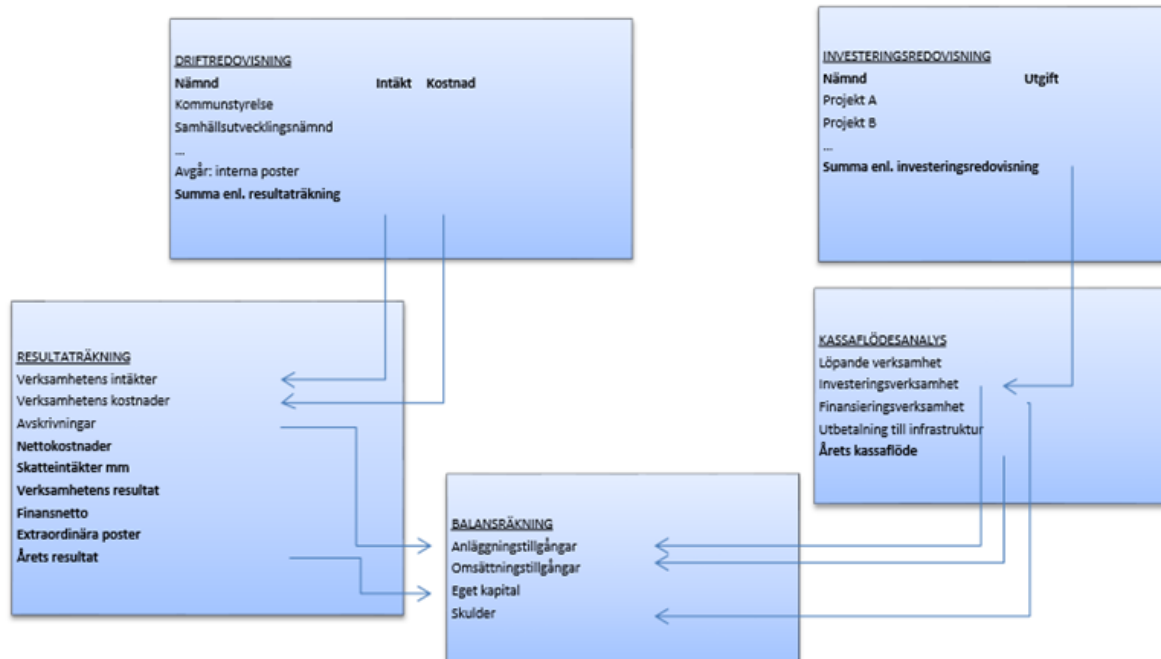
Koncerninterna förhållanden

	Ägd andel	Ägartillskott		Koncernbidrag		Utdelning	
		Givna	Mottagna	Givna	Mottagna	Givna	Mottagna
Kommunen							10 500
Knivsta Kommunhus AB	100%						
Kommunfastigheter i Knivsta AB	100%						
Gredelin KB	100%						
Alsike Fastighets AB	100%					10 500	
Knivstabostäder AB	100%						
Roslagsvatten AB	12%						
Brandkåren Attunda	8%						

Koncerninterna förhållanden

	Ägd andel	Försäljning		Lån		Räntor		Borgensavgift	
		Intäkt	Kostnad	Intäkt	Kostnad	Intäkt	Kostnad	Givna	Mottagna
Kommunen		173 922	3 766			0	510	4 043	0
Knivsta Kommunhus AB	100%	0	0			0	0	0	0
Kommunfastigheter i Knivsta AB	100%	2 155	150 885			33	0	0	3 657
Gredelin KB	100%	0	5 169			0	0	0	0
Alsike Fastighets AB	100%	3	-94			425	0	0	0
Knivstabostäder AB	100%	1 538	2 017			52	0	0	235
Roslagsvatten AB	12%	69	221			0	0	0	151
Brandkåren Attunda	8%	0	15 724			0	0	0	0

Not 32 Samband mellan driftredovisning, resultaträkning, balansräkning och investeringsredovisning.



10 Ordlista

Anläggningstillgångar – fast och lös egendom avsedda att stadigvarande innehas.

Avsättningar – ekonomisk förpliktelse som till storlek eller förfallotid inte är helt bestämd.

Balansräkning – den ekonomiska ställningen vid bokslutstillfället. Här framgår hur kommunen använt respektive anskaffat sitt kapital.

Blandmodellen – pensioner inklusive löneskatt intjänade till och med 31 december 1997 behandlas som ansvarsförbindelse. Utbetalning av pensionsförmåner som intjänats till och med 31 december 1997 redovisas som kostnad i resultaträkningen. Pensionsförmåner inklusive löneskatt som intjänats från och med 1 januari 1998 redovisas som kostnad i resultaträkningen och som avsättning i balansräkningen.

Eget kapital – kommunens förmögenhet, det vill säga alla tidigare års ackumulerade överskott.

Kassaflödesanalys – visar hur en räkenskapsperiods investeringar och löpande verksamhet har finansierats och hur de har inverkat på verksamhetens likvida ställning.

Internränta – kalkylmässig kostnad för det kapital som utnyttjas inom verksamheterna.

Kapitalkostnader – benämning för ränta, internränta och avskrivningar.

Kortfristiga skulder – skulder och lån med löptid understigande ett år som hänförs till den löpande verksamheten.

Likviditet – beskriver betalningsberedskapen på kort sikt.

Långfristiga skulder – skulder och lån med löptider längre än ett år.

Omsättningstillgångar – tillgångar som på kort tid kan omsättas till likvida medel och som inte är avsedda för stadigvarande bruk.

Resultaträkning – visar det finansiella resultatet av årets verksamhet. Det finansiella resultatet är den förändring av det egna kapitalet som årets verksamhet inneburit.

Periodisering – fördelning av intäkter och kostnader på den redovisningsperiod till vilken de hör.

Rörelsekapital – skillnaden mellan omsättningstillgångar och kortfristiga skulder.

Rörelsekapitalet avspeglar kommunens finansiella styrka på kort sikt.

Soliditet – speglar kommunens finansiella styrka på lång sikt. Soliditeten är det egna kapitalet i förhållande till de totala tillgångarna, det vill säga visar graden av egna finansierade tillgångar.

KNIVSTA KOMMUN
Revisorerna

KNIVSTA KOMMUN	
Ink. 2023 -03- 29	
Dariernr	Akt.bil.

Kommunfullmäktige i
Knivsta kommun

Revisionsberättelse för år 2022

Vi har granskat styrelsens och nämndernas verksamhet. Genom utsedda lekmannarevisorer har även verksamheten i kommunens helägda bolag granskats. Granskningen har även omfattat den verksamhet som under året bedrivits av gemensamma nämnderna Överförmyndarnämnden i Uppsala Län, Lönenämnden med Tierp och Älvkarleby samt IT-nämnden med Heby, Tierp, Älvkarleby och Östhammar.

Granskningen har utförts enligt kommunallagen, god revisionsred i kommunal verksamhet och kommunens revisionsreglemente.

Granskningen har haft den omfattning och inriktning samt gett de resultat som redovisas i bilagan "Revisorernas redogörelse 2022". Missivskrivelser och rapporter från genomförda granskningar 2022 har bifogats som bilagor.

Enligt kommunallagen 9 kap 9 § ska revisorerna bedöma om resultatet enligt årsredovisningen är förenligt med de mål som Kommunfullmäktige fastställt i syfte att skapa en god ekonomisk hushållning.

I årsredovisningen görs en avstämning mot kommunens finansiella mål för god ekonomisk hushållning som fastställts i budget för 2022. Av den framgår att det finansiella målet är uppfyllt. Vi vill dock fästa uppmärksamheten på att det i årets resultat på 70,8 mkr ingår vinster från försäljning av exploaterings- och anläggningstillgångar med 37,2 mkr samt erhållen utdelning från dotterbolag med 10,5 mkr. Exklusive dessa poster blir resultatet 23,1 mkr, vilket understiger det finansiella målet med ca 11 mkr. Verksamhetens nettokostnader har ökat med 7,2 % jämfört med 2021 men är lägre än budget. Vi bedömer att verksamhetens nettokostnader behöver minska för att säkerställa en långsiktig ekonomi i balans.

Vi bedömer att verksamhetens utfall delvis är förenligt med de av fullmäktige fastställda verksamhetsmålen i budget 2022. Av 8 verksamhetsmål är 4 uppfyllda och 4 är delvis uppfyllda.

Vi bedömer sammantaget att styrelse och nämnder har bedrivit verksamheten på ett ändamålsenligt och från ekonomisk synpunkt tillfredsställande sätt.

Vi bedömer att räkenskaperna i allt väsentligt är rättvisande.

Vi bedömer att styrelsens och nämndernas interna kontroll har varit tillräcklig.

R

Vi tillstyrker att Kommunstyrelsen och övriga nämnder och ledamöterna i dessa organ beviljas ansvarsfrihet för 2022 års förvaltning.

Vi tillstyrker också att kommunens årsredovisning godkänns.

Knivsta den 28 mars 2023



Birger Eriksson



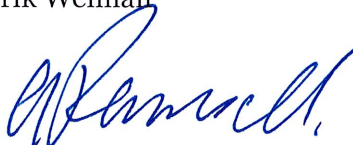
Erik Weiman



Richard Culander



Johan Jansson



Annette Ramsell