

PM

Vrå 1:3

Arkeologisk utredning etapp 1 och 2

Uppsala län, Uppland, Knivsta kommun,
Knivsta socken, Vrå 1:3,

Katarina Appelgren

Arkeologerna

Statens historiska museer

Våra kontor

Linköping

Lund

Möndal

Stockholm

Uppsala

Kontakt

010-480 80 00

info@arkeologerna.com

fornamn.efternamn@arkeologerna.com

www.arkeologerna.com

Arkeologerna

Statens historiska museer

Upphovsrätt, där inget annat anges, enligt Creative Commons licens CC BY.

Villkor på <http://creativecommons.org/licenses/by/2.5/se>

Innehåll

Inledning	4
Bakgrund	4
Metod och genomförande	4
Resultat	4
Bilagor	7
Bilaga 1. Objekttabell	7
Bilaga 2. Schakttabell	7
Bilaga 3. Anläggningstabell	8

Inledning

På uppdrag av Länsstyrelsen i Uppsala län har Arkeologerna vid Statens historiska museer, genomfört en arkeologisk utredning etapp 1 och 2 inom fastigheten Vrå 1:3, Knivsta socken och kommun i Uppland (fig. 1 och 2). Utredningen genomfördes med anledning av att ta fram en detaljplan för att uppföra bostäder inom rubricerat område.

Utredningen syftar till att fungera som planeringsunderlag inför det fortsatta handläggandet av ärendet. Uppdragsgivare var Michael Lundberg. Ansvarig för utredningen var Katarina Appelgren.

Bakgrund

Inom utredningsområdet fanns inga fornlämningar kända sedan tidigare.

Utredningsområdet ligger i relativt höglänt terräng ca 35–45 meter över havet och utgörs av skogsmark. Inom utredningsområdet finns ett gränsröse (L1940:8175) och i områdets norra del finns idag torpet Brännkärr men enligt KMR och enligt karta från år 1697 ska ett äldre torp ha funnits här (L1940:7740).

Däremot har ett flertal arkeologiska undersökningar genomförts i utredningsområdets närhet, till exempel en stor undersökning av en stor boplats vid Vrå (L1943:9161). Den etablerades under yngre stenålder men var som störst under äldre bronsålder. Boplatsen omfattade både hus, skärvestensflak och system av gropar (Göthberg mfl., 1997). Cirka 800 meter nordnordväst om nuvarande utredningsområde påträffades vid en förundersökning sammanlagt 12 gravar (enligt FMR) som antogs tillhöra bronsålder och/eller järnålder (Göthberg & Lucas 2014).

Länsstyrelsen bedömde mot bakgrund av fornlämningsbilden i närområdet att fornlämningar i form av utmarkslämningar från historisk tid kunde finnas inom utredningsområdet men även boplatslämningar från senneolitikum/bronsålder och framåt. Den dalgång som finns i öster var från mellanneolitikum ett sund i en skärgårdsmiljö och tillsammans med höjden över havet var lämningar även från denna tid möjliga inom området.

Metod och genomförande

Den arkeologiska utredningen etapp 1, innebar en besiktning av utredningsområdet samt kart- och arkivstudier.

Utredningsområdet var beläget i skogsmark motsvarande 23 ha stort. Vid besiktningen definierades sammanlagt fyra objekt (objekt 1–4, fig.3).

Utredningens etapp 2 innebar att sökschakt togs upp med grävmaskin inom de tre objekten som motsvarades av boplatslägen. Objekt 1 bedömdes rymma förmodade gravar men kunde inte nås med grävmaskin. För att fastställa en möjlig stensättnings status som fornlämning rensades ett mindre område av för hand.

Samtliga schakt rensades för hand med handredskap och schakt och anläggningar beskrevs och mättes in med GPS/RTK för att kunna bearbetas i Intrasis. Samtliga schakt lades igen efter undersökning och dokumentation. Samtliga schaktbeskrivningar återfinns i bilaga 2 och anläggningar beskrivs i bilaga 3.

Resultat

Vid utredningen etapp 1, inventering, kunde det konstateras att utredningsområdet utgjordes av skogsmark.

Inom området bedömdes det vara möjligt att finna boplatsslämningar inom sammanlagt tre mindre områden, objekt 2–4 (FMI-enhet 207, 249 och 275, fig.3, bilaga 1). Dessa valdes med hänsyn tagen till både den lokala topografin, höjden över havet, d v s 35–40 meter över havet och närheten till det sund som funnits här under mellanneolitikum. Här fanns en möjlighet att finna spår efter mer strandnära aktiviteter.

Av det äldre kartmaterialet kunde det konstateras att området till stor varit utmärkt alltsedan år 1697 (fig.4). Av kartmaterialet framgår att ett torp funnits på platsen där nuvarande torpet Brännkärr finns. Inga ytterligare spår av bebyggelse har markerats inom området på det äldre kartmaterialet.

Vid utredningens etapp 2 togs sammanlagt 18 schakt upp, varav 17 schakt med grävmaskin, motsvarande nära 150 m² och ett schakt för hand om ca 1,5 m²(fig.5). De maskinrävda 17 schakten togs upp inom de tre objekten, objekt 2–4 och schaktet för hand inom objekt 1. I schakten, inom objekt 2–4, påträffades inget av antikvariskt värde.

Inom utredningsområdets norra del påträffades tidigare okända gravar inom objekt 1 (fig.6). Området består idag av skogsmark med uppstickande berghällar och rikligt med sten och block. Området med gravar har preliminärt bedömts vara ca 75 x 100 meter stort, men avgränsningen är i dagsläget osäker. De konstaterade och karterade tre gravarna (A291, A305 och A315) var mellan fyra och tio meter i diameter stora och varierade mellan 0,1 och 0,4–0,5 meter höga. De var väl övertorvade men av uppstickande sten i torven att döma, har de uppförts av ett blandat stenmaterial. Gravarna låg i krönläge, ca 45 meter över havet och både mellan och runt över meterstora block. De exponerades mot väster. Av gravarnas topografiska läge och yttre formspråk antas de tillhöra perioden yngre bronsålder-äldsta järnålder.

Slutord

Vid den nu genomförda utredningen etapp 1 och 2 inom Vrå 1:3 prövades tre boplatsslägen (objekt 2–4) med förmodad datering till mellanneolitikum. Inte i något av schakten påträffades något av antikvariskt intresse. Objekt 1 däremot, visade sig omfatta ett tidigare okänt gravfält med förmodad datering till yngre bronsålder-äldsta järnålder.

Referenser

Göthberg, H., Forenius, S. & Karlenby, L. 1997. I en liten Vrå av världen. Arkeologisk undersökning 1991 för Alsike stad. RAÄ 16, 178 och 261, Vrå, Knivsta socken, Uppland. Del 2. Riksantikvarieämbetet. UV Uppsala, rapport 1997:66. Stockholm.

Göthberg, H & Luca, R. 2014. Alsike nord - etapp 1. Gravar och odlingsrösen i Vrå. Arkeologisk förundersökning RAÄ 31:1, 169:1–2, 259:1, Vrå 1:150, Knivsta, Uppland. Upplandsmuseet rapporter 2014:24.

Arealavmätning, år 1697, Vrå Akt A50-24:1

Administrativa uppgifter

SHM:s dnr: 5.1.1-00384-2020.

Länsstyrelsens dnr: 431-3618-2020.

Uppdragsnr: -.

SHM:s projekt-nr: 720614474.

Intrasisprojekt: 2020_060.

Undersökningstid: 5–11 juni 2020.

Projektgrupp: Katarina Appelgren och Louise Evanni.

Underkonsulter: Foria.

Exploateringsyta: 23 hektar.

Undersökt yta: 150 kvadratmeter.

Läge: Fastighetskartan, blad 66G 2FN Alsike.

Koordinatsystem: Sweref 99 TM.

Höjdsystem: Rikets, RH 2000.

Dokumentationshandlingar: Digitala dokumentationshandlingar lagras tillsammans med
Intrasidatabasen.

Fynd: Inga fynd tillvaratogs.

Bilagor

Bilaga 1. Objekttabell

FMI-objekt-nr	Fornlämningstyp	Beskrivning	Status
1	Gravfält	Gravfältet är beläget på ett bergskrän som stupar brant ned mot norr, öster och söder och med en vagare sluttning mot söder. Gravfältet exponerar mot söder. Det ligger i skogsmark med uppstickande berghällar i storblockig terräng. I norra delen strax norr om de nu karterade gravarna finns en minst en meter djup bergsskreda som nu är torvtäckt. De karterade gravarna (A291, A305 och A315) är relativt väl synliga men både dess utbredning i plan och exakta antal är svårt att avgöra. Området med gravar har preliminärt kunnat uppskattas till ca 75x100 m stort.	Fast fornlämning
2	Boplats	Boplatsläge, beläget i flack sluttning mot öster, ca 10x 15 m, ca 38 m ö h. Stenfri yta i skogsmark. Topografiskt avgränsat av berg i väster och söder. Läget var ca 35x60 m stort.	Utredningsobjekt Ej fornlämning
3	Boplats	Boplatsläge, beläget på avsats med vag sluttning mot söder. Skogsmark. Relativt stenfritt, blockrik terräng runtom. Läget var ca 15x25 m stort., ca 35 m ö h.	Utredningsobjekt Ej fornlämning
4	Boplats	Boplatsläge, beläget i flack skogsmark och öster om större bergshöjd med stora block. Moränbunden mark och läget var ca 12x20 m stort. Ca 35 m ö h.	Utredningsobjekt Ej fornlämning

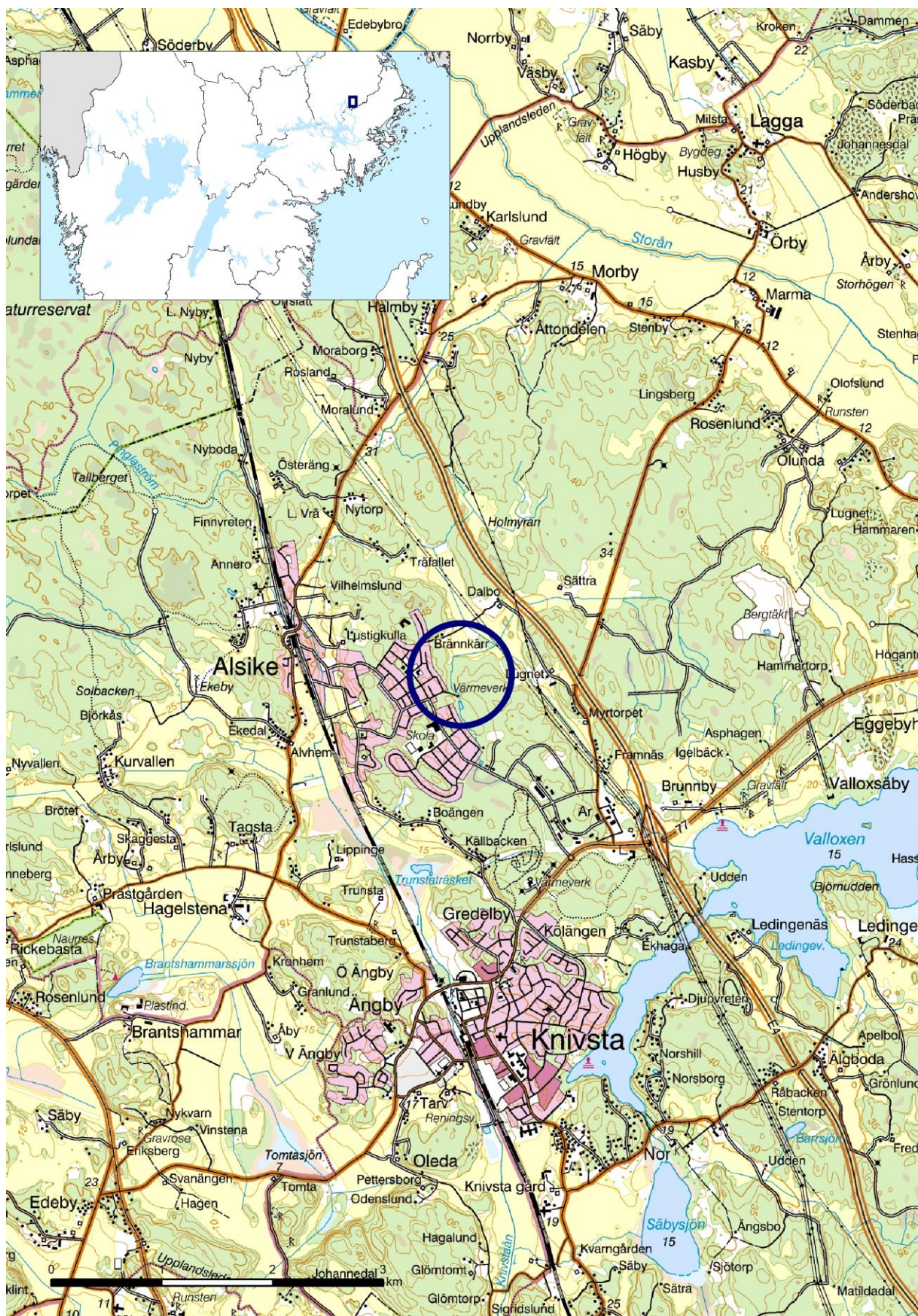
Bilaga 2. Schakttabell

Schaktnummer	Beskrivning	FMI-objekt-nr
211	Schaktet var 10 m ² stort, 0,2 m djupt med Ö-V riktning. Under 0,05 m tjock torv bestod botten av ljus något sandblandad silt med grus med inslag av 0,1 m stora och 0,3 m stenar, färre stenar mot botten.	1
216	Schaktet var 5 m ² stort, 0,2 m djupt med Ö-V riktning. Under 0,05 m tjock torv bestod botten av ljus sandblandad silt med blandat stenmaterial, i huvudsak 0,05–0,2 m stora stenar samt enstaka 0,5 m stora stenar.	1
221	Schaktet var 10 m ² stort, 0,3 m djupt med NNV-SSO riktning. Under 0,05–0,1 m tjock torv bestod botten av grusig, småstens- och sandblandad silt.	1
225	Schaktet var 22 m ² stort, 0,3 m djupt med Ö-V riktning. Under 0,1 m tjock torv bestod botten av ljus lerblandad silt, tre 0,2–0,3 m stora stenar och en 0,6 m stor markfast sten.	1
229	Schaktet var 3 m ² stort, 0,3 m djupt med NNÖ-SSV riktning. Under 0,05 m tjock torv bestod botten av ljus lerblandad silt med 0,05 m stora stenar.	1
233	Schaktet var 6 m ² stort, 0,25 m djupt med VNV-OSO riktning. Under 0,1 m tjock torv bestod botten av siltblandad lera med enstaka 0,3 m stora stenar.	1
237	Schaktet var 7 m ² stort, 0,2–0,3 m djupt med NNV-SSÖ riktning. Under 0,1 m tjock torv bestod botten av ljus siltblandad lera med enstaka 0,1 m stora stenar.	1
241	Schaktet var 7 m ² stort, 0,25 m djupt med NNV-SSO riktning. Under 0,05–0,1 m tjock torv bestod botten av ljus lerblandad silt, en 0,7 m stor markfast sten och mot botten enstaka 0,1 m stora stenar. I södra delen något mindre 0,05–0,1 m stora stenar.	1
245	Schaktet var 7 m ² stort, 0,3 m djupt med Ö-V riktning. Under 0,1 m tjock torv bestod botten av ljus lera med två markfastare stenar 0,6 m resp. 0,8 m stora stenar. Någon grusinblandning i Ö delen.	1
255	Schaktet var 6 m ² stort, 0,3 m djupt med Ö-V riktning. Under 0,1 m tjock torv bestod botten av ljus grusig morän med inslag av 0,1 m stora stenar och två större markfasta, 0,4 resp. 0,7 m stora.	2
259	Schaktet var 7 m ² stort, 0,25–0,3 m djupt med N-S riktning. Under 0,1 m tjock torv bestod botten av grusig siltig morän.	2
263	Schaktet var 15 m ² stort, 0,25–0,3 m djupt med N-S riktning. Under 0,1 m tjock torv bestod botten av gul grusig siltblandad morän.	2
267	Schaktet var 12 m ² stort, 0,25 m djupt med NNV-SSO riktning. Under 0,1 m tjock torv bestod botten av gul grusig siltblandad sand.	2
271	Schaktet var 6 m ² stort, 0,3 m djupt med Ö-V riktning. Under 0,1 m tjock torv bestod botten av siltblandad lera med rikligt med 0,1–0,25 m stora stenar.	2
279	Schaktet var 7 m ² stort, 0,3 m djupt med N-S riktning. Under 0,1 m tjock torv bestod botten av lerblandad silt med enstaka 0,05 m stora stenar och en 0,5 m stor markfast sten.	3
283	Schaktet var 13 m ² stort, 0,25 m djupt med N-S riktning. Under 0,1 m tjock torv bestod botten av siltblandad lera med 0,6 m stor markfast sten och i övrigt relativt rikligt med intill 0,3 m stora stenar.	3

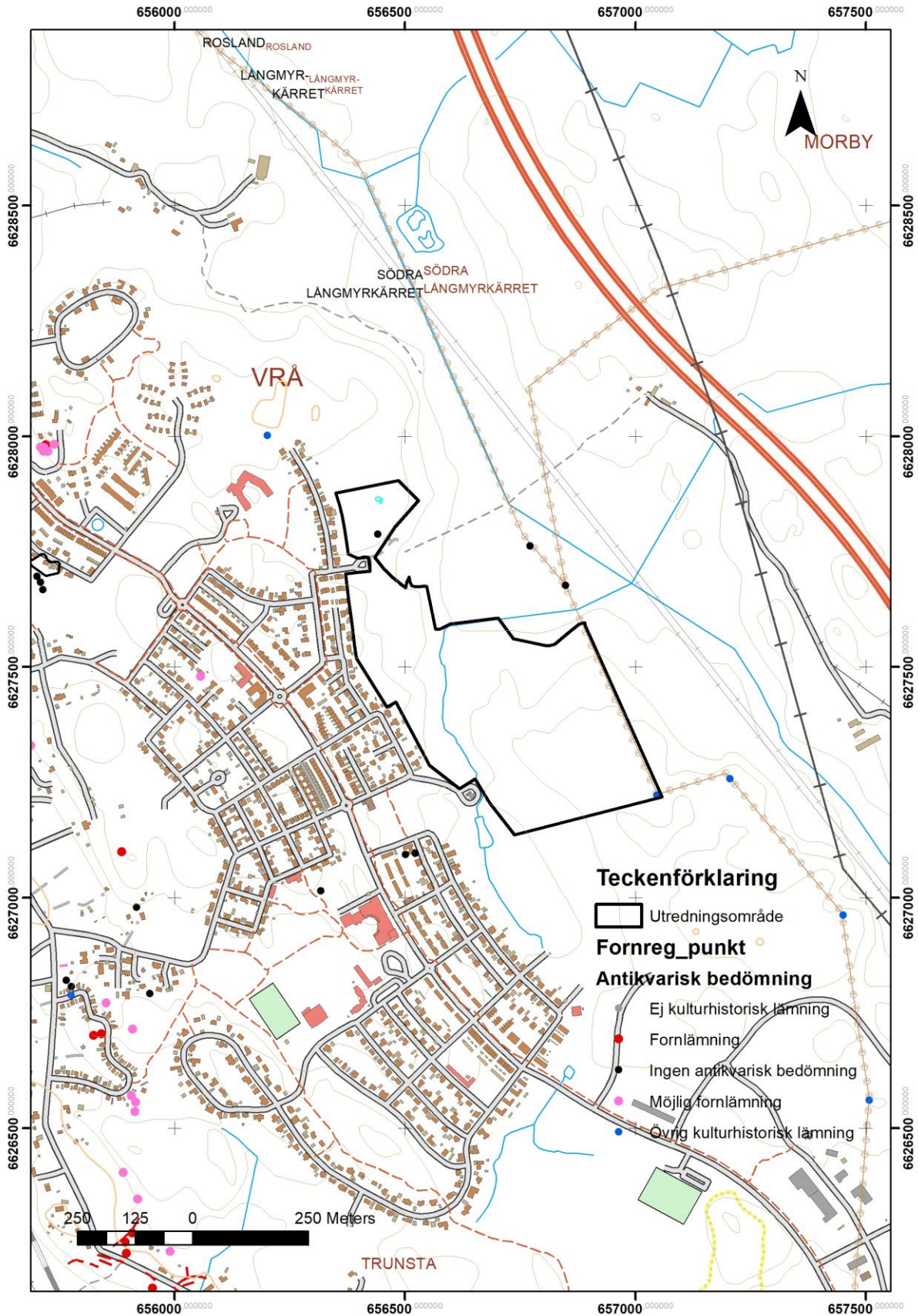
Schaktnummer	Beskrivning	FMI-objekt-nr
287	Schaktet var 5 m ² stort, 0,25 m djupt med NNV-SSO riktning. Under 0,1 m tjock torv bestod botten av siltblandad lera med en 0,6 m stor markfast sten och relativt rikligt med 0,3 m stora stenar.	3
331	Schaktet var 1,2 m ² stort och togs upp i grav A291 för att säkerställa status som fornlämning. packningen var väl sammanhållen och stenstorleken varierade mellan 0,1 och 0,5 m.	4

Bilaga 3. Anläggningstabell

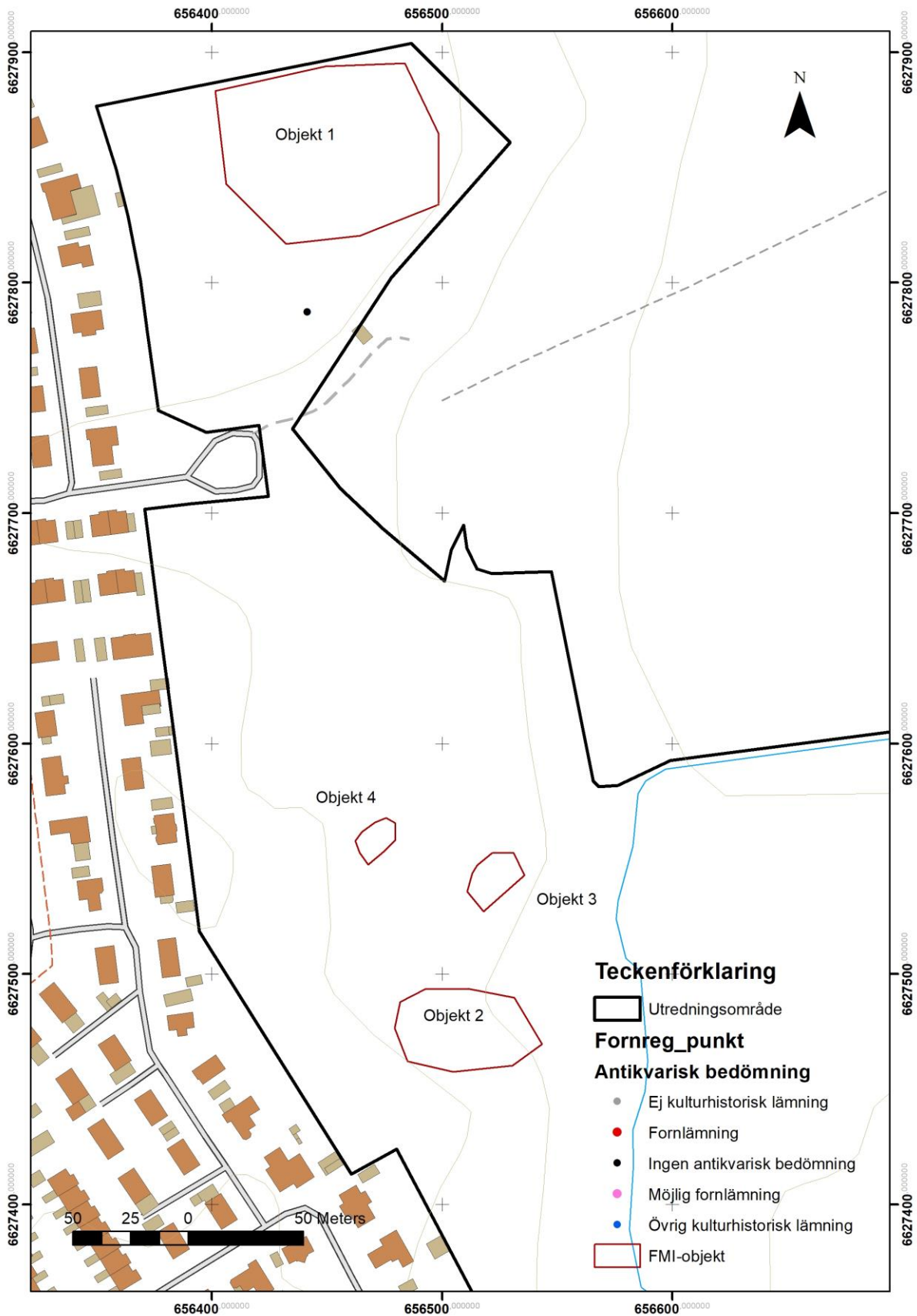
A-nr	A-typ	Beskrivning
291	Grav	Graven var ca 5 m i diam. stor och 0,4 m hög. Den låg mellan två stora block och var övermossad men vissa stenar syntes. Den synliga kantkedjan bestod av sten varierande mellan 0,6 och 1 m och packningens sten varierade också mellan 0,3 och 0,5 m. Ett mindre handgrävt schakt rensades upp i den södra delen, OS 331.
305	Grav	Graven var ca 4 m i diam. stor, flack och väl övertorvad. Den kunde skönjas i torven genom att enstaka stenar stack upp ur torven. De stenar som syntes var framför allt del av kantkedjan i den norra delen och de var ca 0,4–0,5 m stora.
315	Grav	Graven var nära 11x9 m stor och 0,4–0,5 m hög. Packning syntes runt om ett block 1,5–1,7 m högt. Packning syntes runt om blocket, kan dock motsvara flera separata stensättningar i anslutning till blocket. Graven var övermossad och övertorvad. De stenar som syntes var mellan 0,2 och 0,6 m stora.



Figur 1. Läget för undersökningen markerat på utsnitt ur GSD-Terrängkartan 620 Uppsala, skala 1:50 000 och Sverigekartan.

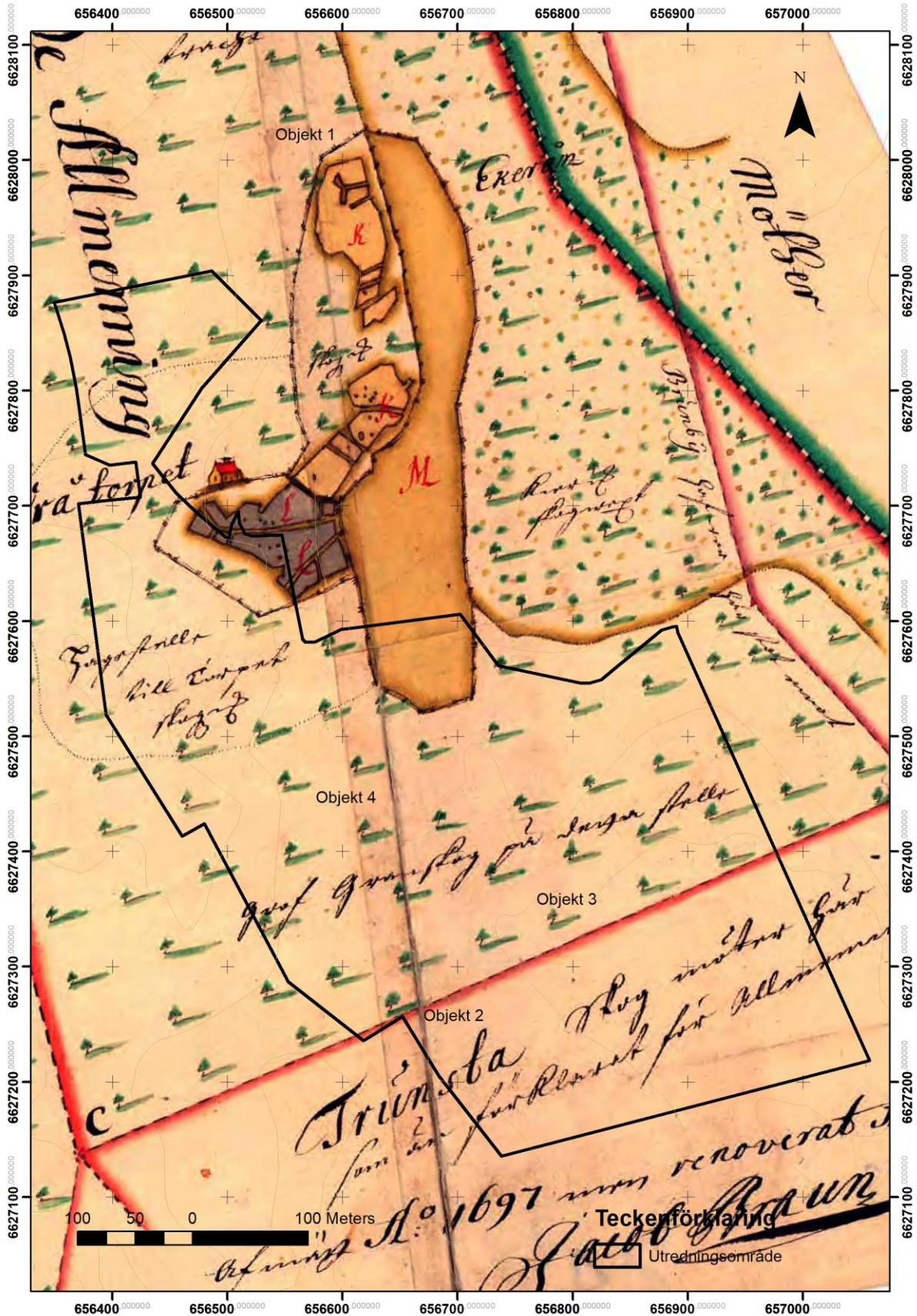


Figur 2. Utredningsområdet (svart markering) och närbelägna fornlämningar (enligt FMIS) på utdrag ur GSD-Fastighetskartan 66G 2FN Alsike. Skala 1:10 000.

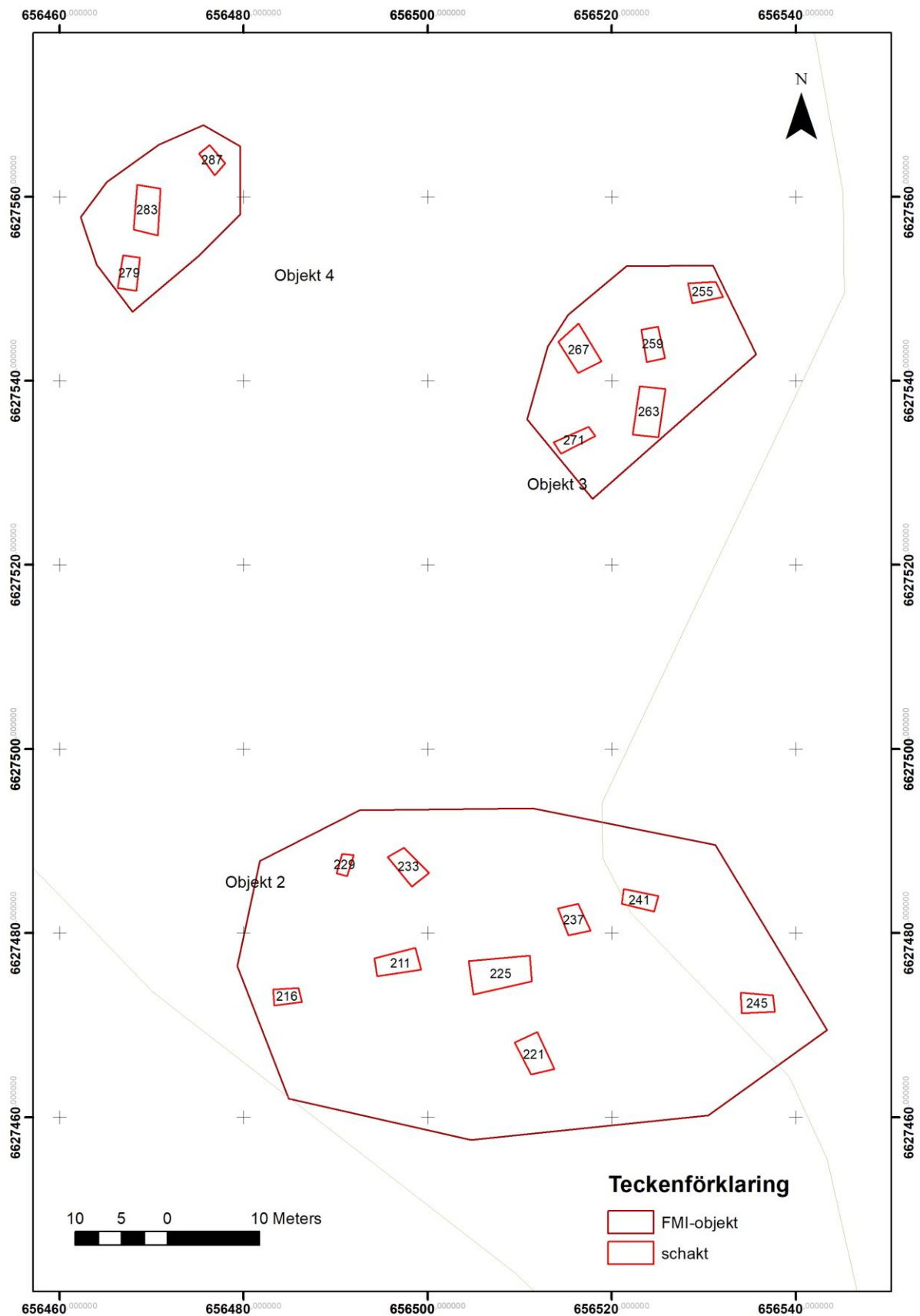


Figur 3. Plan över inmäta FMI-objekt markerade på utdrag ur GSD-Fastighetskartan 66G 2FN Alsike.

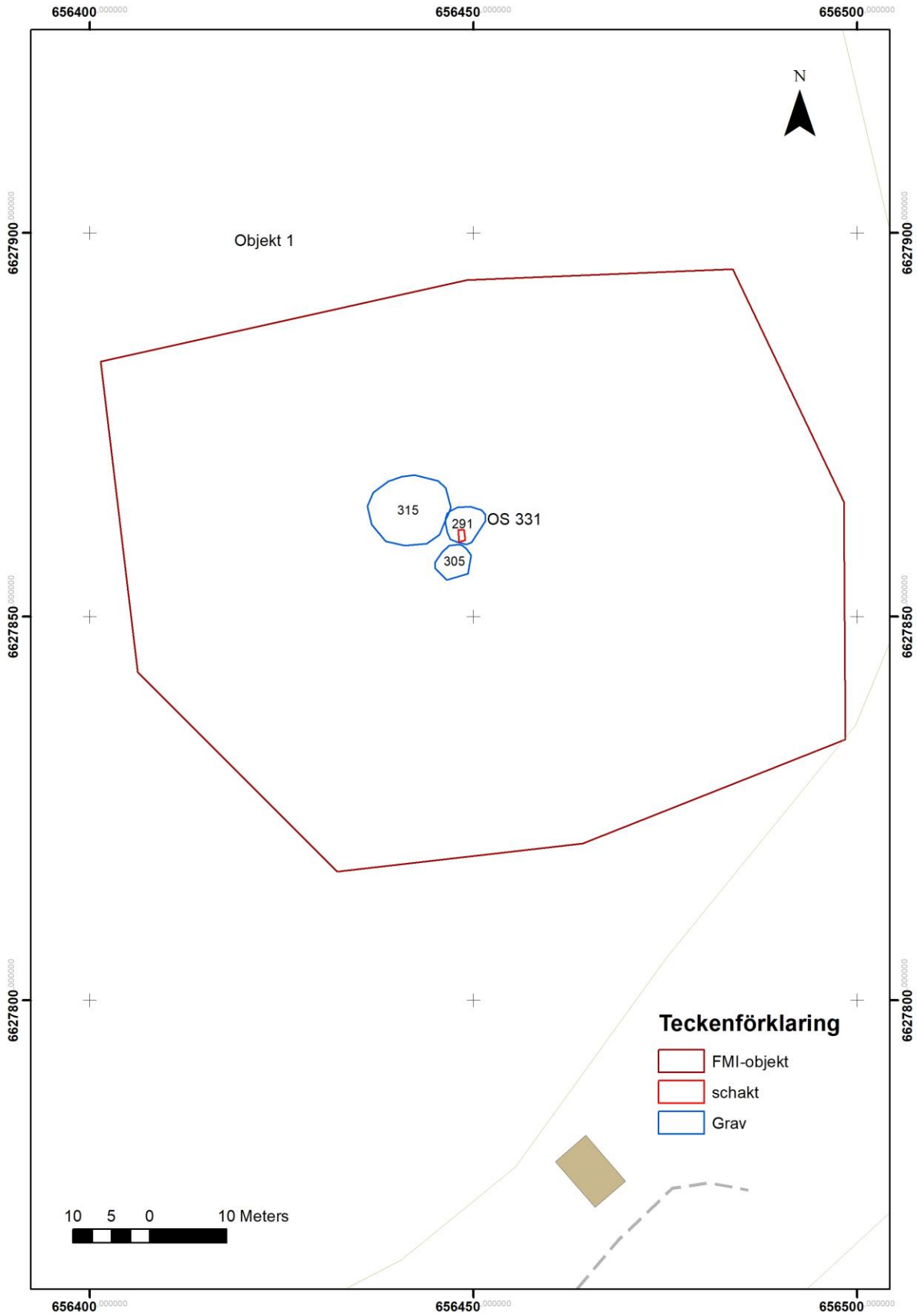
Skala 1:2 000.



Figur 4. Arealavmätning över Vrå torp från 1697. Skala 1:4000.



Figur 5. Plan över boplatslägen FMI-objekt 2-4 med upptagna schakt markerade. Skala 1:500.



Figur 6. Plan över konstaterade gravar inom FMI-objekt 1 och upptaget schakt markerat . Skala 1:600.

