

# BAKGRUND OCH MOTIV

Åsbergby samt gårdarna Asby 4:1 och Lunda 1:1 utgör kulturhistoriskt och miljömässigt mycket viktiga inslag i det värdefulla kulturlandskapet utmed Storåns dalgång. Under forntiden var detta den viktigaste kommunikationsleden mellan det centrala Uppland och Östersjön, den s.k. Långhundraleden. Landskapet är av riksintresse för kultur- och miljövården.

Med anledning av områdenas kulturhistoriska värde, beslutade kommunfullmäktige 1985-06-17 att förklara dessa som speciellt skyddsvärda med tillämpning av 38 § i byggnadsstadgan rörande särskild miljöhänsyn.

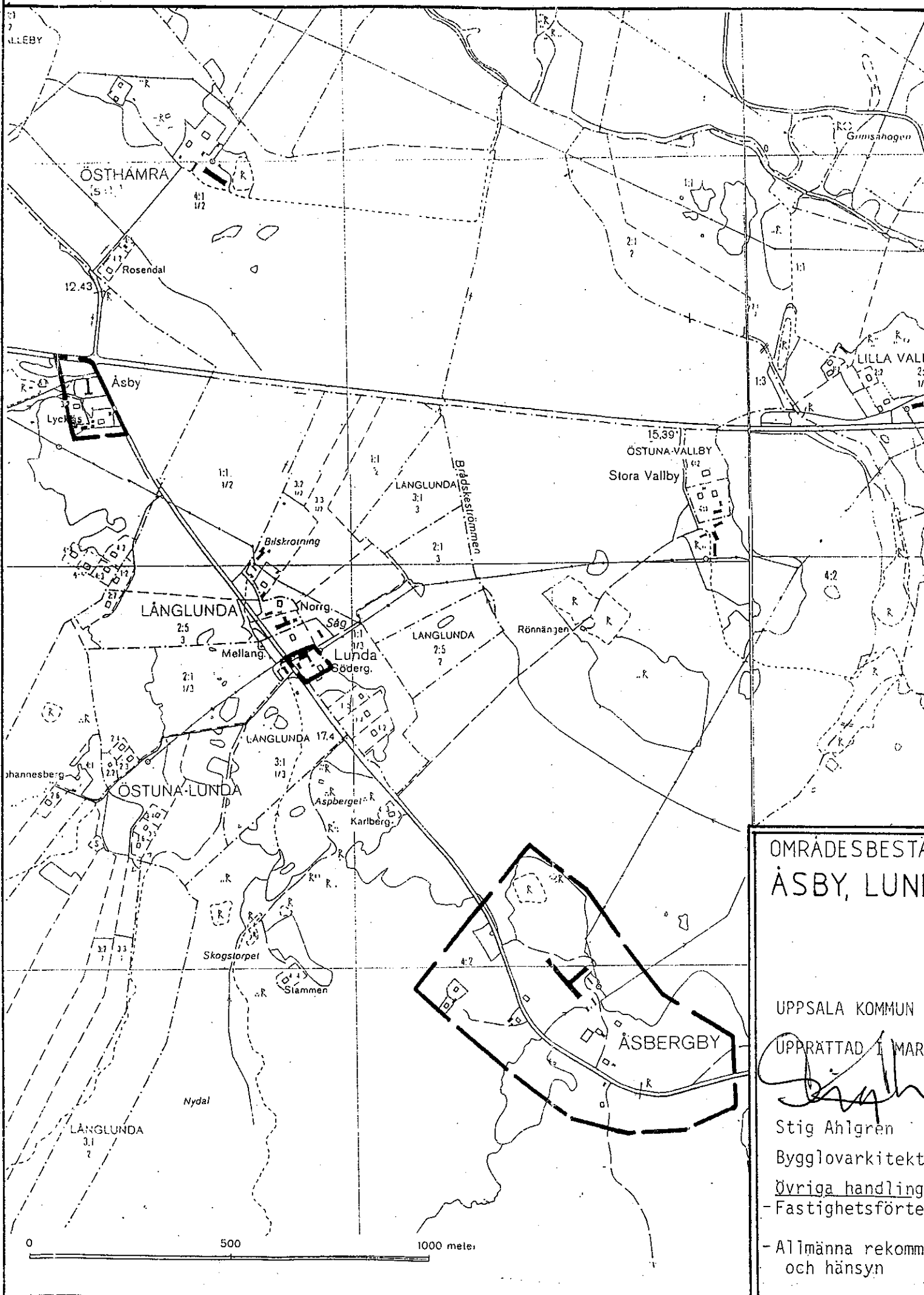
Den 1 juli 1987 upphävdes byggnadslagen från 1947 samt byggnadsstadgan från 1959 genom ikraftträdandet av en ny plan- och bygglag (PBL). Med anledning av att det tidigare skyddet enligt 38 § i byggnadsstadgan upphörde med PBL samt att lovplikten i PBL varierats inom och utom samlad bebyggelse, beslutade byggnadsnämnden 1987-06-16 att åter skapa skyddet för områdena genom områdesbestämmelser.

Utöver den generella lovplikten i PBL föreslås i områdesbestämmelserna en utökad lovplikt som närmare anges i 1 § nedan samt bestämmelser rörande byggnaders placering och utformning som anges i 2 § nedan. Vid prövning av bygglov kommer den tidigare byggda miljön och landskapsbilden att ge förutsättningarna för tänkbara åtgärder. Vid prövning av lov för jordbrukets ekonomibyggnader kommer granskningen endast att beröra byggnadens placering, form, material och färg. Beslut i bygglov-ärenden av denna typ är delegerade till respektive bygglovarkitekt.

Områdesbestämmelser är bindande för prövning av bygglov och rivningslov. Även lovfria åtgärder skall utföras varsamt så att byggnaders särdrag beaktas och dess byggnadstekniska, historiska, miljömässiga och konstnärliga värde tas till vara.

En områdesbestämmelse som intas som planbestämmelse får inte ifrågasättas vid efterföljande detaljplanläggning.

# OMRÅDESKARTA



# OMRÅDESBESTÄMMELSER

- UTÖKAD LOVPLIKT**
- 1 § För områdena gäller att den generella lovplikten utökas till att gälla även följande:
    - 1 mom Mindre tillbyggnad av en- och tvåbostadshus.
    - 2 mom Ändring av tak- eller fasadmateriäl på bostadshus samt omfärgning till annan färgkulör.
    - 3 mom Ändring av fönster på bostadshus som avsevärt påverkar byggnadens utseende.
    - 4 mom Rivning av byggnad eller del av byggnad.
    - 5 mom Uppförande eller större tillbyggnad av ekonomibyggnader för jordbruk eller därmed jämförliga näringar samt ändring av fasadmateriäl eller omfärgning till annan färgkulör.
- BYGGNADERS PLACERING OCH UTFORMNING**
- 2 § 1 mom Ny bebyggelse skall placeras så att den ansluter till det närliggande bebyggsemönstret eller placeras i lägen som liknar de traditionella tomplatserna.
  - 2 mom Ny bebyggelse skall utformas med särskild hänsyn till områdets egenart.
  - 3 mom Ändringar av en byggnad får inte förändra dess karaktär eller anpassning till omgivningen.

**OMRÅDESBESTÄMMELSER FÖR  
ÅSBY, LUNDA 1:1 OCH ÅSBERGBY  
Ob Kn18**

UPPSALA KOMMUN  
UPPRÄTTAD I MARS 1989

*Stig Ahlgren*  
Stig Ahlgren  
Bygglovarkitekt

*Dan Thunman*  
Dan Thunman  
Bebyggelseantikvarie

Övriga handlingar:  
- Fastighetsförteckning  
- Allmänna rekommendationer och hänsyn

Antagen av BN: 1989-12-21  
Laga kraft: 1990-01-13

**GRÄNSBETECKNING**

— — — — — Bestämmelsegräns

# OMRÅDES BESKRIVNING

## Åsby

Med ett mycket dominerande läge på den öppna slätten i korsningen mellan nya och gamla Norrtälje-avvägen ligger gården Åsby 4:1.

Mangårdsbyggnaden som uppfördes omkring 1850 är timrad, panelad och rödfärgad. Den bevarar sin ursprungliga exteriör och är därför speciellt värdefull. Av betydelse för gårdsmiljön är även de äldre uthusbyggnaderna intill huvudbyggnaden. Gården har stor betydelse för landskapsbilden.

## Lunda by

Lunda by är en typisk radby, belägen på en svag höjdrygg mitt på den öppna slätten. Byn var vid 1700-talets slut en för området ovanligt stor by, den bestod av sju gårdar. Ett ganska omfattande storskifte 1803 medförde att flera gårdar lades samman. I dag består byn av fyra gårdar.

En mycket välbevarad och fin gårdsmiljö utgör Södergården, en typisk götisk gård med indelning i man- och fägård. Mangårdsbyggnaden är timrad i två våningar från omkring 1750. Den stora glasverandan och det kraftigare takutsprånget tillkom omkring 1900. Byggnaden flankeras av en timrad bodlänga från 1839. Den kringbyggda fähusdelen består av en timrad ladugård från ca 1860-70 samt stall, loge och lider från 1910-talet. Samtliga byggnader är faluröda.

Den enhetliga och välbevarade gårdsmiljön har stort kulturhistoriskt värde.

## Åsbergby

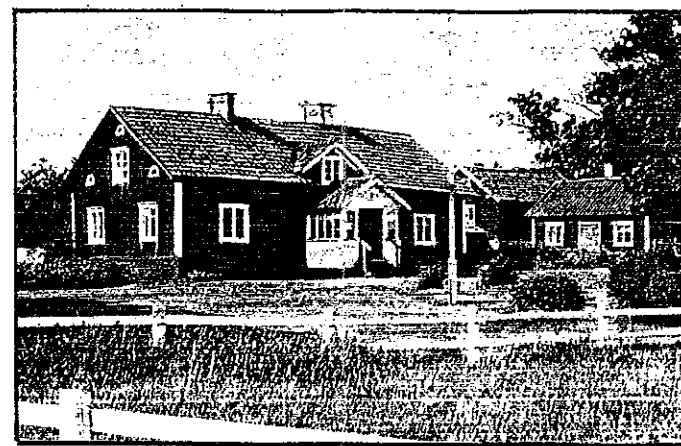
Åsbergby är en mindre herrgård belägen i kanten av ett större skogsparti. Gården bildades vid 1700-talets slut genom sammanslagning av de dåvarande två, eventuellt tre, gårdarna inom Åsbergby.

Huvudbyggnaden uppfördes på 1810-talet av greve Taube. Byggnaden som är timrad i två våningar försågs med s k Uppsalapanel omkring 1800-talets mitt. Såväl exteriört som interiört är huset välbevarat. Flygelbyggnaden torde vara uppförd under 1800-talets senare del.

Sydväst om gården finns en stor damm från vilken en bäck rinner förbi gården. Redan på 1700-talet fanns vid bäcken en såg- respektive kvarnhuset är upptimrat vid 1800-talets början. Vid 1800-talets slut installerades en ångsåg på gården. I det tegelmurade huset mellan kvarnen och sågen fanns tidigare ångpannan.

I anslutning till gården finns arbetarbostäder och rättarbostad. Soldattorpet och smedstorpet är vackert belägna i skogskanten sydväst om gården. Torpen, som är uppförda under 1800-talets senare del, har fina verandor med lövsågeridetaljer.

Åsbergby utgör en kulturhistoriskt intressant miljö med ett flertal värdefulla byggnader, vilka representerar olika funktioner på en större gård under 1800-talet.



Åsby 4:1



Lunda by



Åsbergby