

# NATURVÄRDE SINVENTERING

NATURVÄRDE SINVENTERING AV NOR S:1, KNIVSTA KOMMUN,  
UPPSALA LÄN

2021-10-15





UPPDRAGSNAMN  
Knivsta södra förstudie

UPPDRAGSNUMMER  
10322133

FÖRFATTARE  
Teresia Holmberg & Måns Svensson

DATUM  
2021-10-15



# NATURVÄRDE SINVENTERING

Naturvärdesinventering av Nor S:1, Knivsta kommun,  
Uppsala län

## KUND

**Platsoptimera Fastigheter AB**

## KONSULT

**WSP Environmental Sverige**

WSP Sverige AB  
121 88 Stockholm-Globen  
Besök: Arenavägen 7  
Tel: +46 10 7225000

**wsp.com**

## KONTAKTPERSONER

Tove von Euler  
010 – 722 93 12  
tove.von.euler@wsp.com

Måns Svensson  
010 – 711 79 11  
mans.svensson@wsp.com



UPPDRAGSNAMN  
Knivsta södra förstudie

UPPDRAGSNUMMER  
10322133

FÖRFATTARE  
Teresia Holmberg & Måns Svensson

DATUM  
2021-10-15

UPPDRAGSNAMN  
Knivsta södra förstudie

UPPDRAGSNUMMER  
10322133

FÖRFATTARE  
Teresia Holmberg & Måns  
Svensson

DATUM  
2021-10-15

ÄNDRINGSDATUM  
2021-10-15

Granskad av  
Erik Lagerin

## DOKUMENTINFORMATION

Naturvärdesinventering av Nor S:1, Knivsta kommun, Uppsala län

Följande personer har medverkat:

**Teresia Holmberg och Måns Svensson** – Förstudie, inventering, bedömningar och rapportering

Teresia och Måns har över 3 års erfarenhet av arbete med naturvärdesinventering enligt SIS-standard. Teresia har en magisterexamen inom biolog med inriktning naturvård och ekologi och har 12 års arbetslivserfarenhet inom området. Måns är agronom och fil.dr i ekologi och har 17 års arbetslivserfarenhet.

**Erik Lagerin** – Kvalitetsgranskning

Erik har en masterexamen inom ekologi och biodiversitet, samt över 2 års erfarenhet av arbete med naturvärdesinventeringar enligt SIS-standard.

Omslagsbild: Teresia Holmberg, WSP

Samtliga foton i rapporten är tagna av WSP om inte annat anges.

## INNEHÅLL

<b>1</b>	<b>SAMMANFATTNING</b>	<b>7</b>
<b>2</b>	<b>INLEDNING</b>	<b>7</b>
2.1	METODIK OCH OMFATTNING	8
2.2	OMRÅDESBESKRIVNING	10
<b>3</b>	<b>FÖRUTSÄTTNINGAR</b>	<b>11</b>
3.1	SKYDDADE OMRÅDEN	11
3.2	TIDIGARE INVENTERINGAR	12
3.3	REGISTRERADE NATURVÅRDEN	12
3.4	TIDIGARE FYND AV NATURVÅRDSARTER	13
3.5	TIDIGARE INRAPPORTERADE VÄRDEFULLA TRÄD	13
<b>4</b>	<b>RESULTAT</b>	<b>13</b>
4.1	NATURVÄRDESOBJEKT	13
4.2	VÄRDEELEMENT	29
4.3	GENERELLT BIOTOPSKYDD	31
4.4	FYND AV NATURVÅRDSARTER	31
<b>5</b>	<b>BEDÖMNINGAR</b>	<b>32</b>
<b>6</b>	<b>REFERENSER</b>	<b>34</b>

### Bilagor

1. Metodik NVI

## 1 SAMMANFATTNING

Totalt identifierades och klassades 13 naturvärdesobjekt (delområden) av vilka ett bedöms ha högt naturvärde, fem påtagligt naturvärde och resterande sju objekt bedöms ha visst naturvärde. Med undantag från delområde 5 (2,6 ha) och 7 (3 ha) är samtliga objekt små till ytan (0,04 – 0,42 ha).

De flesta av naturvärdesobjekten (sju stycken), ligger i ett kluster inom utredningsområdets västliga delar. Resterande naturvärdesobjekt ligger spritt inom utredningsområdet.

Totalt identifierades 30 värdeelement vilka samtliga består av värdefulla träd. Även värdeelementen inom naturvärdesobjekt har identifierats och redovisats i denna rapport.

Två biotopskyddade diken ligger inom utredningsområdet. Inga andra biotopskyddade objekt påträffades.

Elva naturvårdsarter påträffades inom utredningsområdet men antalet fyndplatser är lågt. Särskilt skyddsvärda arter är ask och gulvit samt liten blekspik. Blekspikar växer på öppet stående äldre ädellövträd av framför allt ask och alm. Övriga fynd av naturvårdsarter utgörs av signalarter inom grupperna lavar och kärlväxter samt ett antal fågelarter. Det råder i dagsläget kunskapsbrist om områdets fladdermusfauna och det rekommenderas därför att en fladdermusinventering utförs säsong 2022.

## 2 INLEDNING

WSP Sverige AB har på uppdrag av Platsoptimera Fastigheter AB utfört en naturvärdesinventering inom del av fastigheten NOR S:1, södra Knivsta kommun, Uppsala län. En fältinventering genomfördes den 1 och 2 juni 2021 av Teresia Holmberg och Måns Svensson. Rapporten har granskats av Erik Lagerin.

Syftet med en naturvärdesinventering är att identifiera och avgränsa de geografiska områden i landskapet som är av betydelse för biologisk mångfald samt att dokumentera och bedöma vilka naturvärden dessa områden har. Identifierade områden och sammanställning av befintlig information redovisas i rapporten.

Denna rapport innehåller bedömningar och rekommendationer ur naturvårdshänseende. Naturvärdesbedömningen innehåller inte några ställningstaganden till utredningsområdets lämplighet för en exploatering.

## 2.1 METODIK OCH OMFATTNING

Naturinventeringen och naturvärdesbedömningen omfattade:

- Inventering av befintlig information rörande riksintressen, Natura 2000-områden, områdets eventuella skyddsvärda biotoper, rödlistade arter, naturreservat, nyckelbiotoper, m.m. Denna information har bland annat hämtats in från Länsstyrelsen i Uppsala län, ArtDatabanken och Skogsstyrelsen.
- En naturvärdesinventering i fält på detaljnivå medel (genomförd den 31 maj till 1 juni 2021). Inventeringen inkluderade systematisk naturvärdesbedömning samt klassificering av områden med avseende på naturvärden som identifierats vid fältbesöket.

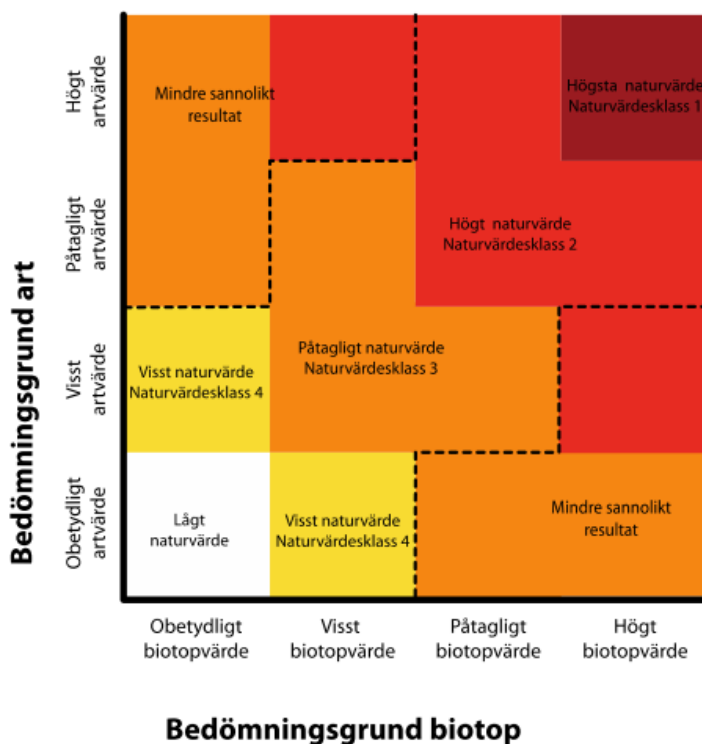
Undersökningen omfattar en allmän inventering av bakgrundsinformation (förstudie), fältbesök och en systematisk bedömning av naturvärden enligt standardiserad metod, SIS 19000:2014 (SIS 2014a och b). Med naturvärde avses i denna standard endast betydelse för biologisk mångfald.

Naturvärdesbedömning innebär att ett geografiskt områdes betydelse för biologisk mångfald bedöms med hjälp av bedömningsgrunderna art och biotop (Figur 1). Objekt med naturvärdesklass utgör naturvärdesobjekt. Naturvärdesbedömning avser den biologiska mångfaldens nuvarande tillstånd.

Naturvärdesbedömningen baseras på att mäta egenskaper i naturen – strukturer, åldersfördelning, avdöende, topografi, bördighet, kulturpåverkan, m.m. – som är av betydelse för mängden kärlväxter, mossor, lavar, vedlevande svampar, fåglar, insekter och övriga djur d.v.s. biologisk mångfald.

Bedömningsgrunden art omfattar naturvårdsarter (rödlistade arter, signalarter eller andra värdearter) och artrikedom noterad i fält samt uppgifter om tidigare fynd som bedöms fortfarande kan finnas kvar.





Figur 1. Naturvärdesbedömning vid NVI. Utfall för bedömningsgrund art respektive bedömningsgrund biotop leder till en viss naturvärdesklass. Figuren är tagen ur SIS standard 199000 (SIS 2014a).

Ett naturvärdesobjekts betydelse för biologisk mångfald, det vill säga graden av naturvärde, bedöms enligt en fastställd skala i olika naturvärdesklasser (se bilaga 1). Områden som ingår i inventeringsområdet men inte har avgränsats till naturvärdesklass, uppfyller antingen inte kriteriet för att utgöra ett naturvärdesobjekt eller är mindre än minsta karteringsenhet.

De olika klasserna är:

- Högsta naturvärde, klass 1
- Högt naturvärde, klass 2
- Påtagligt naturvärde, klass 3
- Visst naturvärde, klass 4

Inventeringen har utgått från metoden beskriven i SIS standard (SIS 199000:2014a och b) och har utförts med följande tillägg:

- Naturvärdesklass 4 – områden med naturvärdesklass 4 identifieras och avgränsas.
- Generellt biotopskydd – områden som omfattas av biotopskyddsbestämmelserna i 7 kap. 11 § miljöbalken identifieras och avgränsas.

- Värdeelement – element som är särskilt viktiga för inventeringsområdets naturvärde ska kartläggas och redovisas.
- Detaljerad redovisning av artförekomst – förekomst av naturvårdsarter ska redovisas på karta eller med koordinater med en noggrannhet på 10 m eller 25 m.

Data om kulturmiljölämningar har i vissa fall använts för att identifiera eventuella naturvärdesobjekt.

Metodikerna som använts beskrivs mer ingående i Bilaga 1.

## 2.2 OMRÅDESBESKRIVNING

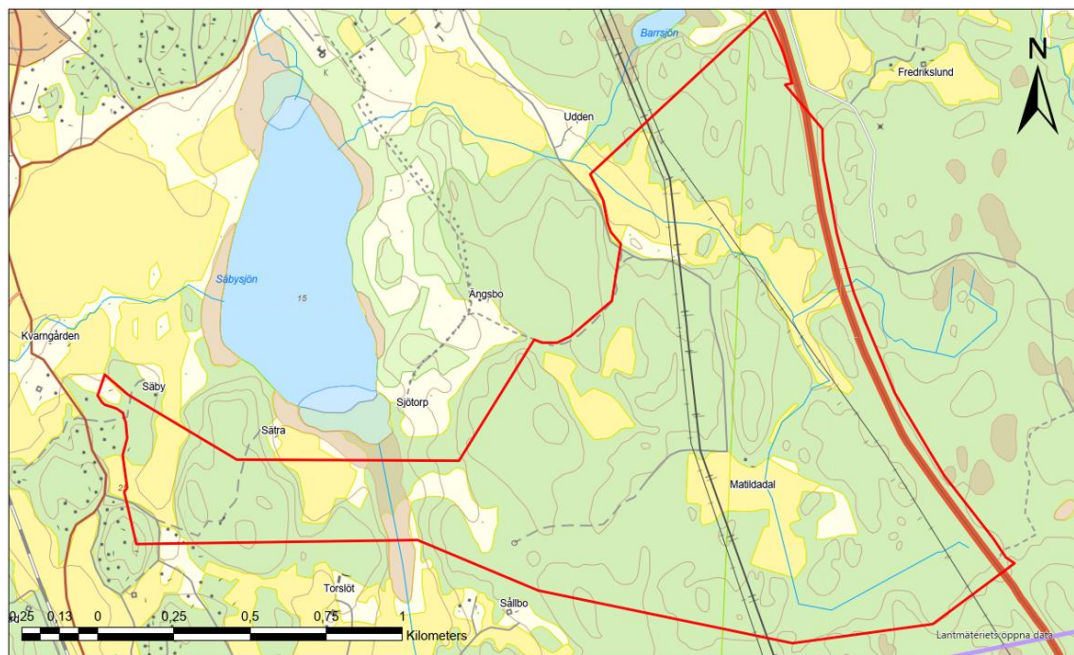
Utredningsområdet är cirka 235 hektar stort och sträcker sig från E4 i öster till Säbysjön och Björksta i väster, se figur 2. Västra delen av utredningsområdet utgörs av ett långsmalt område strax söder om Säbysjön. I västligaste delen av detta långsmala område ligger ett par bostadshus. I utredningsområdets centrala delar finns ett bostadshus, Matildadal, som används som fritidsbostad. I övrigt förekommer ingen bebyggelse i området. I området finns också ett flertal torplämningar av vilka endast grunder och typiska torpträdgårdslämningar finns kvar.

I området finns ett fåtal körvägar som främst används för skötsel av markerna.

Utredningsområdet består till största delen av skogs- och jordbruksmark. Jordbruksmarkerna utgörs främst av vall och betesmarker förekommer i områdets västra del vid Hagtorpet. Jordbruksmarkerna finns främst i områdets centrala och östliga delar och följer en tidigare åfåra som gått genom odlingslandskapet. Stora delar av detta vattendrag är idag kulverterat.

Skogsmarkerna utgörs av gran- och tallplanteringar av varierande ålder samt lövskogsmiljöer. Avverkningsmogen skog förekommer på ett fåtal platser. I området finns ett flertal hyggen efter skog som avverkats de senaste 10 åren.

Övrig mark utgörs av brynmiljöer och kraftledningsgator i områdets centrala och östliga del. Kraftledningsgatorna sammanfaller till stor del med områdets odlingsmarker.



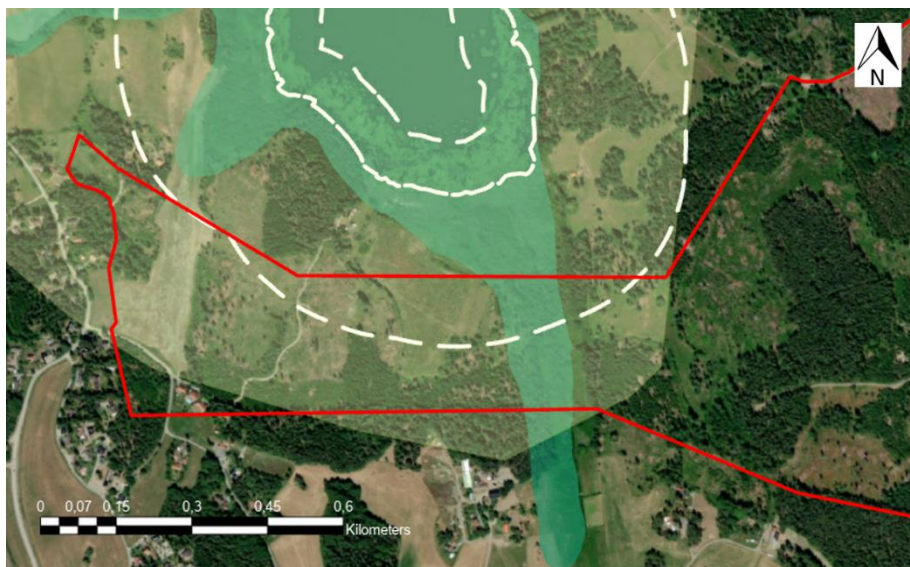
Figur 2. Utredningsområde markerat med röd linje.

## 3 FÖRUTSÄTTNINGAR

### 3.1 SKYDDADE OMRÅDEN

Utredningsområdets västliga del berörs av utökat strandskyddsområde för Säbysjön, se figur 3.

Inga andra områdesskydd finns inom utredningsområdet med undantag för diken i jordbruksmark som omfattas av generellt biotopskydd. Dessa objekt beskrivs längre ner i rapporten under avsnitt 4.3.



Figur 3. Delar av utredningsområdets västra del som omfattas av utökat strandskydd runt Säbysjön (vit streckad linje), Våtmarksinventeringen (ljusgrön yta), samt Uppsala läns naturvårdsprogram *Säbysjön med omgivningar* (ljust grön yta). Utredningsområdet visas med röd linje.

## 3.2 TIDIGARE INVENTERINGAR

Inga tidigare kända naturvärdesinventeringar har gjorts inom utredningsområdet.

## 3.3 REGISTRERADE NATURVÄRDEN

Utredningsområdet sydvästra del berör *Säbysjön med omgivningar*, ett område som pekats ut i Uppsala läns Naturvårdsprogram, se figur 3. Området har fått klass 2. Områdets utgörs av Säbysjön med sina omkringliggande våtmarksområden och ett småbrutet landskap och åkermarker. Bevarandevärden som identifierats utgörs av ädellövparterier, småbrutet odlingslandskap, lummiga bryn och backar och sjöutblickar.

I nordost gränsar utredningsområdet till Kölängen-Barrsjö-området, även detta ett område som pekats ut i Naturvårdsprogrammet. Områdets utgörs till största delen av barrskogsområden och åkermark i sydväst.

Landskapet kring Valloxen och Säbysjön har pekats ut som regionalt värdefullt kulturmiljöområde.

Säbysjön med våtmarksområde ner mot Torslöt har pekats ut i våtmarksinventeringen, se figur 3. Området bedömdes ha högt naturvärde.

### 3.4 TIDIGARE FYND AV NATURVÅRDSARTER

Naturvårdsart är ett samlingsbegrepp för skyddade arter, fridlysta arter, rödlistade arter, typiska arter, ansvarsarter och signalarter. Dessa indikerar att ett område har högt naturvärde eller i sig själv är av särskild betydelse för biologisk mångfald. För mer information om naturvårdsarter, se Bilaga 1.

En sökning av naturvårdsarter genomfördes i Artportalen 2021-05-30 för rapporteringsperioden 2000–2021. Sekretessbelagda arter har begärts ut separat för projektet.

Inga fynd av naturvårdsarter har rapporterats in. Inga sekretessbelagda artobservationer finns från utredningsområdet.

### 3.5 TIDIGARE INRAPPORTERADE VÄRDEFULLA TRÄD

Inom inventeringsområdet finns inga tidigare inrapporterade värdefulla träd i Artportalen eller i Länsstyrelsens geodatakatalog.

Norr och öster om Säbysjön finns ett större antal inrapporterade värdefulla träd. Dessa ligger dock utanför utredningsområdet.

## 4 RESULTAT

Resultatet av naturvärdesinventeringen i fält redovisas nedan (Figur 4 - 6). Resultatet är uppdelat i fyra delar med följande ordning:

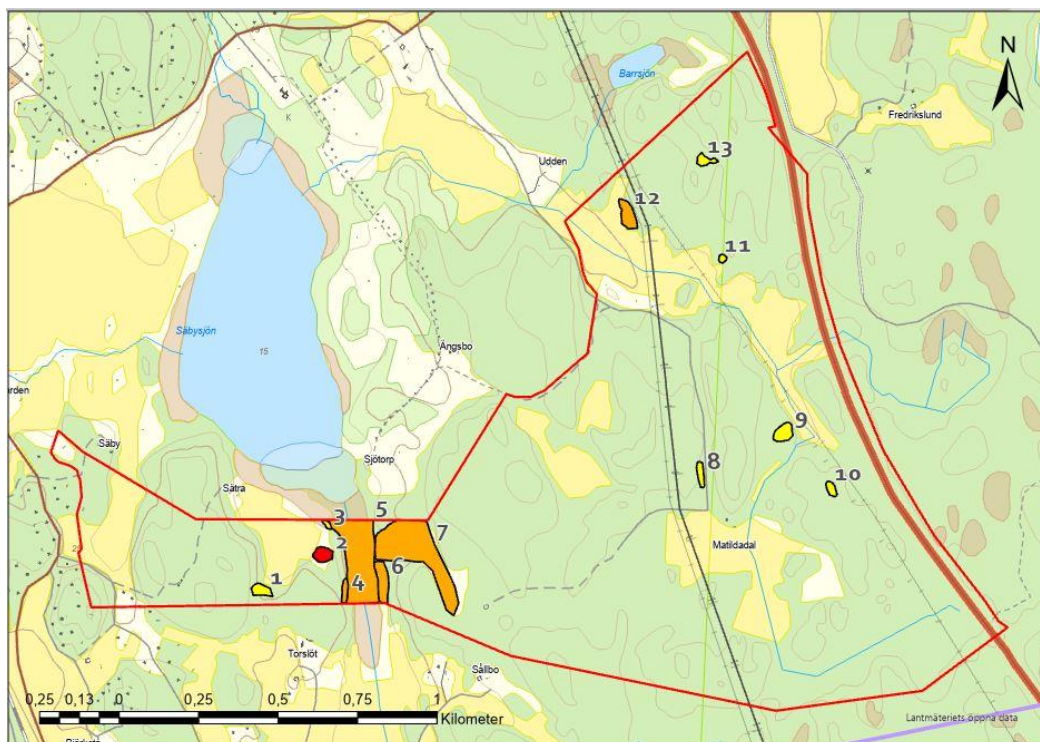
- 4.1 Naturvärdesobjekt (13 st)
- 4.2 Värdeelement (30 st)
- 4.3 Generellt biotopskydd (2 st)
- 4.4 Fynd av naturvårdsarter (12 arter)

Viktigt att notera är att individuella värdefulla träd kan förekomma både som värdefullt träd och som skyddad/rödlistad art.

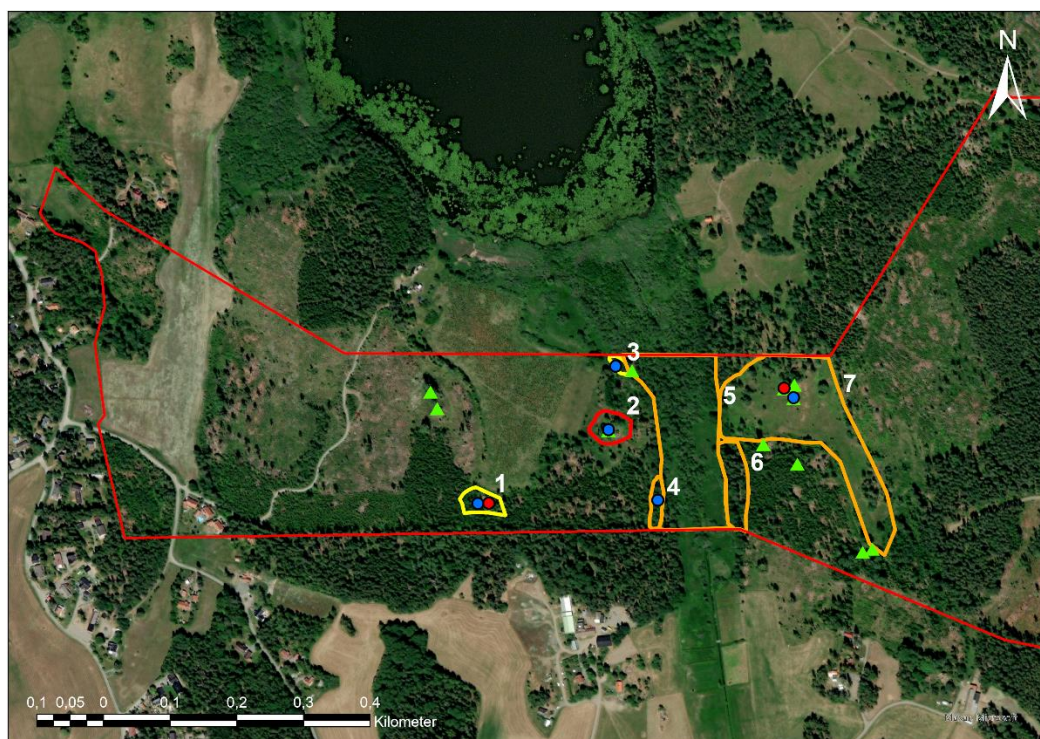
### 4.1 NATURVÄRDESOBJEKT

Totalt identifierades 13 naturvärdesobjekt, se figur 4, 5 och 6. Naturvärdesobjekten beskrivs i detalj nedan.





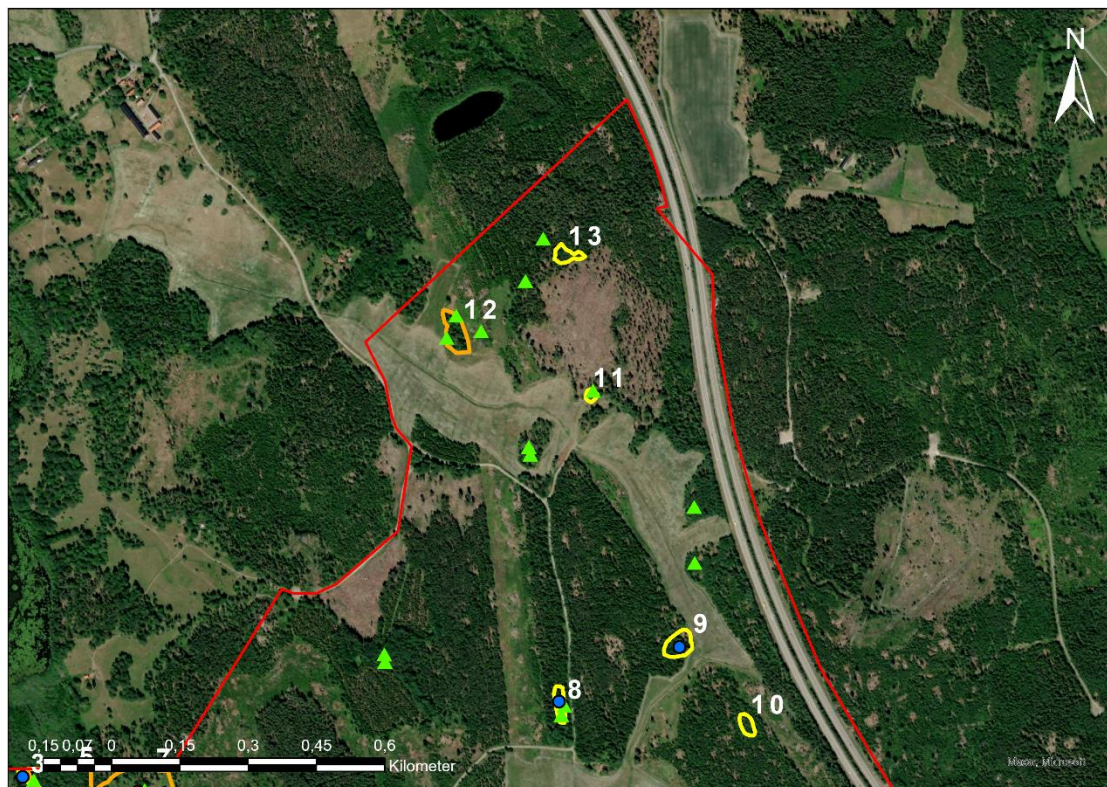
Figur 4. Översikt över avgränsade naturvärdesobjekt i utredningsområdet.



Figur 5. Naturvärdesobjekt, värdeelement och artfynd i utredningsområdets västra del. Utredningsområdet avgränsas med röda gränser; Visst, Påtagligt och Högt naturvärde med gul,



orange respektive röd linje; värdeelement med gröna trianglar; rödlistade arter med röd punkt och ej rödlistade signalart med blå punkt.



Figur 6. Naturvärdesobjekt, värdeelement och artfynd i utredningsområdets centrala och norra del. Utredningsområdet avgränsas med röda gränser; Visst och Påtagligt naturvärde med gul, respektive orange linje; värdeelement med gröna trianglar; och ej rödlistade signalarter med blå prick. Inga naturvärdesobjekt identifierades söder om utsnittet. Tre ytterligare värdeelement identifierades söder om utsnittet, se nedan i sektion 4.2.

**Delområde nr 1 – skogsbryn söder om Säbysjön (0,19 hektar)****Naturvärdesklass 4 – Visst naturvärde**

**Beskrivning:** Området utgörs av en mindre sänka bevuxen med flerskiktad blandskog med gran, asp och rönn. Det finns rörligt markvatten men ingen tydlig bäck. Det gränsar till tallungskog och en avverkningsmogen granskog. Det finns både stående och liggande död ved av grövre dimensioner. På en av de döda stående asparna finns spår av spillkråka i trädets bas. Fältskiktet består av trivial flora (lingon, blåbär, skogskovall, etc.) med undantag för blåsippa som är en signalart. Flerskiktat trädskikt, markfuktighet och framför allt den döda veden ger delområdet ett visst biotopvärde på gränsen till påtagligt. Området är dock litet vilket drar ner dess biotopvärde till visst. Den sammanvägda bedömningen är att området har visst naturvärde.

**Naturvårdsarter:** blåsippa (signalart), spillkråka (Nära hotad, NT)



Skogsbrynet i delområdet är flerskiktat och rymmer en del död ved, bland annat en fallen asp.



**Delområde nr 2 – Lilla Hagtorpets gamla tomtmark (0,23 hektar)****Naturvärdesklass 2 – Högt naturvärde**

**Beskrivning:** Lilla Hagtorpet är en torplämning som ligger omgärdad av öppna jordbruksmarker. Lämningen består av resterna efter en jordkällare, grundstenar samt kvarstående trädgårdsväxter. På platsen finns två stora askar varav en är ett jätteträd. Jätteträdet har håligheter och hyser livskraftiga bestånd av lavarna gulvit blekspik och liten blekspik. Båda arterna är klassade som sårbara på rödlistan samt signalarter. Den andra asken är mindre, men klart grov med en stamdiameter på cirka 80 cm. Ett gammalt, mycket grovt päronträd med kraftigt uppsprucken bark är bevuxet med brun nållav (signalart). Övrig flora utgörs av syren, trädformade enar, rönn, samt rester av torparflora med gamla narcisser, krusbär och gullregn. Det finns en antydning till hävdgynnad flora med brudbröd och gullviva, men markvegetationen domineras till stor del av bredbladiga gräs. I området finns också en del död ved. Värdefulla element i biotopen är äldre träd, håligheter i träd samt död ved. Området är dock litet, till gränsen att rymmas inom nivå medel vilket drar ner områdets biotopvärde från högt till påtagligt. De värdefulla elementen är dessutom få till antalet. Detta delområde bedöms kunna ha betydelse i en större spridningskorridor för arter knutna till denna typ av miljö. Områdets artvärde bedöms som högt då det hyser två rödlistade arter med livskraftiga bestånd och signalarter. Den sammanvägda bedömningen är att området har högt naturvärde.

**Naturvårdsarter:** gulvit blekspik (Sårbar, VU), liten blekspik (Sårbar, VU), brun nållav (signalart)



I delområde finns en mycket gammal och grov ask på vilken två rödlistade lavar växer.

**Delområde nr 3 – Lövskogsparti söder om Säbysjön (0,04 hektar)****Naturvärdesklass 4 – Visst naturvärde**

**Beskrivning:** Objektet är en strandzon/brynmiljö i kanten till ett våtmarksområde (delområde 5). I objektet finns ett antal medelålders grövre aspar med bohål och även en grövre, medelålders ek. Avverkningar alldeles intill gör att det finns en del upplag av klen död ved i delområdet. Bäver i området tillskapar kontinuerligt död ved. Artvärdet bedöms som lågt. Delområdets biotopvärden bedöms som visst med hänvisning till grövre träd och brynmiljöer som skapar förutsättningar för olika artgrupper. Området bedöms sammanlagt ha visst naturvärde.

**Naturvårdsarter:** blåsippa (signalart)



I delområde 3 finns några grova, rötskadade aspar.



**Delområde nr 4 – Brant mot våtmark (0,12 hektar)****Naturvärdesklass 3 – Påtagligt naturvärde**

**Beskrivning:** Delområdet utgörs av en mindre smal brant ner mot ett våtmarksområde (delområde 5) som mynnar ut i Säbysjön. Delområdet har därmed ett fuktigt mikroklimat, vilket gynnar kryptogamfloran även om inga naturvårdsarter påträffades. I trädskiktet ingår grov asp (varav flera rötade), ek i åldern 60–80 år, gran och enstaka sälg. Det finns måttligt med död ved i området, dock med en hel del hackspettspår. Närvaro av bäver ger kontinuerlig tillgång till död ved. Bävern skapar även en luckdynamik i området. Fältskiktet är relativt artfattigt, bitvis kalt och utgörs främst av blåbärsris och skogskovall. I området påträffades även blåsippa vars signalvärde får anses vara svagt. Sammantaget bedöms delområdet ha ett obetydligt artvärde. Biotopvärdet bedöms som påtagligt, kopplat till förekomst av död ved, fuktigt mikroklimat och grova medelålders aspar. Sammantaget bedöms delområdet därmed ha påtagligt naturvärde.

**Naturvårdsarter:** blåsippa (signalart)



Äldre, grova lövträd och gran präglar miljön i delområde 4.

**Delområde nr 5 – Sumpskog/våtmark söder om Säbysjön (2,6 hektar)****Naturvärdesklass 3 – Påtagligt naturvärde**

**Beskrivning:** Delområdet utgörs av en långsmal våtmark runt ett äldre före detta åkerdike som rinner ut i Säbysjön. Diket var vid inventeringstillfället kraftigt översvämmat. Delområdet är bevuxet av klibbal och olika arter av viden. Ljusöppna partier och igenvuxna, skuggiga partier förekommer omväxlande. Delområdet är tillsammans med Säbysjön är utpekade i våtmarksinventeringen och har fått klass 2, högt naturvärde. Mängden död ved är god, även om det mesta är av färskt datum. Biotopen har ett värde för flera organismgrupper, till exempel insekter, fåglar och groddjur.

**Naturvårdsarter: -**

Runt det gamla diket som rinner mot Säbysjön finns en varierad våtmarks- och sumpskogsbiotop.



**Delområde nr 6 – Barrblandskog i sluttning, östra sidan (0,42 hektar)****Naturvärdesklass 3 – Påtagligt naturvärde**

**Beskrivning:** Olikåldrig barrskogsbrant med äldre tall och gran med inslag av äldre ek som står i kanterna mot våtmarksområdet nedanför. Området har en del död ved av gran, en del äldre, grov asp med rötskador samt äldre stubbar. Block och berg i dagen ger området struktur och karaktär.

Områdets biotopvärde bedöms som påtagligt, kopplat till äldre träd av olika trädslag, fuktigt mikroklimat, förekomst av stenblock och skrymslen och död ved. Några naturvårdsarter hittades inte och artvärdet bedöms som lågt.

**Naturvårdsarter: -**

I branten på östra sidan om delområde 5 finns ett olikåldrigt barrskogsbestånd med inslag av äldre lövträd (delområde 6).

**Delområde nr 7 – Hagtorpet (3,0 hektar)****Naturvärdesklass 3 – Påtagligt naturvärde**

**Beskrivning:** Delområdet består av lämningarna efter Hagtorpet med omkringliggande inägomarker, som idag är hävdad betesmark. Större delen av betesmarken har för länge sedan brukats som åker, vilket gör att floran är tydligt näringspåverkad och domineras av bredbladiga gräs. I delområdets sydöstra del ligger ett mindre torrbacksparti. Här finns en antydning till mer hävdgynnad flora med arter som blåsuga, majsmörblomma, gökärt, brudbröd med mera.

Vid själva torplämningen står ett flertal skyddsvärda lönnar och ekar. Ett äldre päronträd med hålighet hyser signalarten brun nållav. En av lönnarna har hålighet och hyser den rödlistade laven gulvit blekspik.

Området bedöms ha påtagligt artvärde kopplat till livskraftigt bestånd av gulvit blekspik samt förekomst av signalarten brun nållav. Biotopvariation, förekomst av död ved, skyddsvärda träd och välhävdad betesmark gör att biotopvärdet bedöms som påtagligt. Artvärdet bedöms som visst. Den sammanvägda bedömningen är att området har påtagligt naturvärde.

**Naturvårdsarter:** gulvit blekspik (Sårbar, VU), brun nållav (signalart)



I delområde 7 ingår den välhävdade betesmarken runt en gammal torplämning.

**Delområde nr 8 Lövrik barrskog nordväst om Matildadal (0,14 hektar)****Naturvärdesklass 4 – Visst naturvärde**

**Beskrivning:** Delområdet består av ett mindre och långsmalt område bevuxet med större grova aspar. Markfuktigheten är större än i markerna runtomkring. Två av asparna har bohål från hackspett. Riklig förekomst av ormbär.

Delområdets artvärde bedöms vara svagt visst med hänvisning till den rika förekomsten av ormbär. Detta är det skogsområde inom utredningsområdet som bedöms ha tätast bestånd av signalarten. Områdets biotopvärde bedöms vara visst men även här svagt. Av värdefulla strukturer finns de grövre asparna med bohål. I övrigt saknas det strukturer som ger förutsättningar för att området skulle ha betydelse för en större mängd arter. Området är också relativt litet. Delområdets samlade naturvärde bedöms därför vara visst.

**Naturvårdsarter:** ormbär (signalart)



Äldre grov asp bidrar till naturvärdena i delområde 8.



**Delområde nr 9 – Långängen (0,27 hektar)****Naturvärdesklass 4 – Visst naturvärde**

**Beskrivning:** Lämningarna efter torpet Långängen återfinns nordöst om Matildadal, närmare bestämt i kanten av ett yngre produktionsskogsbestånd som i östra kanten gränsar till vall. Något äldre, i regel rötskadade aspar förekommer i hela delområdet. Själva torplämningarna är kraftigt överväxta av syren och kaprifol. Övriga exempel på gammal torpflora är spansk körvel, som växer i stora bestånd, slånbar och krusbär. Här påträffades även signalarten trolldruva. Enstaka fynd av naturvårdsarter är svag grund för att klassa delområdets artvärde till visst. Biotopvärdet är också relativt svagt men död ved förekommer och närheten till den öppna vallen ger brynkaraktär. Områdets täta buskage av kaprifol och slånbar ger en trygg refug för småfåglar. Kaprifol och syren är av betydelse för pollinatörer. Detta får anses utgöra grund för att klassa områdets biotopvärde som visst. Den sammanvägda bedömningen är därmed att delområdets naturvärde är visst.

**Naturvårdsarter:** trolldruva (signalart)



Vid platsen för det gamla torpet Långängen i delområde 9 finns bland annat kvarstående syren och rötskadad asp.



**Delområde nr 10 – kärr öst om Matildadal (0,11 hektar)****Naturvärdesklass 4 – Visst naturvärde**

**Beskrivning:** Långsamt igenväxande alsumpskog med inslag av gran och tall och med typisk sumpskogsfloa. En av tallarna är äldre. I området finns relativt höga trädsocklar som indikerar fluktuerande vattenstånd. Området har måttligt med död ved, främst lågor. Fuktigheten är hög men värdefull kryptogamflora saknas. Artvärdet bedöms vara lågt. Områdets biotopvärde utgörs av förekomst av äldre träd, hög markfuktighet och död ved och bedöms som visst. Den sammanvägda bedömningen är att områdets naturvärde är visst.

**Naturvårdsarter: -**

Ungt trädskikt och fluktuerande vattenstånd är typiskt för delområde 10.

**Delområde nr 11 – Södertorp (0,05 hektar)****Naturvärdesklass 4 – Visst naturvärde**

**Beskrivning:** Torplämning som på äldre kartor benämns som Södertorp, idag mest synlig i form av en välbevarad rest av en jordkällare. Delområdet ligger på en åkerholme omgärdad av vall och är under igenväxning. I området finns en död, grov, fortfarande stående alm. Trädgårdslämningar finns i form av syren, spirea, kungsljus och krusbär. Vid inventeringen kunde inga naturvårdsarter hittas. Området har ett visst biotopvärde med sitt läge i landskapet. Närheten till andra torplämningar med flora av betydelse för pollinatörer ger att området har en potentiell betydelse för spridningen av arter och upprätthållandet av populationer på landskapsnivå. I sammanvägd bedömning med död ved och äldre grova träd får biotopvärdet anses vara visst på gränsen till påtagligt. Igenväxningen drar ner värdet något. Områdets naturvärde bedöms vara visst.

**Naturvårdsarter: -**

Vid torplämningen i delområde 11 finns stående död alm av grov dimension.



**Delområde nr 12 – Källtorpet (0,35 hektar)****Naturvärdesklass 3 – Påtagligt naturvärde**

**Beskrivning:** Torplämning med grova äldre träd varav flera döda eller döende. Det finns gott om grov död ved, både lågor och rakor. Flera av träden är hålträd varav två med mulm.

Delområdet är under kraftig igenväxning med bland annat slån och kaprifol. Även stora bestånd av spirea finns, täckande stora delar av delområdets östra del. Övriga trädgårdsväxter är syren, vinbär och en ålderdomlig okänd narciss som växer i resterna av en trädgårdskompost.

Under inventeringen påträffades inga naturvårdsarter vilket var förvånande eftersom området bjuder på miljöer som har förutsättningar att hysa en värdefull fauna. Det kan exempelvis inte uteslutas att det förekommer fladdermöss i hålträden och/eller att det kan finnas insektsarter i mulmen eller den döda veden som utgör naturvårdsarter. Närheten till andra torplämningar med flora av betydelse för pollinatörer ger att området har en betydelse för spridningen av arter och upprätthållandet av populationer på landskapsnivå.

Eftersom det bedöms finnas goda förutsättningar för att påträffa naturvårdsarter i denna typ av miljö bedöms artvärdet preliminärt till visst. Delområdets biotopvärden består i förekomst av äldre träd, död ved, hålträd med mulm. Delområdet är under kraftig igenväxning vilket påverkar värdet negativt. Området bedöms ha påtagligt biotopvärde. Den sammanvägda bedömningen är att området har påtagligt naturvärde.

**Naturvårdsarter: -**

Rikt buskskikt och död ved av lövträd finns i delområde 12.

**Delområde nr 13 – Kärr i områdets norra del (0,14 hektar)****Naturvärdesklass 4 – Visst naturvärde**

**Beskrivning:** Klubbalkärr med viss olikåldrighet i trädsiktet och inslag av björk och tall. Viss sockelbildning indikerar fluktuerande vattenstånd. Död ved förekommer sparsamt. Ett sumpskog/kärr med vattensamlingar som troligen inte torkar ut förrän under högsommaren (om alls), en del död ved bedöms motsvara kraven på visst biotopvärde.

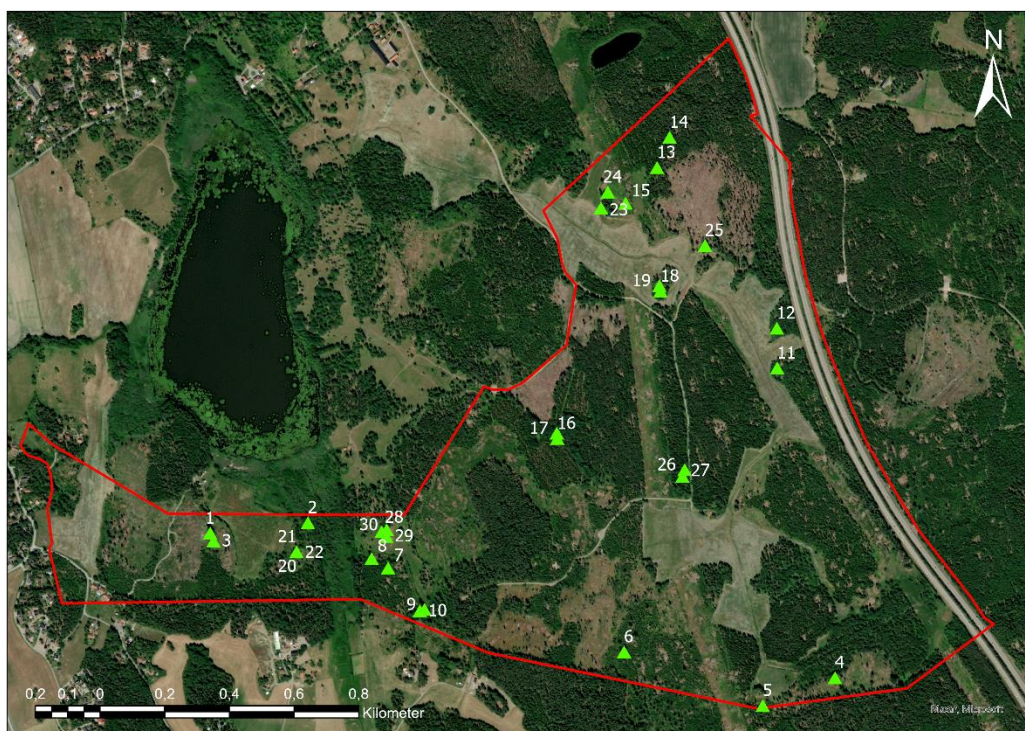
**Naturvårdsarter: -**

Klubbalkärret i delområde 13 är troligen vattenhållande över större delen av vegetationsperioden.



## 4.2 VÄRDEELEMENT

Inom utredningsområdet identifierades totalt 30 värdeelement, se figur 7, tabell 1. Samtliga värdeelement utgörs av värdefulla träd som antingen klassats som hålträd, träd med bohål, jätteträd, grova träd med värden eller döda stående träd. Samtliga är av betydelse för den biologiska mångfalden genom att de utgör lämpligt habitat eller bomiljö för fåglar och andra arter som är beroende av död ved, grova solbelysta träd med mera.



Figur 7. Värdeelement inom utredningsområdet.

Tabell 1. Värdeelement inom utredningsområdet.

Nummer	Art	Hålträd	Naturvårdsarter	Kommentar
1	Asp	Ja		Död
2	Asp	Ja		Hålträd
3	Asp	Ja		Flera bohål
4	Asp	Nej		Dubbelstammig

Nummer	Art	Hålträd	Naturvårdsarter	Kommentar
5	Sälg	Ja		Hålträd
6	Lärk	Ja		Hålträd
7	Tall	Ja		Dött träd, spår efter spillkråka
8	Asp	Nej		80 cm diam.
9	Asp	Ja		Hålträd
10	Asp	Ja		Hålträd
11	Björk	Ja		Hålträd
12	Asp	Ja		Hålträd
13	Sälg	Ja		Hålträd
14	Björk	Ja		Hålträd
15	Lönn	Ja		Jätteträd, hållighet med mulm
16	Asp	Ja		Hålträd
17	Asp	Ja		Hålträd
18	Asp	Ja		Hålträd
19	Ask	Ja	Gulvit blekspik (VU), liten blekspik (VU)	Jätteträd
20	Ask	Nej		Grovt träd
21	Päron	Nej	Brun nållav (signalart)	
22	Lönn	Ja		Hållighet med mulm
23	Lönn	Nej		Grovt träd
24	Lönn	Nej		Grovt träd
25	Alm	Nej		Dött, mycket grovt träd
26	Asp	Ja		Hålträd
27	Asp	Ja		Hålträd
28	Lönn	Ja	Gulvit blekspik (VU)	Grov, hålträd
29	Päron	Ja	Brun nållav (signalart)	Grov
30	Lönn	Nej		Grovt träd

### 4.3 GENERELLT BIOTOPSKYDD

Inom utredningsområdet påträffades två biotopskyddade diken varav det ena sträcker sig hela vägen igenom utredningsområdet längs med jordbruksmarkens ytterkanter, se figur 8. Diket har en avvattande effekt på jordbruksmarken. Diket bedöms även hålla vatten större delen av året och omfattas därför av biotopskyddsbestämmelserna i 7 kap. miljöbalken.

Det andra diket utgörs av en rätad del av en tidigare naturlig vattenfåra som numera till största delen är kulverterad. Den öppna fåran ligger i jordbruksmark och bedöms omfattas av biotopskyddsbestämmelserna.

Inom området finns en åkerholme som dock inte omfattas av biotopskyddsbestämmelserna, se figur 8. Åkerholmens yta är 5700 kvm vilket är 700 kvm mer än högsta tillåtna storlek för en biotopskyddad åkerholme.



Figur 8. Biotopskyddade diken (blå linjer) och ej biotopskyddad åkerholme (röd ring).

### 4.4 FYND AV NATURVÅRDSARTER

Totalt påträffades 12 naturvårdsarter inom utredningsområdet (Tabell 2). Förekomsterna av blekspikar och brun nållav är knutna till två torplämningar med solbelysta äldre träd.



Kärlväxter som utgör signalarter har påträffats spritt i området men är få till antalet med undantag för ormbär som påträffades i flera naturvärdesobjekt, delområde 8.

Spår av spillkråka sågs i på flera platser. Kråka, björktrast och fiskmås siktades och hördes kontinuerligt under de två inventeringsdagarna. Även om de sista tre arterna är vanliga är de numera klassade som nära hotade på den svenska rödlistan.

Av de artfynd som gjordes och som är av särskild vikt är de två arterna av blekspikar. Framför allt gulvit blekspik förekommer i livskraftiga bestånd. Dock är fynden knutna till ett fåtal träd i landskapet och det råder en brist på lämpliga habitat inom utredningsområdet.

Tabell 2. Lista över naturvärdsarter som påträffades inom utredningsområdet vid fältinventeringen.

Svenskt namn	Latinskt namn	Kategori
Gulvit blekspik	<i>Sclerophora pallida</i>	Sårbar (VU)
Liten blekspik	<i>Sclerophora peronella</i>	Sårbar (VU)
Brun nållav	<i>Chaenotheca phaeocephala</i>	Signalart
Alm	<i>Ulmus glabra</i>	Akut hotad (CR)
Ask	<i>Fraxinus excelsior</i>	Starkt hotad (EN)
Blåsippa	<i>Hepatica nobilis</i>	Signalart
Ormbär	<i>Paris quadrifolia</i>	Signalart
Trolldruva	<i>Actaea spicata</i>	Signalart
Spillkråka	<i>Dryocopus martius</i>	Nära hotad (NT)
Kråka	<i>Corvus corone</i>	Nära hotad (NT)
Fiskmås	<i>Larus canus</i>	Nära hotad (NT)
Björktrast	<i>Turdus pilaris</i>	Nära hotad (NT)

## 5 BEDÖMNINGAR

Merparten av utredningsområdets identifierade naturvärden ligger inom utredningsområdets västligaste del. Detta område med ett kluster av naturvärdesobjekt har en tydlig anknytning till Säbysjön genom det översvämmade dike som rinner rakt genom området. Det småbrutna



landskapet omkring hyser ett flertal olika typer av biotoper som gynnar artgrupper som är knutna till såväl olika typer av skogsmiljöer som odlingslandskapet. Området omfattas också delvis av utökat strandskydd.

Delar av detta landskapsobjekt är under igenväxning eller har planterats igen, men resultatet från inventeringen visar att området sannolikt har betydelse för den biologiska mångfalden i ett landskapsekologiskt perspektiv inte minst genom sin biotopvariation men också de värden som de skyddsvärda träden besitter.

I det stora hela består utredningsområdet av produktionsskog, i regel ung sådan, vilket gör att det generellt har låga naturvärden med undantag från ovan beskrivna landskapsobjekt. De mindre naturvärdesobjekt som påträffats och klassats hyser främst värdefulla träd och sumpskogsmiljöer, biotoper som i denna del av landet stadigt minskat de senaste 100 åren.

Landskapet omkring utredningsområdet hyser generellt sett högre naturvärden, särskilt sådana knutna till värdefulla trädmiljöer och områden med längre kontinuitet. De öar av naturvärdesobjekt som finns inom utredningsområdet fungerar potentiellt som "stepping stones" för spridning mellan områden som hyser tillräckligt stora livsmiljöer för olika typer av arter. Detta gäller i synnerhet biotoper för pollinatörer och fladdermöss i nord-sydlig riktning.

Förekomsten av fladdermöss inom området är outredd och eftersom det förekommer ett flertal hålträd inom området går det inte fastställa att området inte har betydelse för fladdermöss. Rekommendationen är att en fördjupad utredning med fladdermusinventering görs. Fladdermöss omfattas av artskyddsförordningen och dispens kan krävas om man påverkar deras livsmiljöer.

Stora delar av utredningsområdet består av nyligen avverkad skog och åkrar med långliggande vall. Dessa områden har inga särskilda naturvärden enligt standarden. Mindre fläckar av gallrad och avverkningsmogen skog förekommer men här är mängden död ved och andra, ur ett biologiskt perspektiv värdefulla strukturer en brist.

## 6 REFERENSER

Naturvårdsverket 2012. Åtgärdsprogram för särskilt skyddsvärda träd. Mål och åtgärder 2012–2016. Rapport nr 6496.

SIS 2014. Naturvärdesinventering avseende biologisk mångfald (NVI) - Genomförande, naturvärdesbedömning och redovisning. SVENSK STANDARD SS 199000:2014.

Skogsstyrelsen 2019. Skyddsvärd skog. Naturvårdsarter och andra kriterier för naturvärdesbedömning. Skogsstyrelsen, Jönköping.



UPPDRAGSNAMN  
Knivsta södra förstudie

UPPDRAGSNUMMER  
10322133

FÖRFATTARE  
Teresia Holmberg & Måns Svensson

DATUM  
2021-10-15

## VI ÄR WSP

WSP är en av världens ledande rådgivare och konsultbolag inom samhällsutveckling. Med cirka 50 000 medarbetare i över 40 länder samlar vi experter inom analys och teknik, för att framtidssäkra världen.

Tillsammans med våra kunder tar vi fram innovativa lösningar för en mänsklig, trygg och välfungerande morgondag. Så tar vi ansvar för framtiden.

**wsp.com**

### WSP Sverige AB

121 88 Stockholm-Globen  
Besök: Arenavägen 7

T: +46 10 7225000  
Org nr: 556057-4880  
Styrelsens säte: Stockholm  
**wsp.com**

